

# Zielony Budżet



**Miasto  
Elbląg**



## Lista projektów:

1. Donice z kwiatami w parczku przy ul. Brzeskiej.....	2
2. Kolorowa ulica Saperów.....	3
3. Kościuszki w kwiatkach.....	4
4. Kwietna ławeczka w parku Modrzewie.....	5
5. Zazielenienie ulicy Krakusa.....	6
6. Zielone skrzyżowanie.....	7
7. Klomby kwietne upiększają nasz Park.....	8
8. Kwitnąca Aleja.....	9
9. Lepsze jutro w odcieniach zieleni czyli zazielenienie terenu wokół Placówki Opiekuńczo- Wychowawczej w Elblągu.....	10
10. Magiczny ogród w mieście.....	15
11. Lawendowy parkur.....	16
12. Zielony chodnik.....	17
13. Upięknijmy Robotniczą.....	19
14. Krokusowa łąka.....	20
15. Zielona Kuśnierska.....	21
16. Nasz ogród na Lotniczej.....	23
17. Klomb białych hortensji i ozdobnych traw.....	25
18. Korona białych hortensji.....	27
19. Wyspa kwiatów na Zatorzu.....	29
20. Wyspa kwiatów przy Dolince.....	30
21. Posadzenie drzew przy ul. Trybunalskiej.....	31
22. Odbetonowanie 1-Maja.....	32
23. Bylinowa wyspa na Gwiazdnej.....	33
24. Więcej zieleni wzdłuż ul. Płk. Dąbka.....	34
25. Wiosenna łąka kwietna na Osiedlu Marynarzy.....	36
26. Zielona Czternastka.....	38



## Załącznik do wniosku pn. Donice z kwiatami w parczku przy ul. Brzeskiej

### Opis

Ustawienie 3 donic wokół postumentu z tablicą pamiątkową w parczku przy ul. Brzeskiej. Proponowane wymiary donic: szerokość 170 cm, głębokość 50 cm, wysokość 70 cm. Z uwagi na masywną konstrukcję donic mogą być posadowione bezpośrednio na podłożu, bez konieczności wykonywania lub wykonywania fundamentów. Do obsady donic wykorzystać cebule żonkili, które symbolizują pamięć, szacunek i nadzieję.

### Lokalizacja

Dz. 67/15, obr. 11, położenie ul. Brzeska

Mapa z dokładną lokalizacją, czerwono-żółte prostokąty symbolizują donice



Urząd Miasta Elbląg  
ul. Łączności 1  
82-300 Elbląg  
www.umelblag.pl

Data 09.03.2023



Środek mapy: 525725.24, 701349.03

Skala: 1:100

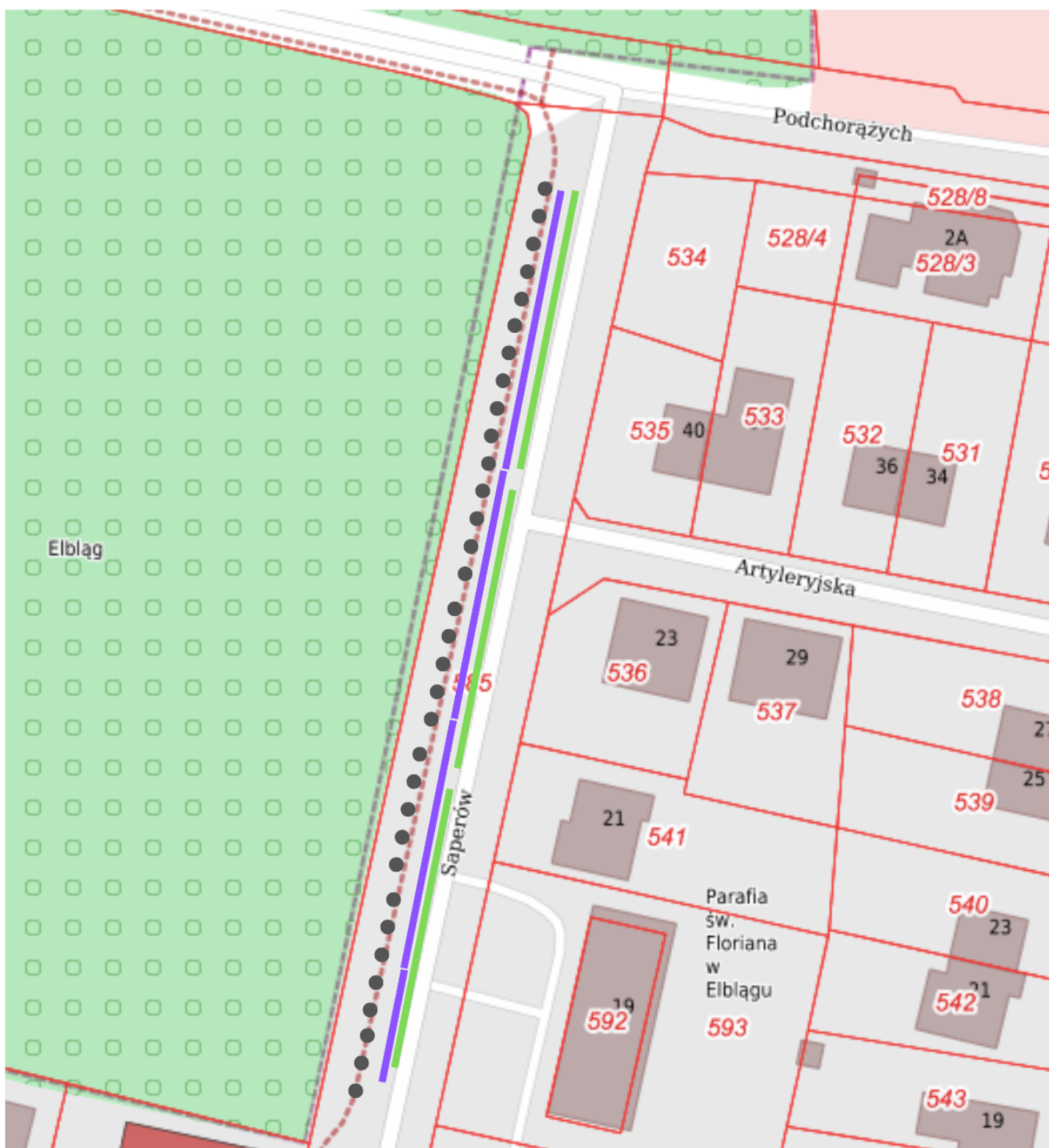
0 1 2 3m

# projekt z adresem i nr działki, opisem wybranej roślinności oraz rysunkiem sytuacyjnym danego obszaru

## Projekt: Kolorowa ulica Saperów

Projekt dot. działki nr 585 i obejmuje nasadzenia" TURZYCY BUCHANANA 'RED ROOSTER, KOCIMIĘTKA I KOSTRZEWY SINEJ

Mapka: ● TURZYCA BUCHANANA 'RED ROOSTER ■ KOCIMIĘTKA ■ KOSTRZEWA SINA



# Park Traugutta, ul. Traugutta, dz. 209/9, obręb 16

## Kościuszki w kwiatach



Mieszkańcy w tej okolicy narzekają na wilgotny teren. Projekt zakłada posadzenie stworzenie ogrodu deszczowego i posadzenie roślin odpornych na wilgoć takich jak Ostróżka błotna, Kosańce, Pięciornik, Złocień



## OPIS WNIOSKU

**Tytuł projektu:** Kwietna ławeczka w Parku Modrzewie

**Opis zadania:**

Projekt zakłada stworzenie rabaty kwietnej wokół jednej ze znajdujących się w Parku Modrzewie ławeczek. Podobne nasady znajdują się obecnie przy ławko-huśtawce w parku.

Dokładna lokalizacja (wybór parkowej ławeczki) wraz z wybraniem gatunków roślin zostanie dokonana wspólnie z pracownikami Zarządu Zieleni Miejskiej w Elblągu.

**Przykładowa obsada roślinna:** hortensje, byliny, trawy ozdobne

**Koszt zadania:** 5000 złotych

## Załącznik do wniosku pn. Zazielenienie ul. Krakusa

### Opis

Projekt zagospodarowania terenu wzdłuż chodnika przy ul. Krakusa na wysokości siedziby Zarządu Zieleni Miejskiej w Elblągu przewiduje likwidację zniszczonego przez ćmę bukszpanową żywoplotu oraz towarzyszącej mu obsady z różnorodnych bylin. Nowa kompozycja z kwitnących krzewów i bylin podniesie walory estetyczne ul. Krakusa.

Proponowane gatunki: budleja, trzmielina, hortensja, krzewuska, tawuła.

### Lokalizacja

dz. 3/2, obr. 11

### Mapa z zaznaczonymi miejscami do wykonania obsady

Czerwono-żółtymi prostokątami zaznaczono miejsca pod nowe rabaty.



## Załącznik do wniosku pn. Zielone skrzyżowanie (Płk. S. Dąbka i Węgrowska)

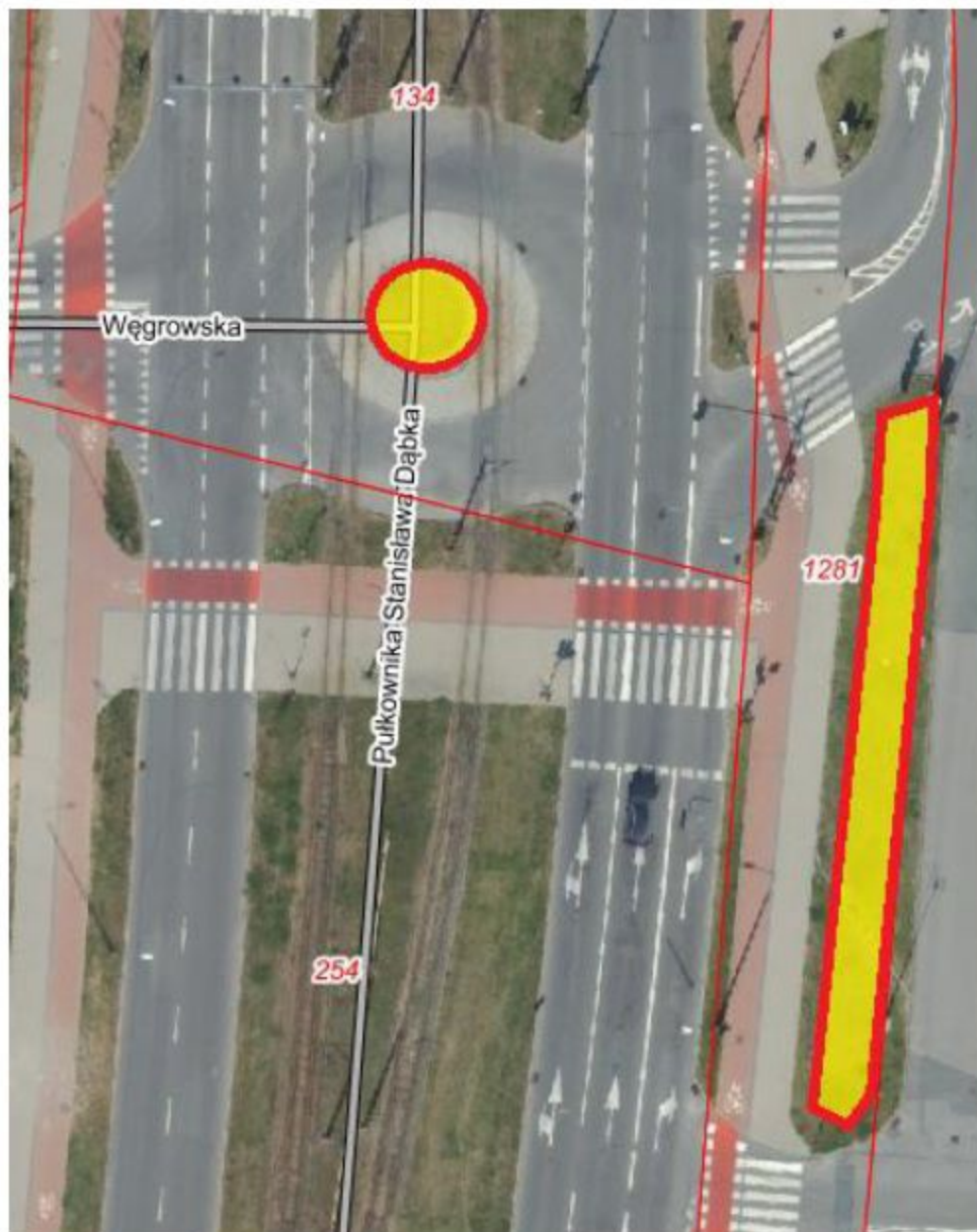
### Opis

Zagospodarowanie wysepki na skrzyżowaniu ul. Płk. S. Dąbka i Węgrowskiej oraz fragmentu pasa zieleni wzdłuż ul. Płk. S. Dąbka. Do obsady wysepki proponuję wykorzystać trawy ozdobne i (jeśli jest taka możliwość) jedno drzewo liściaste o pokroju kolumnowym. Do obsady fragmentu pasa zieleni wzdłuż ul. Płk. S. Dąbka również wykorzystać trawy ozdobne i 3-4 drzewa liściaste o pokroju kolumnowym.

### Lokalizacja

Dz. 134, obr. 3, dz. 1281, obr. 4, położenie ul. Płk. S. Dąbka.

Mapa z dokładną lokalizacją, czerwono-żółte kształty wyznaczają miejsca wykonania obsady.



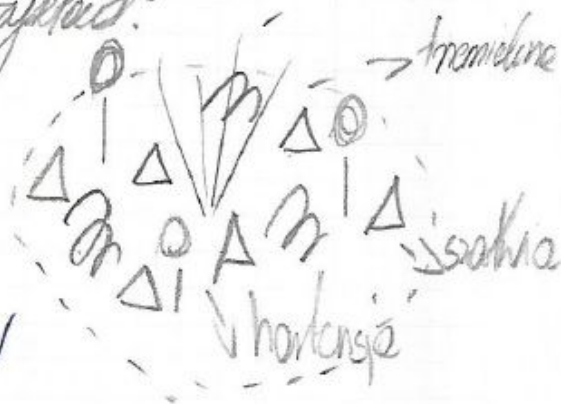
Złożeniem projektu jest usytuowanie mini kompozycji roślinnych - kłombów składających się np. z:
   
Fazmelinej japońskiej; hortensji miniaturowej bukietowej;
   
szafnii; kwony ozdobnej / powtomelnesi met. roślinnej z
   
istniejących już nasadzeń w celu zachowania harmonii.
   
Kłomby usytuowane mogą być w różnych częściach
   
parku np. przy wejściu od ul. Moruskiej (olonek),
   
zajści z dept. główny przy placu zabaw, przy
   
fontanach itd. Aby zachować linijny charakter kompozycji,
   
Kłomby nie będą miały obrysu np. z deski bukowej,
   
kamieni itp., lecz zachowają kształt Łata.

Kłomby:

- fazmelinea japońska - ok. 17,50-1
- szafnia omszoka - ok. 18-1
- kwona ozdobna (Praso) - ok. 40-1
- hortensja japońska (zielona) - ok. 23-1
- miniaturowa bukietowa
- podsypywanie roślin

Ł -> ok. 100-1

Przykład:



nr. ewid. działki - 180/181, 183/1



# Kwitnača Aleja



- HORTENSJA
- HORTENSJA
- HORTENSJA

+ WYEDUKOWANE  
POD NARZĄDZANIEM  
LEKIE TERENU  
HORTENSJI



## Tytuł projektu:

### **„Lepsze jutro w odcieniach zieleni” - czyli zazielenienie terenu wokół Placówki Opiekuńczo-Wychowawczej w Elblągu**

Projekt zakłada dokonanie nasadzeń ozdobnych w postaci drzew i krzewów wieloletnich na terenie Placówek Opiekuńczo-Wychowawczych w Elblągu przy ul. Chrobrego 4.

Okres pandemii pokazał jak bardzo potrzebne jest racjonalne zagospodarowanie i wykorzystanie terenu zielonego wokół budynku Placówek Opiekuńczo – Wychowawczych w Elblągu, zlokalizowanych przy ul. Chrobrego 4.

Obecnie w Placówce Opiekuńczo – Wychowawczej zamieszkuje 45 wychowanków w różnym wieku. Dzieci na co dzień uczęszczają do szkół i przedszkoli. Popołudnia spędzają na nauce lub spędzając czas ze swoimi rówieśnikami, w tym również na terenie Placówki.

Placówka Opiekuńczo-Wychowawcza jest Domem dla wszystkich przebywających w niej wychowanków, stąd każda inwestycja, remont, zmiana zagospodarowania, ma na celu polepszenie warunków mieszkalnych, wpływając na jak najlepsze samopoczucie zamieszkujących w niej dzieci i młodzieży. Wykonanie nasadzeń na terenie zielonym placówki zdecydowanie pozytywnie wpłynęłoby na poprawę walorów estetycznych terenu wokół POW, a co za tym idzie poprawiłoby znacząco walory mieszkaniowe, nie tylko wychowanków POW, ale i mieszkańców okolicznych zabudowań oraz właścicieli ogródków działkowych, znajdujących się w sąsiedztwie POW. Zazielenienie terenu pozytywnie wpłynie również na lepsze samopoczucie wychowanków już poprzez sam kontakt ze zróżnicowaną przyrodą. Spędzanie czasu wśród roślin wpływa na poprawę nastroju, działa kojąco i wyciszająco.

Udział wychowanków placówek opiekuńczo-wychowawczych w projekcie już począwszy od pierwszego jego etapu tj. projektowania i pisania wniosku, po jego efekt finalny tj. nasadzenia roślinności, a także w dalszych perspektywach, dbanie o teren zielony, obserwacja rozwoju roślin, przebywanie w ogrodzie, ma działanie terapeutyczne już poprzez wszelkie doznania sensoryczne. Sam fakt udziału dzieci w takim przedsięwzięciu jest najlepszym rodzajem edukacji ekologicznej, zarówno dla starszych jak i młodszych wychowanków placówki.

Ponadto z terenu zielonego wokół Placówki Opiekuńczo-Wychowawczej korzystają często spacerowicze. Na terenie placówki organizowane są często cykliczne pikniki i eventy, sprzyjające integracji z lokalną społecznością (Motomikołaje, Dzień Dziecka, letnie ogniska itp.), oraz również z określonymi środowiskami (mieszkańcy DPS, ŚDS itp.).

Mamy nadzieję, że przedstawione powyżej argumenty i pomysły, zilustrowane na załączonym planie, spotkają się z Państwa aprobatą, a nasi wychowankowie będą mogli czerpać satysfakcję, nie tylko z pozytywnie zrealizowanego projektu, ale także z jego „zielonych” i „kwiecistych” efektów.

*Magdalena Kanownik*

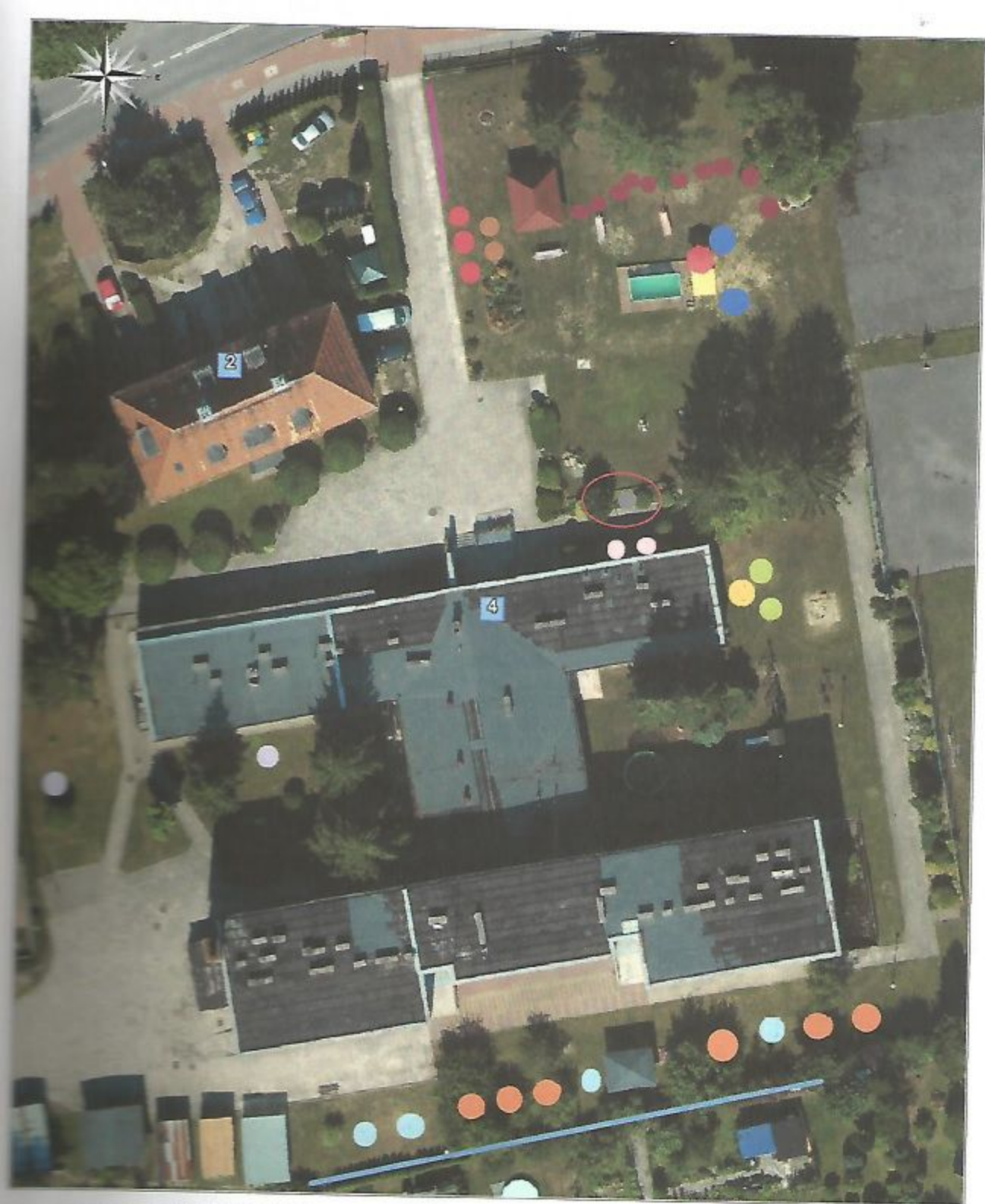
KIEROWNIK  
Sekcji Administracyjno-Gospodarczej

*Magdalena Kanownik*

DYREKTOR  
Placówki Opiekuńczo-Wychowawczej Nr 4  
w Elblągu

*mgr Barbara Nolińska*

PLACÓWKA  
OPIEKUŃCZO-WYCHOWAWCZA Nr 4  
w ELBLĄGU  
82-300 ELBLĄG, ul. Chrobrego 4  
☎ 55 625 83 04 ☎ 55 625 83 06  
NIP 5782644606 REGON 170793856



Identyfikator mapy: 527800.37, 700419.58

Skala: 1:500

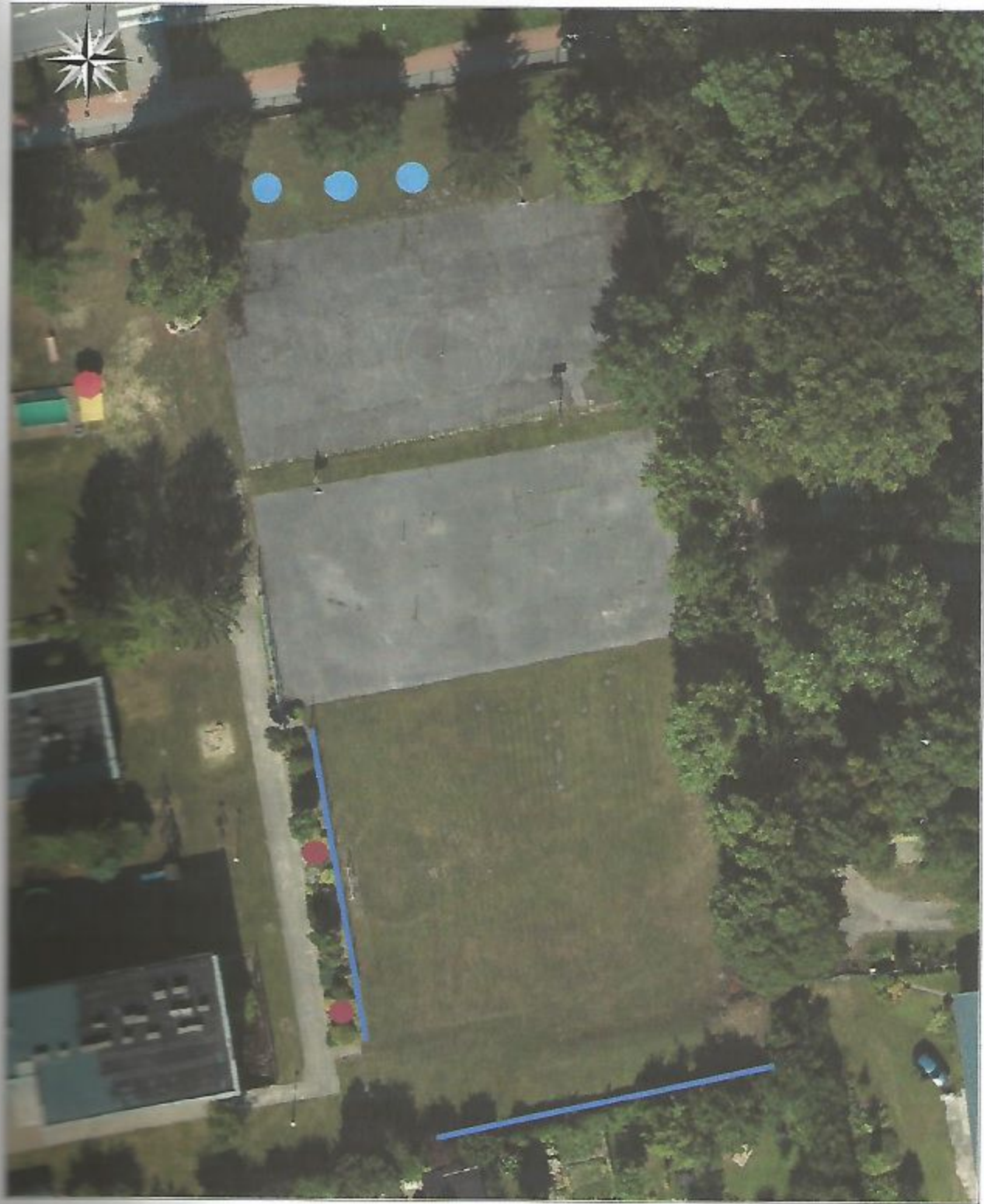
0 5 10 15m

- Rozplenica Japońska
- Migdalek Szczepiony
- Magnolia
- Judaszowiec Avondale

- Barbura Kładońska
- Glicyna Chińska
- Ambrowiec Amerykański
- Hortensia

- Robina Różowa
- Lilak Meyera
- Budleja trójkolorowa
- Tuje


- Hortensja bukietowa





Srodek mapy: 527800.37, 700419.58

Skala: 1:500

0 5 10 15m

 Peroviska

 Winobluszcz trójklapowy

 Jodla Koreańska



Urząd Miasta Elbląg

ul. Łączności 1  
82-300 Elbląg  
[www.umelblag.pl](http://www.umelblag.pl)

-  Grusza
-  Porzeczką czarna/czerwona
-  Morela



Środek mapy: 527800.37, 700419.58

Skala: 1:250

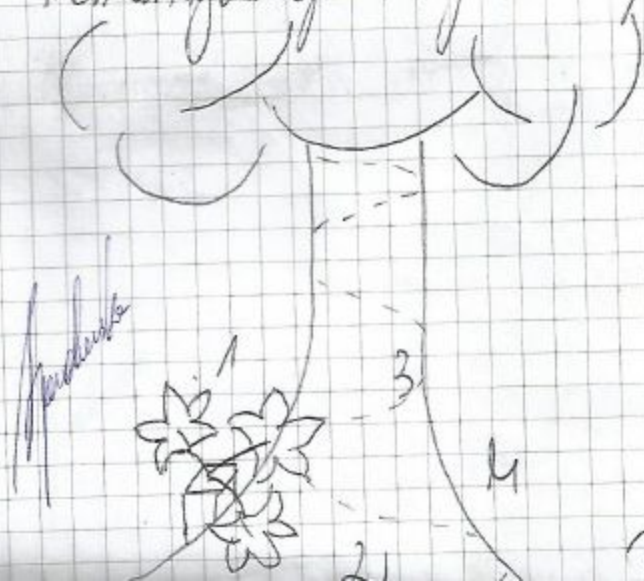
0 2 4 6m

# "Magyczny ogrod w miastcie"

Projekt sadzaki obsadzenie przestrzeni wokół drzew bluszczem pospolitym (*Hedera Helix*).

Roslina ma rozrobne wyklajone liście, które nacho, s dobie w głąbokim cieniu, za to parne ma chodoy i susze. Bluszcz wyzyjac podpora w postaci drzewa i efektownie reakcy na sie "po nim prac". Miedzymiim ob rozferowaniu klatkami w tej formie bylo rozobserwowane takiego roznica drzew podoras spaceru w Lasienkach Kiotarskich w Warszawie! Uwazam, ze bluszcz obada "nowego zycia" obumartym drzewom i nie stworaj rozpoznaia drzewom rozestakim, w związku z tym, ze korzenie przybuszowe bluszczu nie polatoja, sziste kony drzewa, tek delikatnie sie, jej chnyfoda, ksyfawuyac sie w jej bmozolach i nie wubysa, sokow drzewa.

Niewielkplwie bluszcz w swojej delikatnej prostocie bedzie innowacyjnym zielonym elementem ozdobnym w Parku Modrzewie, stworaj rozpiętoj plach w persi klimat romantycznego i tajemniczego ogrodu.



1x → sadzonka → 3,47-1  
ma Allegro

ma 1 drzewo → 4 sadzonki →  
13,88-1

5000 : 13,88 ≈ 360 drzew  
(ilosci orientacyjna)

dzialka o numerze  
Park Modrzewie - ewidencyjnym 180, 181, 183/1

**Projekt LAWENDOWEGO PARKURU** (lawendowe poletko, usytuowane na niewielkim wzniesieniu, pozwoli wszystkim delectować się aromaterapią lawendową z widokiem na parkur i pastwiska dla koni).

Adres: Elbląg ul. Okólnik 4 (teren Fundacji Końskie Zdrowie)

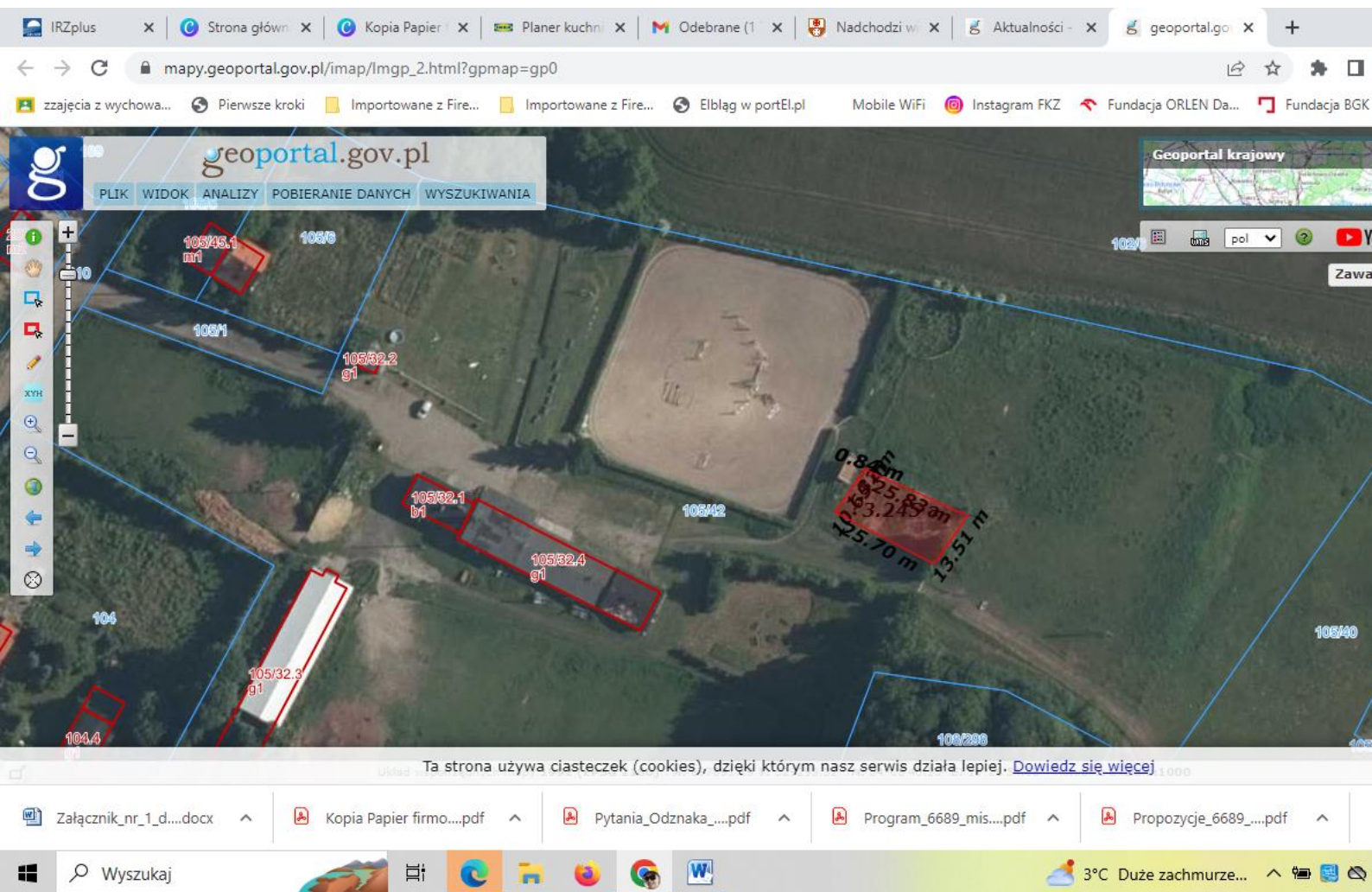
nr działki:105/42, obręb 20

opis wybranej roślinności: Lawenda wąskolistna 'Munstead' sadzonki

Zimozielony, aromatyczny krzew o szerokim pokroju. Liście równowąskie, szarozielone. Kwiaty niebieskofioletowe, większe niż u innych odmian, w długich kłosach. Wymaga stanowisk ciepłych, słonecznych, osłoniętych oraz lekkich gleb zawierających wapń.

Rysunek sytuacyjny: zaznaczony teren o powierzchni około 360mkw (26m x 14m), usytuowany na niewielkim wzniesieniu, pozwoli delectować się aromaterapią lawendową z widokiem na parkur i pastwiska dla koni.

Liczymy na przyszłe pozytywne głosowania w Zielonym Budżecie, wypełniając całą tę powierzchnię lawendą.





## Załącznik do wniosku „Zielony Budżet 2023 miasta Elbląg”

### 1. Adres proponowanego zazielenienia:

Ulica 1 Maja – obustronny odcinek chodnika od ul. Czerwonego Krzyża wzdłuż torów tramwajowych do wysokości przystanków.

### 2. Numer działki:

Obręb 16, działka nr 203/4, Departament Zarząd Dróg.

### 3. Opis projektu:

Proponuję postawić donice – bez trwałego związania z podłożem - z ukorzenionymi drzewami lub roślinami, które zazielenią całkowicie betonową nawierzchnię chodnika ulicy 1 Maja wzdłuż torów tramwajowych.

Proponowana ilość donic - 6 sztuk.

Proponowane drzewa – klon kulisty lub wiśnia japońska.

*Mark Kiemun*



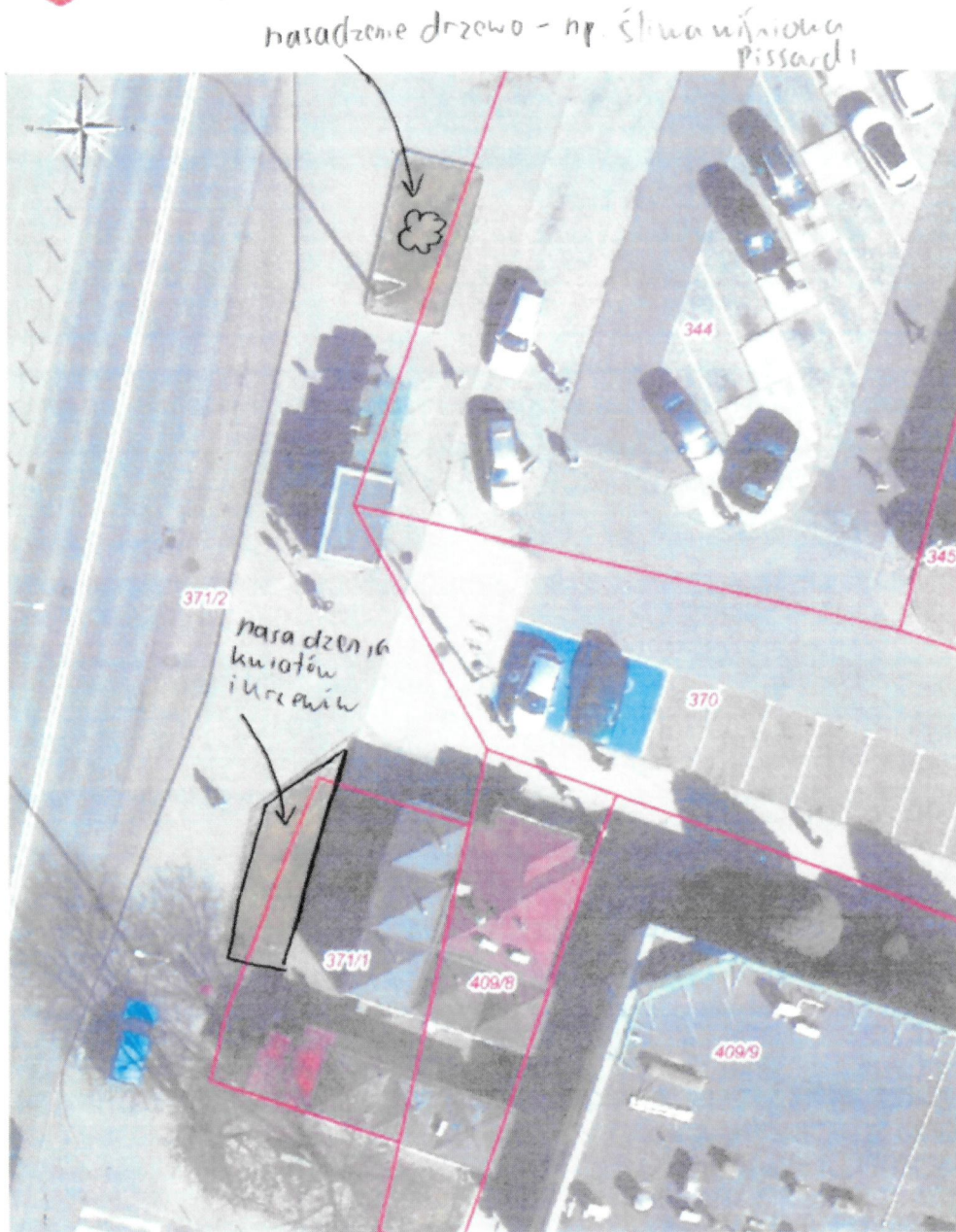
# Upiększmy Robotniczą

Obręb 11 Działka 371/2 oraz 371/1 ul Robotnicza



Urząd Miasta Elbląg  
ul. Łączności 1  
82-300 Elbląg  
www.umelblag.pl

Data 30.04.2022



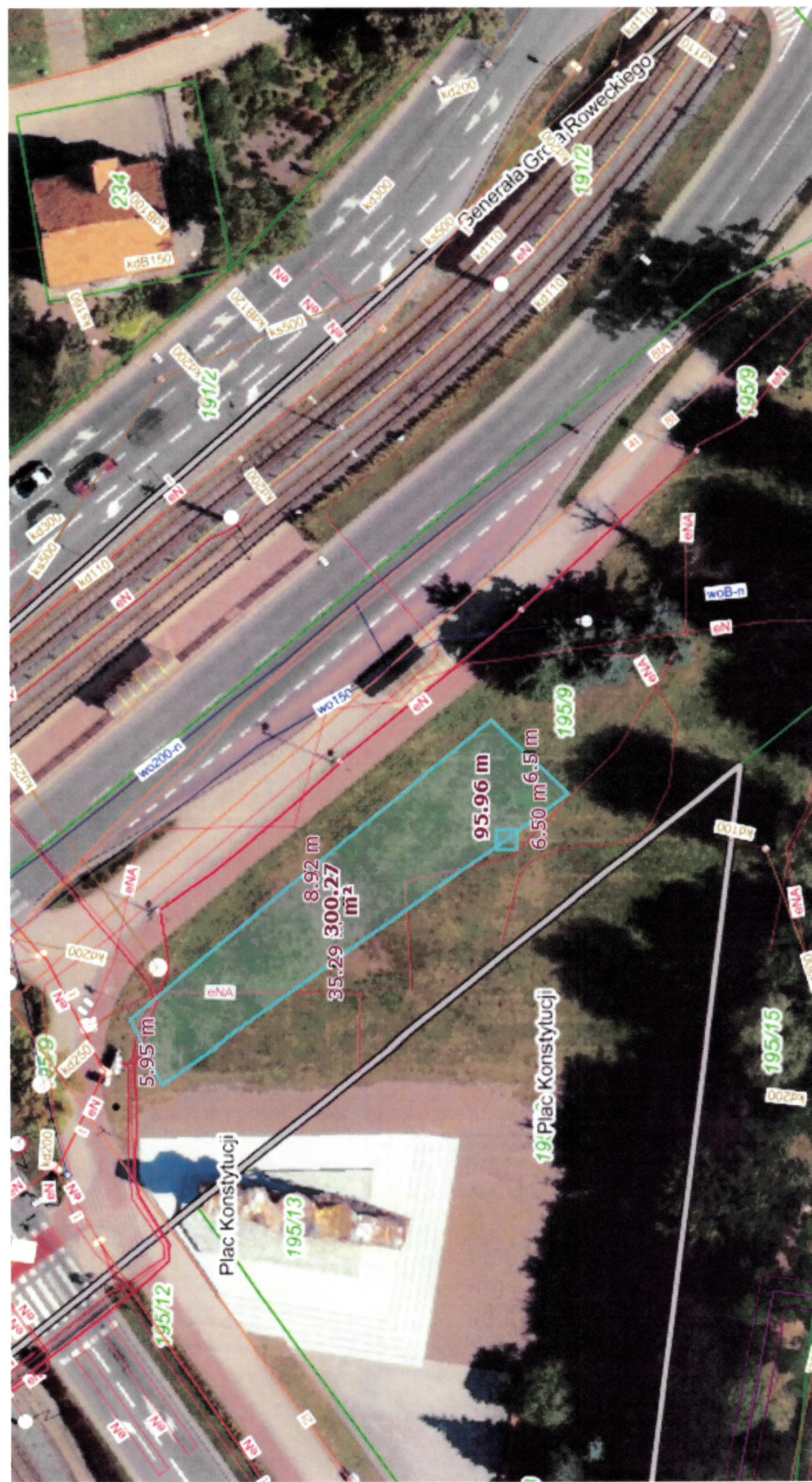
Środek mapy: 526224 48, 700733 32

Skala: 1:250

0 2 4 6m

## Krokusowa łąka – projekt

Nasadzenie 300 m<sup>2</sup> krokusów na działce nr 195/9 obręb 16 w miejscu zaznaczonym na mapie.



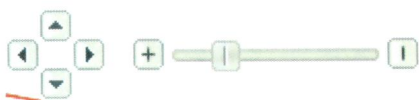
## Projekt pn.: Zielona Kuśnierska

Działki nr: 16 i 17/3

Projekt zakłada zagospodarowanie zielenią terenu przy Galerii EL, wzdłuż ulicy Kuśnierskiej. W efekcie intensywnej odbudowy Starego Miasta w Elblągu, od 2008 tereny wokół Galerii EL zaczęto zabudowywać nowymi kamienicami. W chwili obecnej na obszarze całego Starego Miasta nie ma w ogóle terenów zielonych. Skwer wokół Galerii EL, na styku ulicy Kuśnierskiej i Klasztornej, poprzez „zieloną” rewitalizację tego miejsca miałby szansę stać się kieszonkowym „Parkiem Staromiejskim”. Zazielenienie tego miejsca przywróci historyczne zagospodarowanie tego obszaru, bowiem jeszcze przed zniszczeniem Elbląga w 1945 roku na terenie tym rosły wysokie drzewa, a sam teren otoczony był żywopłotem.

Projekt przewiduje utworzenie rabaty z traw ozdobnych o niejednorodnym pokroju, wysokości i kolorze. Tak zróżnicowana wizualnie kompozycja na promienistym planie urozmaici otoczenie Galerii EL i stworzy ramy widokowe dla zlokalizowanych tam form przestrzennych. Zakłada się też posadzenie drzew, które dawały by cień i tworzyłyby zieloną oazę w ścisłej zabudowie Starego Miasta, np.:

- lipy drobnolistne
- kasztanowce
- tulipanowiec „Edward Gursztyn”
- jarząb pospolity
- magnolie

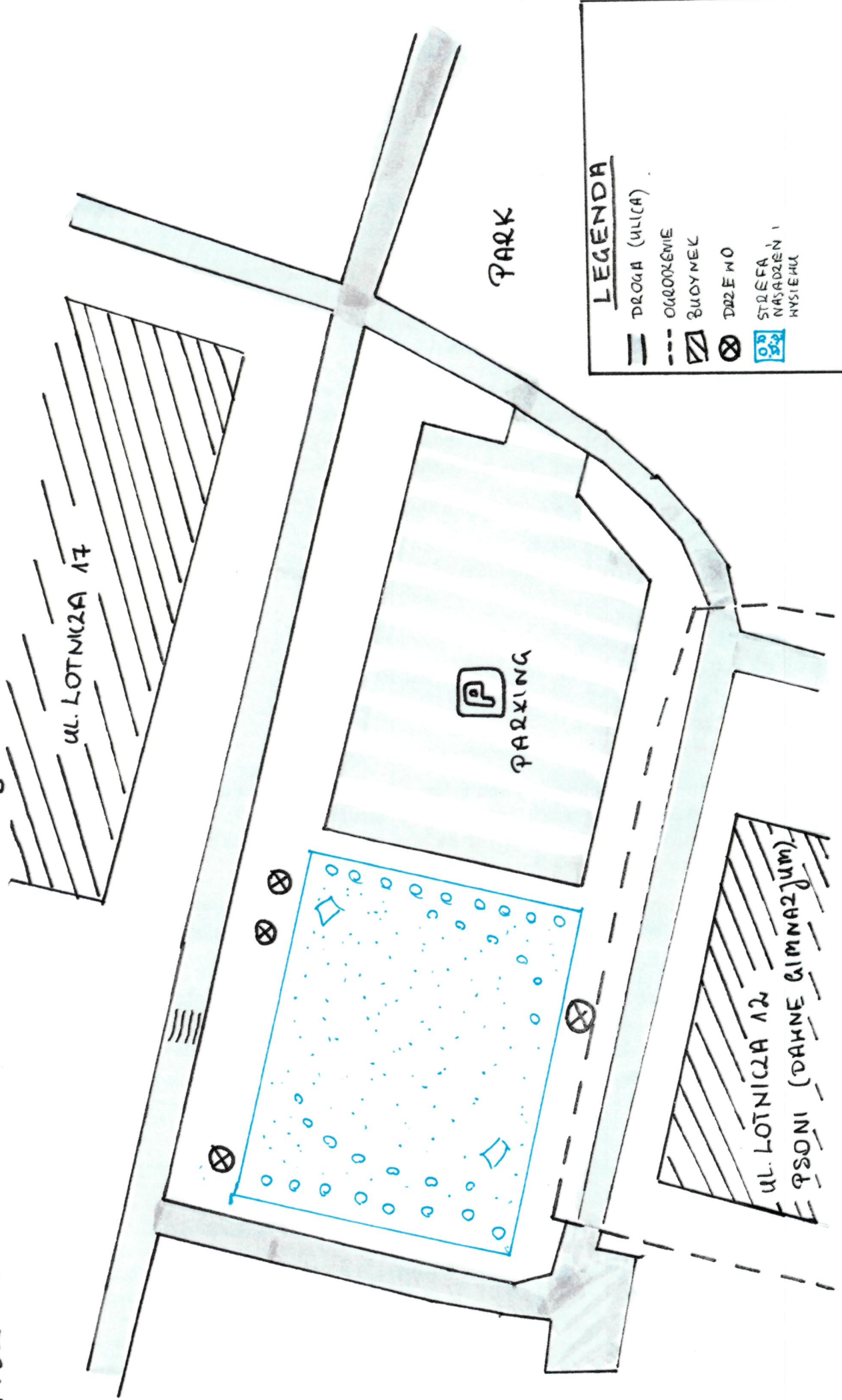


○ - FORMY PRZESTRZENNE  
PROPOZYCJE NASADZEŃ:  
X - TRAWY

X - DRZEWA

ADRES: UL. LOTNICZA 12  
NR DZIAŁKI: 8/1

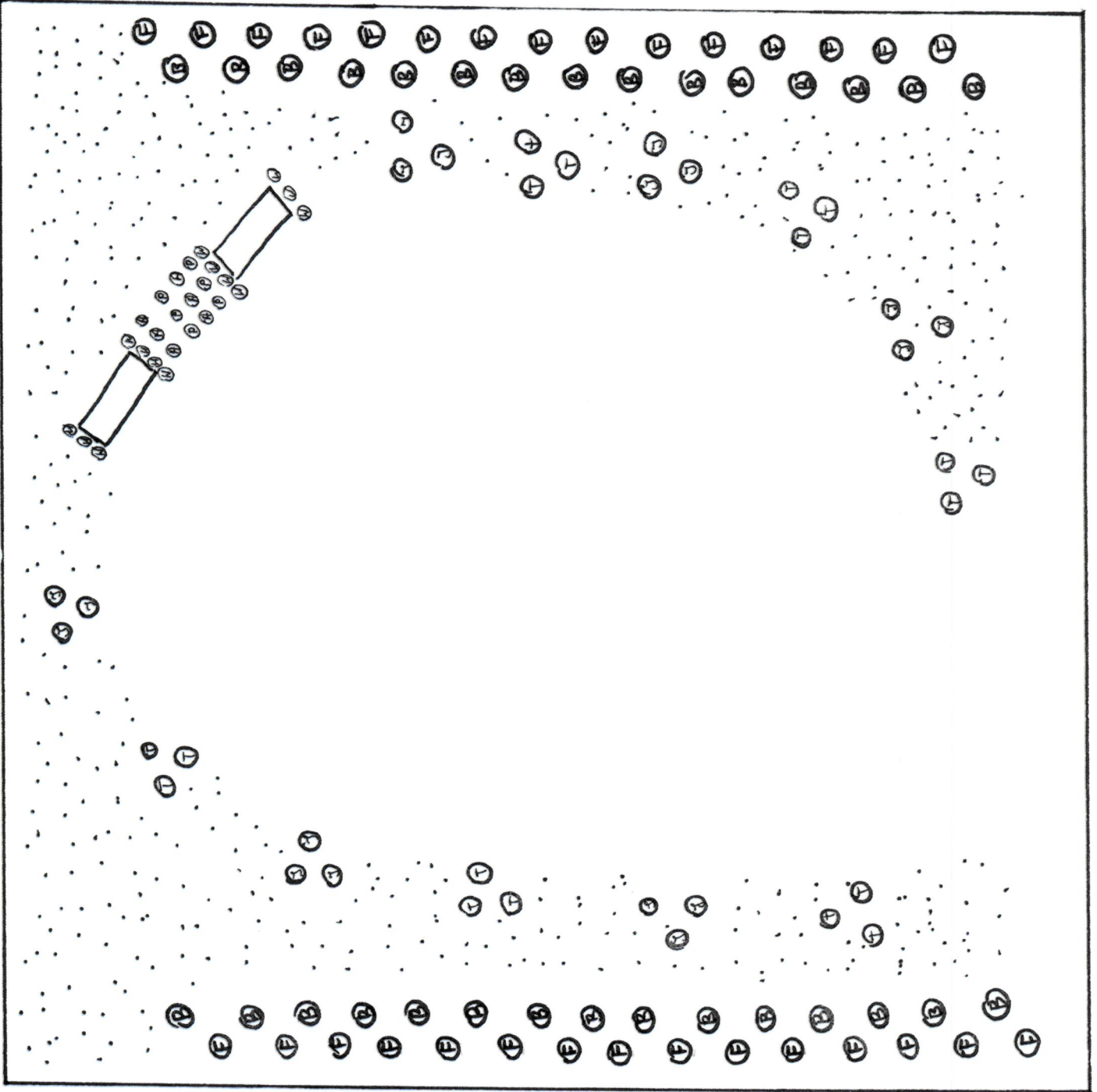
# "NASZ OGRÓD NA LOTNICZEJ"



STREFA NASADZEŃ I WYSIEW " NASZ OGRÓD NA LOTNIEZ" "

LEGENDA:

- ⓑ Berberys Thunberga
- ⓕ Forsycja
- Ⓣ Tzmielina
- Ⓝ Jaskminowiec
- Ⓜ Winobluszcz
- ⓐ Agrest
- Ⓟ Pomarańcza
- ▭ Pergola
- ⋯ Kwietna łąka
- WYSIEW TRAWY NA CAŁOŚCI





## **KLOMB BIAŁYCH HORTENSJI**

### **I OZDOBNYCH TRAW**

Przy ul. Królewieckiej w Elblągu, naprzeciwko Szpitala Wojewódzkiego (działka 791/2) pomiędzy budynkiem mieszkalnym Królewiecka 201 a Poradnią Zdrowia Psychicznego NZOZ, znajduje się "dziki parking".

Jak widać na załączonych zdjęciach, miejsce przy głównej drodze, na wprost Szpitala Wojewódzkiego, straszy swoim wyglądem, co nie jest dobrą wizytówką dla Elbląga.

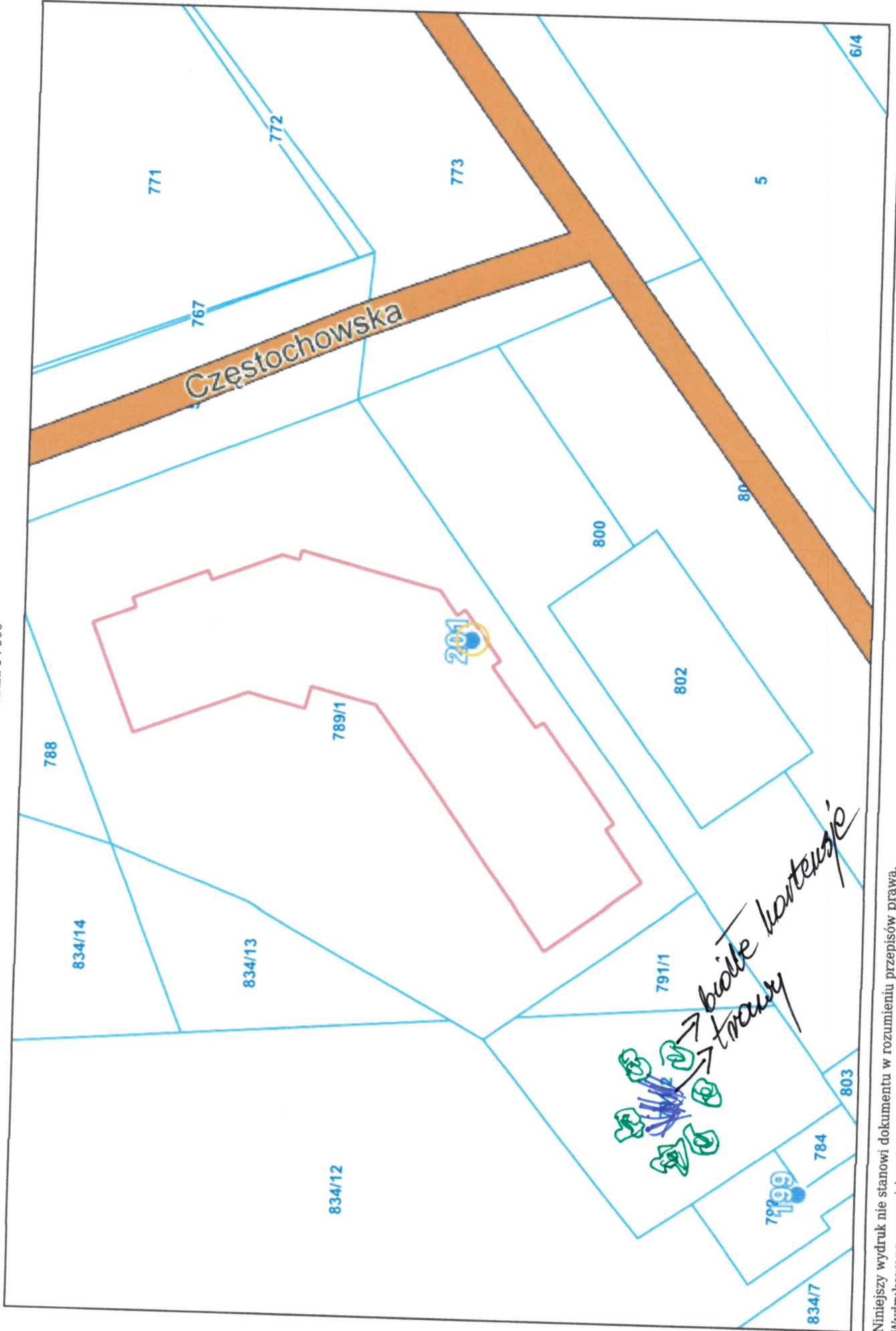
Mając na uwadze wygląd, środowisko i zdrowie mieszkańców, składam wniosek na zagospodarowanie powyższego terenu.

Proponuję na działce 791/2 wykonanie okrągłego klombu o średnicy ok. 5m z białych hortensji, mogą być bukietowe, olbrzymie lub krzewiaste. W środku klombu proponuję nasadzenie kęp ozdobnych traw. Mogą być pompasowe, ostnice lub kostrzewa.



Polska - Geoportal otwartych danych przestrzennych

skala 1 : 500



## **KORONA BIAŁYCH HORTENSJI**

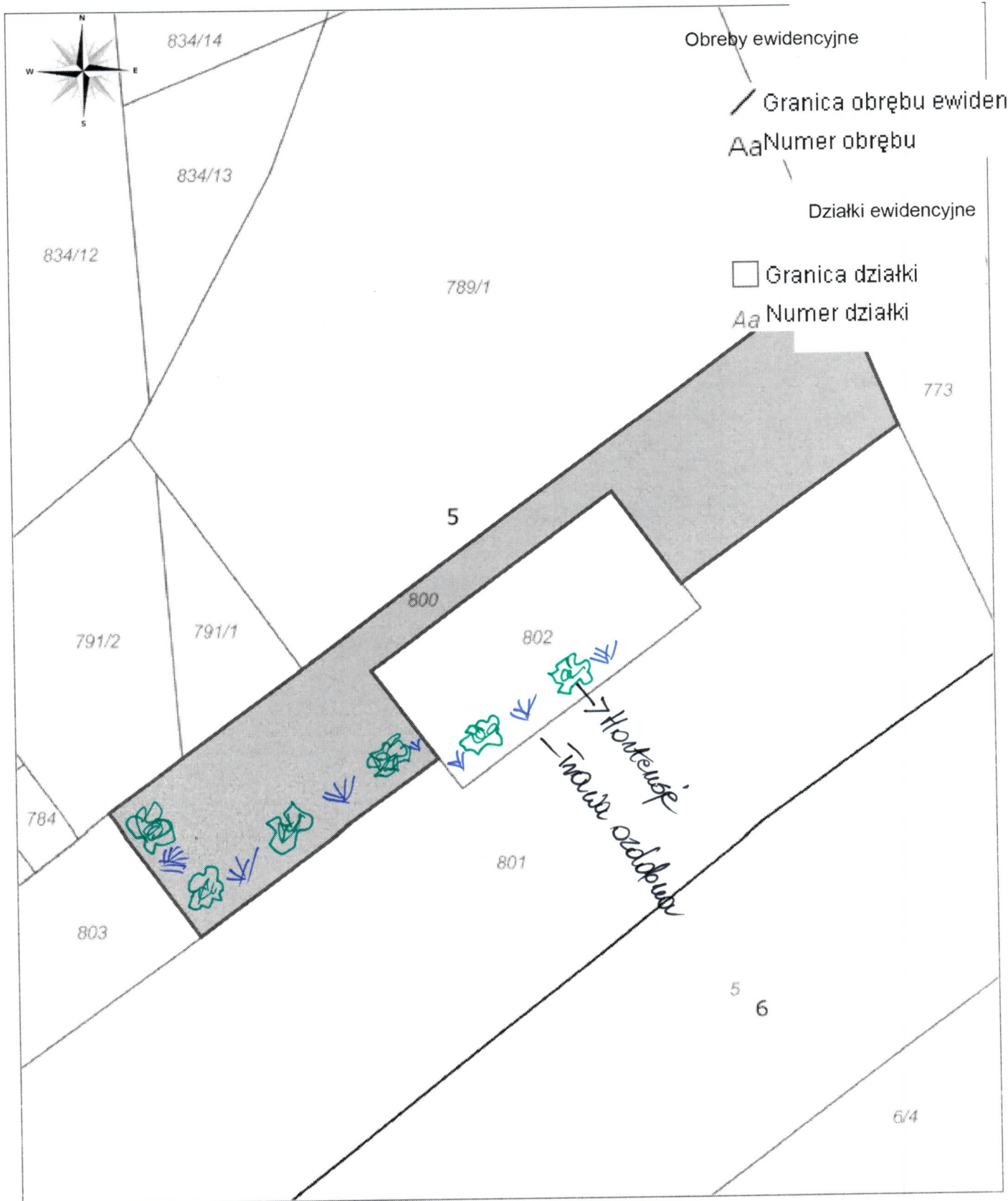
### **naprzeciwko Szpitala Wojewódzkiego**

Przy ul. Królewieckiej w Elblągu, naprzeciwko Szpitala Wojewódzkiego (działki nr 800 i 802) przed budynkiem mieszkalnym Królewiecka 201, znajduje się "dziki parking".

Jak widać na załączonych zdjęciach, miejsce przy głównej drodze , na wprost Szpitala Wojewódzkiego, straszy swoim wyglądem, co nie jest dobrą wizytówką dla Elbląga.

Mając na uwadze wygląd, środowisko i zdrowie mieszkańców, składam wniosek na zagospodarowanie powyższego terenu.

Proponuję wzdłuż ul. Królewieckiej, na całej długości działki 800 i 802, w odległości ok. 1 - 1,5m od chodnika nasadzenie białych hortensji, mogą być bukietowe, olbrzymie lub krzewiaste. pomiędzy hortensjami proponuję nasadzenie kęp ozdobnych traw. Mogą być pompasowe, ostnice lub kostrzewa.



*Wyspa kwiatów na Zatorze*

## Obręb 23 Działka 21 ul Lotnicza



**Na wyspie zasadzenie łąki kwietnej  
(maki, chabry itp.)**

# Wyspa kwiatów przy Dolince

## Obręb 9 Działka 213/6 ul Kościuszki



# Posadzenie drzew przy

## ul. Trybunalskiej

Data 31.03.2023



Urząd Miasta Elbląg  
ul. Łączności 1  
82-300 Elbląg  
www.umelblag.pl



Środek mapy: 526524.53, 699839.36

Skala: 1:250

0 2 4 6m

- małe drzewy
- drzewa typu niśnia

# Obbetonowanie 1-kęsa



Data 16.03.2023

Wzrost 1.17  
d. 803/4 ob. 16



- 7-8 dowiec betonowych (linki między)
  - o wym. 60 x 60 x 60
- gatunek drewna: kienkaa japońska
- MUKO NISIKI na pinie



## Załącznik do wniosku pn. Bylinowa wyspa na Gwiezdnej

### Opis

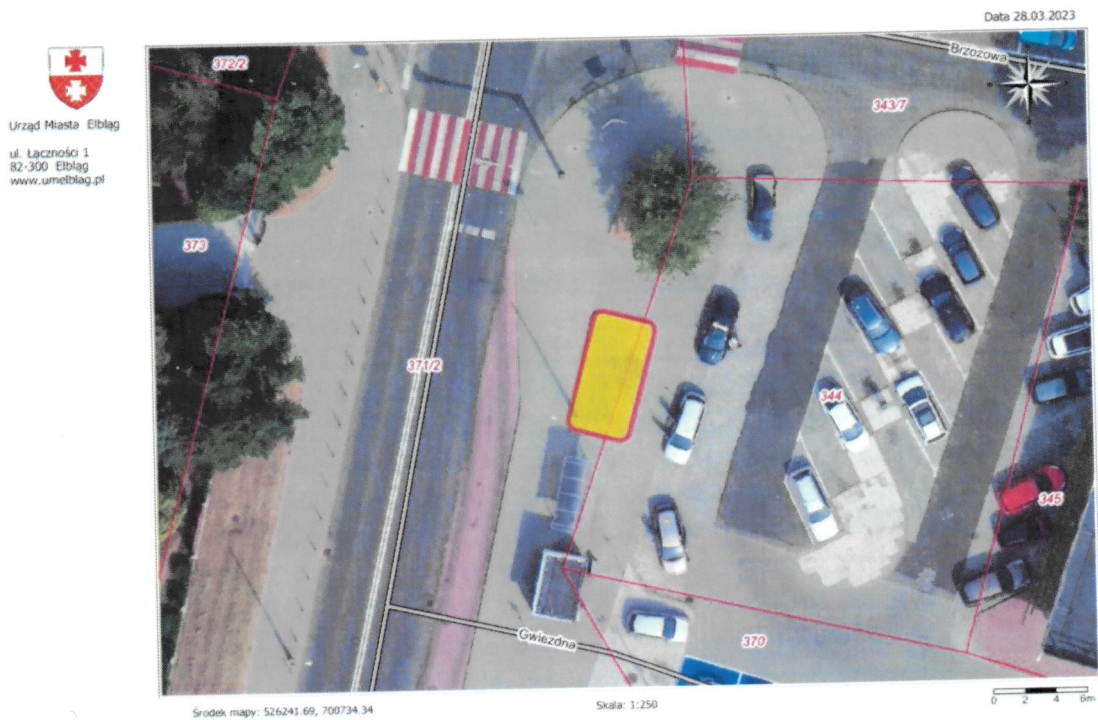
Zastąpienie zielenią ozdobną trawnika wyniesionego ponad poziom chodnika . Projekt przewiduje wykonanie rabaty z bylin w różnych odmianach (np. dzielzan, jeżówka, rudbekia, pysznogłówka) i traw ozdobnych z krzewem magnolii w punkcie centralnym.

### Lokalizacja

dz. 344, 371/2, obr. 11

### Mapa z zaznaczonym miejscem wykonania obsady

Czerwono-żółtym prostokątem zaznaczono miejsca wykonania rabaty.



## Załącznik do wniosku pn. Więcej zieleni wzdłuż ul. Pułkownika Dąbka

### Opis

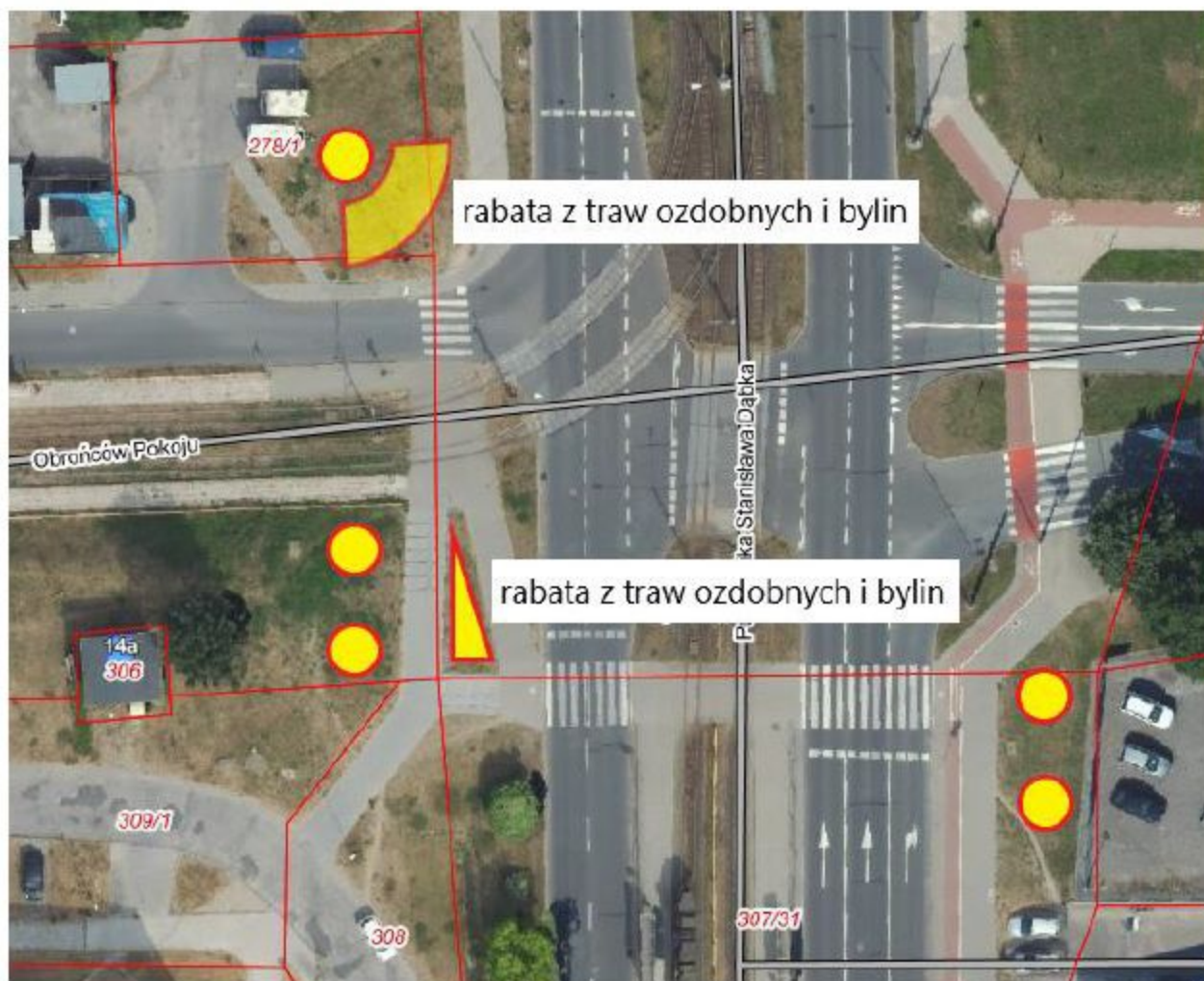
Zagospodarowanie zielenią niską i wysoką trenów oraz uporządkowanie istniejącej zieleni wzdłuż ul. Płk. S. Dąbka na odcinku od skrzyżowania z ul. Obrońców Pokoju/Niepodległości do al. Piłsudskiego.

### Lokalizacja

dz. 254, 278/1, 279, 307/31, obr. 3, dz. 198/1, obr. 11

### Mapy z zaznaczonymi miejscami do wykonania obsady

**Mapa 1** - Czerwono-żółte koła symbolizują drzewa liściaste, a nieregularne kształty miejsca pod rabaty z traw ozdobnych i bylin.



Mapa 2 – jw. czerwono-żółte koła symbolizują drzewa liściaste, a nieregularne kształty miejsca pod żywopłot oddzielający drogę rowerową i chodnik od jezdni. Dodatkowo czerwono-żółtym prostokątem oznaczono istniejącą zieleń, która wymaga uporządkowania.



## załącznik do wniosku Wiosenna Łąka Kwietna na Osiedlu Marynarzy

Osiedle Marynarzy znajduje się blisko Parku Kajki, ukształtowane jest w formie ronda gdzie wokół niego znajdują się działki właścicieli domków jednorodzinnych. Na środku osiedla znajduje się trawnik należący do miasta – działka nr 139. Na środku trawnika rośnie kilka drzew. W okresie wiosennym mimo budzącej się do życia zieleni jest wyjątkowo smutno. Dopiero w okresie letnim od około czerwca trawnik zazielenia się, pojawiają się koniczyny i mlecze. Niektórzy właściciele działek sami posadzili wiosenne kwiaty cebulowe aby udekorować i dać radość osiedlu oraz mieszkańcom Elbląga, którzy przechodząc w marcu zachwycają się przebiśniami i krokusami.

W związku z tym wnoszę aby rozważyć pomysł nasadzenia wiosennych kwiatów cebulowych. Kwiaty te ubarwią trawnik na osiedlu i będą pięknie wyglądać. Na wiosnę trawa jest niska i kwiaty cebulowe są widoczne.

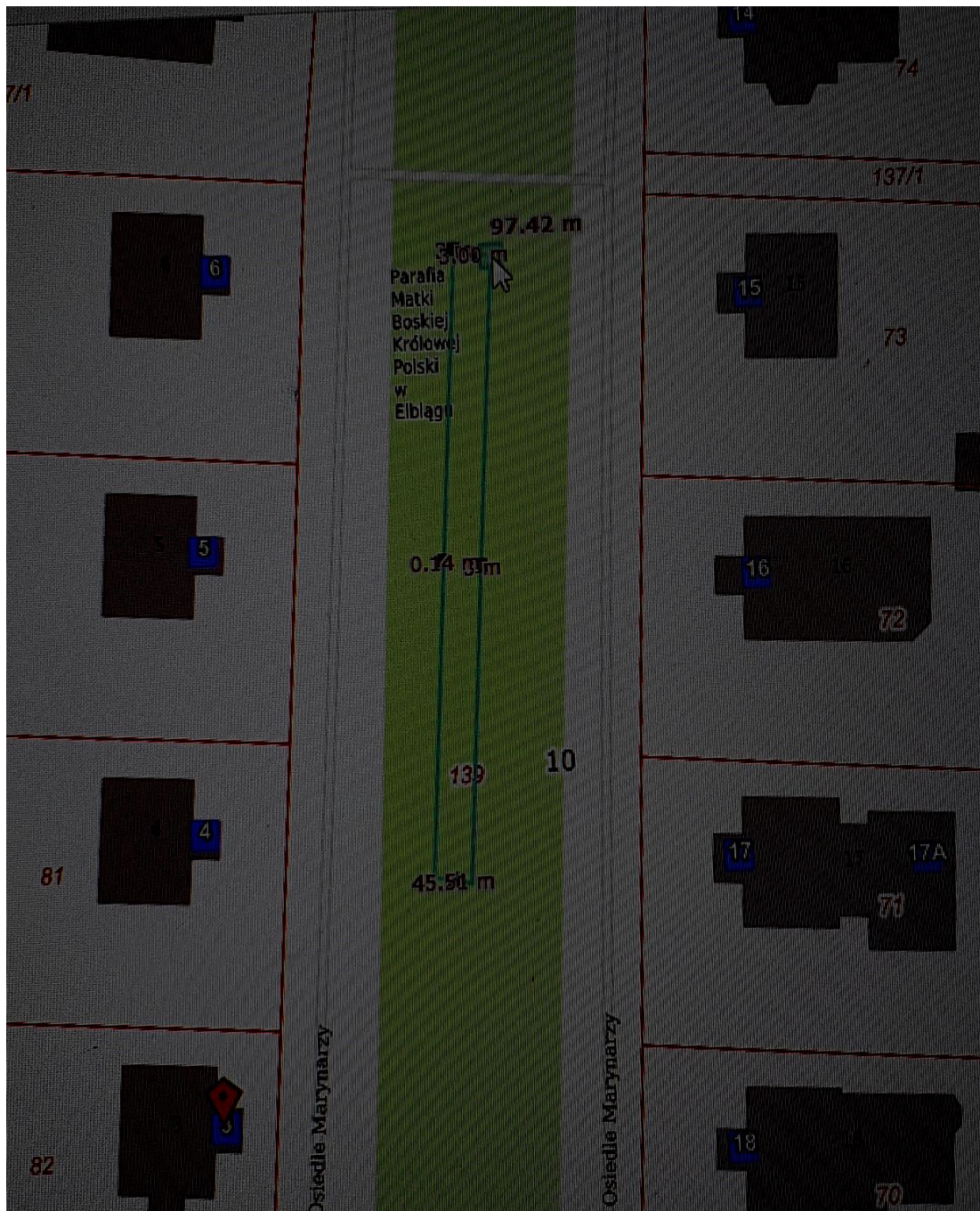
### Zdjęcie nr 1 – widok marzec 2023 przebiśniegi na Osiedlu Marynarzy



Wiosenne  
kwiaty  
cebulowe  
można by  
nasadzić

na  
obszarze 45 metrów długości i 3 metrów szerokości na środku trawnika pomiędzy drzewem orzech włoski rosnącym na wysokości Osiedle Marynarzy 17 a wielkim kamieniem położonym na środku osiedla na wysokości Osiedle Marynarzy 15.

## Zdjęcie nr 2 – projekt miejsca na nasadzenie kwiatów



Proponuję aby nasadzić kwiaty, które będą kwitły tylko do momentu kiedy trawa zacznie się rozwijać i rosnać, a więc do około maja.

Nie będzie to powodowało, że kwiaty będą niewidoczne w trawie. Nie trzeba będzie prowadzić jakichkolwiek zabiegów pielęgnacyjnych każdego roku. Kwiaty oczywiście wieloletnie będą po prostu wyrastać z trawnika na wiosnę a po przekwitnięciu ich łodygi same giną w trawie.

Proponowane kwiaty cebulowe :

- krokus,
- narcyz,
- śnieżyczka przebiśnieg,
- cebulica,
- szafirki,
- puszkinia,
- szachownica.

## Zielona Czternastka - opis roślinności

Na terenie wokół obiektu szkolnego wnioskodawca planuje zasadzenie wielu roślin ozdobnych.

1. Teren wewnętrzny - 6 szt. trzcinniki overdam oraz 3 szt. klon golden globe w celu stworzenia zacienienia obszaru oraz uzupełnienia drzewostanu po drzewach usuniętych w latach poprzednich z powodu uschnięcia.
2. Teren wokół obiektu uzupełniony zostanie roślinnością sprzyjającą renowacji małych zielonych przestrzeni. Dobór roślin zapewni rozwój owadów - motyli, pszczół.

Brzoza joungi - 2 szt.

Cis Dawid - 10 szt

Turzyca Ever Gold - 9 szt.

Klon kolumnowy Crimson - sentry - 3 szt.

Klon plamowy osakazuki - 2 szt.

Sosna górską kosodrzewina - 7 szt.

Sosna Frensham na pniu - 6 szt.

Pięciornik pomarańczowy krzewiasty - 4 szt.

Róże wielkokwiatowe 4 szt.

Lewandy - 13 szt.

Śliwa Pisardi szczepiona na pniu - 3 szt.

Azalie - 7 s   zt.

Świerk kłujący klanca globosa - 8 szt.

Berberys Armination - 8 szt. —

Berberys Golden Rocket - 6 szt.

Tuje Danica - 9 szt.

Magnolia sunsation - 2 szt.

Budleja - zestaw trzech kolorów - 1 szt.

Jeżówki - 15 szt.

Wszystkie prace na terenie będą poprzedzone rozmowami z dziećmi w ramach zajęć przyrody, biologii czy godziny z wychowawców. Już na etapie prac przygotowawczych uczniowie przygotowywali swoje propozycje roślin, które powinny znaleźć się na terenie.

W załączeniu dokumentacja fotograficzna.









-  
- 
- 
- 
- 
- 
- 
- 
- 
- 
- 
- 

BERBERIS

ŚWIERGŁA

TUJA

AZALIA

CIS

ŚLIWA

SOSNA

KLON

CIS

LAWENDA

SOSNA

PIĘCIORNIK

Trzcinnik

Klon

