

Życie

POWIATU IŁAWSKIEGO

29 stycznia 2021 roku

gazeta bezpłatna



Powiat Iławski oświatą stoi – tak można śmiało powiedzieć. Jedną ze szkół, w której dzieje się dużo nowego i dobrego jest z pewnością Zespół Szkół w Lubawie. Ewenementem w skali kraju jest fakt, że w swoich murach organizuje zajęcia dla uczniów liceów, techników i szkół branżowych jednocześnie. Nowoczesne pracownie, stypendia dla najzdolniejszych uczniów z technikum elektrycznego, a w finale pewna sytuacja absolwentów na rynku pracy – to tylko niektóre bonusy, które zapewnia placówka. **str. 20-21**

Co się dzieje w Zespole Szkół w Lubawie?

Fot. archiwum

ROZMOWA MIESIĄCA

Samorząd Powiatu Iławskiego realizuje plany inwestycyjne na rok 2021 bez zakłóceń

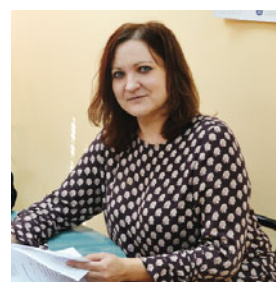
Starosta Powiatu Iławskiego Bartosz Bielawski podsumowuje rok 2020, który upłynął w cieniu pandemii i przedstawia plan działania na rok 2021, z nadzieją, że będzie to czas powrotu do normalności.



• str. 3 POWIAT

Powiatowy Urząd Pracy w Iławie ma nowego dyrektora

Agata Steiner-Dembińska jest nowym dyrektorem Powiatowego Urzędu Pracy w Iławie. Starostwo Powiatowe w Iławie ogłosiło konkurs na to stanowisko pod koniec ubiegłego roku. Było to spowodowane odejściem na emeryturę dotychczasowego dyrektora placówki, Waleriana Polaka, który kierował urzędem od 2007 roku.



• str. 4 KISIELICE

Czy doktor Mandakh podejmie współpracę z Kemedem?



• str. 6

Niemal 600 nauczycieli klas I-III i pracowników szkół z terenu powiatu iławskiego poddało się badaniu na obecność koronawirusa



W czwartek 14 stycznia, odbyła się akcja pobierania wymazów do badania na obecność koronawirusa od nauczycieli klas I-III oraz pracowników szkół z terenu powiatu iławskiego.

Odbываły się one w trzech punktach: Powiatowym Szpitalu im.

Wł. Biegańskiego w Iławie, Zespole Szkół w Lubawie i Zespole Szkół im. I. Kos-

smowskiej w Suszu. Akcję nadzorował Państwowy Powiatowy Inspektorat Sanitarny w Iławie. Zgłosiło się niemal 600 nauczycieli i pracowników szkół, którzy wyrazili chęć poddania się badaniu na obecność koronawirusa. Jak wiadomo uczniowie klas 1-3 mają wrócić do szkół już w najbliższy poniedziałek 18 stycznia. Państwowy Powia-

towy Inspektorat Sanitarny w Iławie nadzoruje przebieg akcji w trzech punktach w powiecie iławskim. W akcji pomagają żołnierze z Wojska Obrony Terytorialnej. Powiatowym Szpitalu im. Wł. Biegańskiego wymazy pobrano od 238 osób, w Zespole Szkół w Lubawie od około 180 osób a w Zespole Szkół im. I. Kosmowskiej w Suszu od 169 osób.



Powiatowy Szpital w Iławie otrzymał od IKEA Industry w Lubawie specjalistyczny sprzęt medyczny

Powiatowy Szpital w Iławie otrzymał od IKEA Industry Oddział w Lubawie 6 pomp infuzyjnych dwustrzykawkowych, przeznaczonych do precyzyjnego podawania leków pacjentom z dwóch strzykawkę jednocześnie.

Przekazany sprzęt medyczny został dobrany w ścisłej współpracy

szpitala z firmą IKEA i służy personelowi medycznemu oraz pacjentom przebywającym w Oddziale COVID. IKEA Industry Lubawa to firma, która od wielu lat wspiera naszą placówkę i nie raz pokazała swoje wielkie serce! Oprócz ogromnego wsparcia w czasach pandemii koronawirusa poprzez przekazanie

pomp infuzyjnych oraz maseczek ochronnych, wielokrotnie otrzymywaliśmy od IKEA Industry Lubawa m.in. meble, koce, pościel oraz prezenty świąteczne dla najmłodszych pacjentów naszego szpitala. Bardzo dziękujemy!

IKEA Industry Poland, oddział w Lubawie od wielu lat wspiera Powiatowy Szpital im. Wł. Biegańskiego w Iławie. Bycie dobrym sąsiadem, będącym blisko ludzi, uwzględniającym potrzeby lokalnej społeczności jest kluczowym aspektem prowadzenia działalności przez IKEA Industry Lubawa.



Samorząd Powiatu Iławskiego realizuje plany inwestycyjne na rok 2021 bez zakłóceń

Starosta Powiatu Iławskiego Bartosz Bielawski podsumowuje rok 2020, który upłynął w cieniu pandemii i przedstawia plan działania na rok 2021, z nadzieją, że będzie to czas powrotu do normalności.

Panie Starosto, w grudniu informował Pan publicznie o zakażeniu koronawirusem. Jest już Pan w pracy zatem wszystko w porządku. Jak przeszedł Pan Covid-19 i jak się Pan czuje dziś?

- Teraz już dobrze się czuję, ale przebieg choroby nie był wcale łagodny. W pierwszym tygodniu choroba miała faktycznie dość łagodny przebieg. Natomiast w drugim tygodniu objawy się nasiliły i były zdecydowanie bardziej uciążliwe. Jest to poważna choroba i przestrzegam wszystkich przed lekceważeniem jej.

Czy mimo, że przeszedł Pan Covid-19 zamierza się Pan zaszczepić?

- Naturalnie, zrobię to, kiedy tylko przyjdzie na mnie kolej. Nic jednak nie wskazuje na to, by stało się to w najbliższym czasie. Złożyłem stosowną deklarację na stronie Ministerstwa Zdrowia pacjent.gov.pl, podobnie jak tysiące innych ludzi i czekam.

Bieżące sprawy związane z pandemią wciąż są na pierwszym miejscu. Kilka miesięcy temu ognisko zakażeń w DPS Iława, teraz w Domu Pomocy Społecznej w Suszu, który długo bronił się przed wirusem. Zakażeni pensjonariusze i personel, poważne zachwianie kadrowe. Czy sytuacja jest już tam opanowana?

- Jestem świeżo po rozmowie z zarządcami Domu Pomocy Społecznej w Suszu – tak, sytuacja jest opanowana, aczkolwiek ilość zakażeń była znaczna, dotknęła pensjonariuszy i personel. W pewnym momencie doszło do sytuacji, w której zbyt duży ubytek pracowników, powodował, że musieliśmy posiłkować się karda z zewnątrz.

Powiat zaangażował się także w organizację wyma-

zów dla nauczycieli klas I-III i pracowników administracji szkolnych tuż przed powrotem tej grupy wiekowej do nauki stacjonarnej. Jaki udział w organizacji tej akcji miał Samorząd Powiatu Iławskiego i Pan jako Starosta?

- Pani dyrektor Państwowej Powiatowej Stacji Sanitarnej poprosiła mnie o pomoc w organizacji wymazów dla pracowników szkół, konkretnie aby wskazać miejsca ich przeprowadzenia, tak by optymalnie zagospodarować obszar badań. Wybraliśmy Iławę, Susz i Lubawę. Zgłosiło się niemal 600 nauczycieli i pracowników szkół, którzy wyrazili chęć poddania się badaniu na obecność koronawirusa. Akcję nadzorował Państwowy Powiatowy Inspektorat Sanitarny w Iławie, pomagali także żołnierze z Wojska Obrony Terytorialnej.

Jak Pan ocenia przebieg szczepień w naszym powiecie?

- Samorządy nie mają wpływu na organizację i przebieg szczepień w całym kraju, dotyczy to także Samorządu Powiatu Iławskiego. Mam obawy, ale i nadzieję, że cała akcja zaszczepienia mieszkańców naszego powiatu będzie przebiegała sprawnie, jednak informacje które każdego dnia docierają do nas, budzą moje obawy. Szczepienie społeczeństwa jest jedyną drogą powrotu do normalności, w gospodarce i życiu każdego z nas. Jeszcze raz zachęcam wszystkich do szczepień i o odrzuceniu obaw z nimi związanych. Zagrożeniem dla zdrowia i życia jest zachorowanie na Covid-19.

Nowy rok to także zmiany organizacyjne w urzędzie, a dokładnie w Wydziale Komunikacji, który wydłużył godziny pracy w środy, z myślą o mieszkańcach powiatu. Skąd taka decyzja i czy według Pana przynosi korzyści realne, jak jest oceniania – czy zna Pan opinie?

- Decyzja była podyktowana głosami mieszkańców powiatu, w który się wsluchujemy. W środy Wydział



W roku 2021 na inwestycje Samorząd Powiatu Iławskiego przeznaczy w sumie ponad 21 mln złotych – mówi Bartosz Bielawski, Starosta Powiatu Iławskiego

Komunikacji wydłużył godziny pracy i jest czynny od godz. 7:15 do 17:00, co pozwala osobom pracującym do 15 a nawet do 16 załatwić sprawę związaną z pojazdem. Wiem, że mieszkańcy powiatu korzystają z dodatkowych godzin i inicjatywa spotkała się z uznaniem społecznym, z czego się cieszę. Jednocześnie informuję, że nadal obowiązują telefoniczna lub internetowa rezerwacja wizyty w wydziale, co również się sprawdza i jest dla klientów urzędu wygodnym rozwiązaniem.

Początek roku to dobry moment na podsumowanie minionego, który był wyjątkowy ze względu na pandemię?

- Pandemia zweryfikowała wiele planów i realizacji przedsięwzięć, jak w większości samorządów w całym kraju. Najważniejsze inwestycje są realizowane bez zakłóceń i plan na rok 2021 jest także.

Rok 2021 zapowiada się optymistycznie jeśli chodzi o wydatki na inwestycje w Samorządzie Powiatu Iławskiego. Na ten cel przeznaczonych jest ponad 21 mln złotych. Jakże są w takim razie największe i najciekawsze z planowanych przedsięwzięć?

- Największą z planowanych inwestycji będzie kontynuacja budowy przy ul.

Sucharskiego na Lipowym Dworze w Iławie nowej siedziby Specjalnego Ośrodka Szkolno-Wychowawczego wraz z Centrum Rehabilitacji. Na 2021 rok zapisano na ten cel prawie 4,8 mln zł, a ogółem prawie 17,5 mln zł.

Specjalny Ośrodek Szkolno-Wychowawczy nie zmieni swojej specyfiki?

- Ośrodek jak dotychczas będzie publiczną placówką oświatowo-wychowawczą, przeznaczoną dla dzieci i młodzieży niepełnosprawnej ruchowo i intelektualnie. W budynku szkoły znajdzie się również internat, zapewniający opiekę i wychowanie uczniom i młodzieży uczącym się poza miejscem stałego zamieszkania. Ośrodek zajmować się będzie rewalidacją i edukacją dzieci i młodzieży z niepełnosprawnością intelektualną. W placówce powstaje nowoczesne zaplecze, z dobrze wyposażonymi salami rehabilitacyjnymi, otoczenie budynku sprzyjające będzie aktywności ruchowej, a wszystko dostosowane do potrzeb dzieci i młodzieży. W powstającym Centrum Rehabilitacji świadczone będą przede wszystkim usługi w zakresie wykonywania zabiegów fizjoterapeutycznych. Szkoła kształci i nadal będzie kształcić dzieci i młodzież z lekką, umiarkowaną, znaczną i głęboką niepełno-

sprawnością intelektualną. W planie uwzględnia się pracę i naukę z ponad 190 podopiecznymi, przy ponad stu pracownikach. Zatem przedsięwzięcie edukacyjne i organizacyjne jest ogromne. **Jakie jeszcze inwestycje są w planach?**

- W nadchodzącym roku, poza kontynuacją budowy Ośrodka, powiatowy samorząd planuje jeszcze zakup wyposażenia tej placówki za 1,3 mln zł. Na tym jednak nie koniec inwestycji w powiatową oświatę. Kolejna to termomodernizacja i przebudowa (wraz z montażem paneli fotowoltaicznych) budynku Iławskiego Liceum Ogólnokształcącego im. S. Żeromskiego. Planowane na 2021 rok nakłady na ten cel to ponad 3,6 mln zł, z tymże inwestycja ta ma charakter wieloletni. Również Zespół Szkół w Lubawie doczeka się inwestycji. W 2021 roku za ponad 2,7 mln zł będzie tutaj prowadzona m.in. termomodernizacja. Drobniejsze przedsięwzięcia, które mogą także wzbudzić zainteresowanie mieszkańców to może być zaplanowana budowa schodów zewnętrznych do punktu gastronomicznego w budynku Portu Śródlądowego w Iławie za 30 tys. zł, zakup samochodu osobowego za 120 tys. zł, zakup dwóch zamiatarek ulicznych za 70 tys. zł, montaż instalacji fotowoltaicznych w powiatowych jednostkach (480 tys. zł). Wciąż trwa także wdrażanie w życie systemu nowoczesnych e-usług dla mieszkańców powiatu iławskiego, na co w bieżącym roku wydamy 34,5 tys. zł.

A co z inwestycjami drogowymi?

- Z inwestycji drogowych najkosztowniejsza w 2021 będzie przebudowa drogi granica województwa - Bajdy - Zalewo - na przyszły rok zapisano na ten cel ponad 2 mln zł, a ogółem będzie potrzebna ponad 6,7 mln. Na kolejnym miejscu jest przebudowa drogi powiatowej w Gulbiu (prawie 1,7 mln zł). Są oczywiście jeszcze inne

drogowe inwestycje zaplanowane do realizacji w 2021 roku. Mowa jest o rozbiórce mostu i budowie przepustu w Złotowie (700 tys. zł), o przebudowie odcinka drogi powiatowej Sobiewola - Goryń - Krzywka (ponad 660 tys. zł), budowie ciągu pieszo-rowerowego przy drodze z Lipowego Dworu w kierunku Szalkowa (300 tys. zł; ogółem w ramach inwestycji wieloletniej: 7,4 mln zł), przebudowie drogi powiatowej Kamieniec - Ulnowo (700 tys. zł), przebudowie drogi powiatowej na odcinku Rudzienice - Małyki (150 tys. zł). Przebudowana będzie także droga powiatowa na odcinku Wikielec - granica powiatu (250 tys. zł), ogółem planowane nakłady wieloletnie to 7,5 mln zł, także ulica Sienkiewicza w Zalewie wraz z budową kanalizacji deszczowej (400 tys. zł). W tym roku - przebudowana będzie także droga powiatowa na odcinku Złotowo-Wałdyki (100 tys. zł).

Szykuje się także duża inwestycja związana z ochroną przyrody. Proszę zdradzić kilka szczegółów, co to będzie i kiedy?

To prawda, Samorząd Powiatu Iławskiego planuje przeznaczyć ponad 1,5 mln zł na ochronę zasobów przyrodniczych w pasach dróg powiatowych. Projekt realizuje Powiatowy Zarząd Dróg i jest to ciekawa inicjatywa. Głównym celem tej inwestycji jest ochrona i zachowanie ciągłości korytarzy ekologicznych pachnicy dębowej i siedlisk chronionych gatunków porostów w cennych przyrodniczo alejach na niektórych odcinkach dróg powiatowych. Krótko mówiąc będzie to poprawa stanu drzew, by chronić cenne gatunki porostów. Projekt ma niewątpliwie cel edukacyjny także, może przysłużyć się większej świadomości społeczeństwa w związku z postępującą degradacją środowiska, która prowadzi nieuchronnie do zagrożeń globalnych.

Agata Steiner-Dembińska jest nowym dyrektorem Powiatowego Urzędu Pracy w Iławie

Agata Steiner-Dembińska jest nowym dyrektorem Powiatowego Urzędu Pracy w Iławie. Podczas konkursu na to stanowisko zaprezentowała koncepcję z własnymi rozwiązaniami funkcjonowania urzędu, która została przyjęta z uznaniem przez komisję konkursową.

Starostwo Powiatowe w Iławie ogłosiło konkurs na stanowisko dyrektora Powiatowego Urzędu Pracy pod koniec ubiegłego roku. Było to spowodowane odejściem na emeryturę dotychczasowego dyrektora placówki, Waleriana Polaka, który kierował urzędem od 2007 roku. Na stanowisku dyrektora zastąpi go Agata Steiner-Dembińska, dotychczasowa zastępca Powiatowego Urzędu Pracy. W uzasadnieniu wyboru kandydatki czytamy, że spełniła wszystkie wymagania formalne określone w konkursie, m.in. ponad 17-letni staż pracy w publicznych służbach zatrudnienia, w tym ponad 15-letni staż pracy na stanowiskach kierowniczych, co uzasadniało dokonanie przez komisję konkursową takiego wyboru.

AUTORSKA KONCEPCJA ROZWOJU PUP IŁAWA

Agata Steiner-Dembińska podczas konkursu zaprezentowała koncepcję z własnymi rozwiązaniami funkcjonowania Powiatowego Urzędu Pracy w Iławie, która została przyjęta z uznaniem przez komisję konkursową. Zwrócono także uwagę, że posiada ona dużą wiedzę merytoryczną dotyczącą funkcjonowania urzędu. O swojej koncepcji wypowiedziała się nowa dyrektorka Agata Steiner-Dembińska.

- Koncepcja przygotowana na konkurs przedstawiła urząd pracy nie tylko jako miejsce rejestracji osób bezrobotnych, wypłaty zasiłków i informacji o ofertach pracy - mówi. - Sprawny urząd pra-

cy to ważny podmiot mający realny wpływ na kształt lokalnego rynku pracy, potrafiący zdiagnozować jego problemy, skutecznie pozyskujący środki na aktywne działania i w porozumieniu z innymi podmiotami stwarzający warunki do zrównoważonego rozwoju powiatu. I to jest główny kierunek rozwoju.

Zaznacza jednak, że na dziś do najważniejszych wyzwań urzędu w ujęciu krótkofalowym jest walka ze skutkami wystąpienia pandemii COVID-19, między innymi poprzez sprawną dystrybucję środków pomocowych wśród lokalnych przedsiębiorców i instytucji w ramach tzw. „tarczy antykryzysowej”, szerokie wsparcie dla osób bezrobotnych, które utraciły pracę w związku z redukcją etatów i pomoc w przekwalifikowaniu, czy rozpoczęciu własnej działalności gospodarczej.

- Natomiast do najważniejszych wyzwań o charakterze długofalowym zaliczyłam te związane z demografią, zjawiskami geopolitycznymi, społeczno-gospodarczymi i z rozwojem technologicznym - tłumaczy nowa dyrektorka. - W wyniku niżu demograficznego i sukcesywnego starzenia się społeczeństwa znacznemu ograniczeniu ulegną zasoby pracy - udział osób w wieku produkcyjnym, zdecydowanie zmniejszy się, wzrośnie natomiast grupa osób w wieku emerytalnym. Priorytetami urzędu stanie się z jednej strony aktywizacja osób w wieku poprodukcyjnym, zapewnienie im elastycznych form zatrudnienia, promowanie kształcenia

ustawicznego i uaktualniania swoich kwalifikacji. Z drugiej strony działania urzędu powinny skupić się na szerokim wsparciu osób młodych, często dobrze wykształconych. Obecnie bardzo często emigrują one do większych ośrodków miejskich, co przyczynia się do depopulacji powiatu iławskiego. Wsparcie kierowane do nich powinno mieć charakter wieloaspektowy a oferta zawierać elementy zapewniające nie tylko odpowiadający im rozwój zawodowy, ale również rozwój osobisty i atrakcyjne warunki do życia.

NOWE TECHNOLOGIE I INNOWACJE

Jak mówi nowa dyrektorka, działania wymagają szerokiej lokalnej współpracy samorządów, organizacji pozarządowych i przedsiębiorców, w której urząd pracy odgrywać będzie rolę instytucji odpowiedzialnej za obszar rozwoju zawodowego.

- Kolejnym wyzwaniem związanym z tendencjami na rynkach w makroskali jest wspieranie rozwoju lokalnych firm i przedsiębiorstw w kierunku nowych technologii i innowacji - dodaje Agata Steiner-Dembińska. - To jedyny sposób na zachowanie konkurencyjności powiatu i zróżnicowanie oferty zatrudnieniowej. W tym zakresie przed urzędem pracy otwiera się również pole do nowych aktywności. Większość z nich związana będzie z działaniami Inkubatora Technologicznego. Wśród nich można wymienić promocję inwestowania w innowacje, upowszechnianie informacji na temat wsparcia merytorycznego i finansowego w tym kierunku, nawiązywanie i inicjowanie współpracy z ośrodkami badawczymi, parkami technologicznymi, a także uczelniami wyższymi. Ogromne znaczenie ma także finansowe wsparcie przekwalifikowania pracowników w kierunku branży IT w ramach Krajowego Funduszu Szkoleniowego. Przykładem takich przedsięwzięć



Fot. www.powiat-ilawski.pl (M. Rogatki)

Agata Steiner-Dembińska

jest również organizacja konferencji i spotkań panelowych dla przedsiębiorców promujących rozwój technologiczny.

NOWA DYREKTOR DZIAŁA TAKŻE W LOKALNYM STOWARZYSZENIU I JEST WYKŁADOWCĄ NA UCZELNI

Agata Steiner-Dembińska w Iławie mieszka od 12 roku życia, jest to miasto rodzinne jej ojca. Tu ukończyła liceum, na czas studiów wyjechała do Torunia, a do Iławy wróciła w 2002 roku.

- Całe moje dotychczasowe życie zawodowe związane było z Powiatowym Urzędem

Pracy w Iławie - wspomina. - O wyborze zdecydował na początku przypadek - był to staż absolwentki, po którym zamierzałam szukać pracy w innych miejscach. Z czasem okazało się jednak, że obszar rynku pracy, kontakt z ludźmi, tworzenie projektów wsparcia to zajęcia bardzo wymagające i pełne trudnych wyzwań, ale też dające dużo satysfakcji. Dlatego też, gdy po stażu w 2003 roku dostałam propozycję zatrudnienia, postanowiłam ją przyjąć. W ciągu 17 lat miałam okazję pracować na różnych stanowiskach

w urzędzie i doświadczać wielu zmian na lokalnym rynku pracy. Byłam pośrednikiem pracy, realizowałam formy wsparcia dla pracodawców, a po wejściu polski do UE, zostałam asystentem Europejskich Służb Zatrudnienia i koordynatorem projektów unijnych. Od 2005 roku kierowałam Działem Rynku Pracy, a w roku 2007 awansowałam na stanowisko zastępcy dyrektora urzędu. Poza pracą w urzędzie działałam również w lokalnym stowarzyszeniu i wykładam na uczelni przedmioty związane z rynkiem pracy.

PRZEWODNICZĄCA SEJMIKU W ŻYCIU POWIATU IŁAWSKIEGO

Bernadeta Hordejuk: Są pieniądze na in vitro!

Na ostatniej w starym roku sesji sejmiku (29.12.2020) radni Województwa Warmińsko-Mazurskiego przyjęli budżet na 2021 rok. W dokumencie przewidziano środki na Program Polityki Zdrowotnej w zakresie leczenia niepłodności metodą zapłodnienia pozaustrojowego, tzw. in vitro, dla mieszkańców województwa warmińsko-mazurskiego na 2021 rok.

Niepłodność to niemożność zajścia w ciążę po roku utrzymywania regularnych stosunków płciowych bez użycia środków antykoncepcyjnych. W związku z tym, że niepłodność dotyka nawet co piątą parę, a każdego roku liczba osób nią dotkniętych zwiększa się, jest współcześnie uznawana za chorobę społeczną. Potwierdza to stanowisko Światowej Organizacji Zdrowia (WHO),

która uznała niepłodność za chorobę społeczną. Według Światowej Organizacji Zdrowia (WHO) niepłodność dotyka 10 - 12% populacji w społeczeństwach krajów wysokorozwiniętych. Dane dotyczące Polski są jeszcze bardziej niepokojące - Polskie Towarzystwo Medycyny Rozrodu i Embriologii (PTMRIe) szacuje, że niepłodność dotyczy bezpośrednio nawet 1,5 mln polskich par, co stanowi około 20% społeczeństwa w wieku reprodukcyjnym. Co najmniej połowa z tych par korzysta z pomocy podstawowej opieki zdrowotnej, a około 60% wymaga specjalistycznego leczenia. Niepłodność spowodowana jest w równym stopniu przez czynnik męski i żeński. W około 1/3 przypadków jej przyczyną nie jest niemożliwa do zidenty-

fikowania (niepłodność idiopatyczna) lub leży po stronie obojga partnerów.

W województwie warmińsko-mazurskim wielkość niepłodnej populacji szacuje się na 55 800 par, natomiast w Polsce są jeszcze wymagające leczenia metodami IVF/ICSI wynosi około 1 116 par rocznie.

- Niepłodność dotyka coraz więcej par w naszym społeczeństwie. Problem ten dotyka także mieszkańców województwa warmińsko-mazurskiego. Wychodząc temu naprzeciw, chcemy pomóc mieszkańcom naszego regionu w walce z niepłodnością. Dlatego Zarząd Województwa podjął uchwałę w sprawie przyjęcia do realizacji Programu Polityki Zdrowotnej w zakresie leczenia niepłodności metodą zapłodnienia pozaustrojowego, tzw.



Fot. Archiwum sejmiku

Bernadeta Hordejuk, przewodnicząca sejmiku województwa warmińsko-mazurskiego w Olsztynie

in vitro, dla mieszkańców województwa warmińsko-mazurskiego na 2021 rok, a Sejmik Województwa przyjął budżet, w którym są na to

środki - tłumaczy Bernadeta Hordejuk, Przewodnicząca Sejmiku Województwa.

Celem głównym programu jest ograniczenie zjawiska

niezamierzonej bezdzietności wśród mieszkańców w trakcie trwania Programu, poprzez zapewnienie leczenia niepłodności metodami wspomaganą reprodukcji w oparciu o przepisy prawa oraz określone standardy postępowania i procedury medyczne, w wyniku których prognozuje się narodziny 11 dzieci. Program ma także umożliwić dostęp do usług medycznych w zakresie leczenia niepłodności dla mieszkańców województwa warmińsko-mazurskiego w trakcie trwania Programu poprzez umożliwienie skorzystania z dofinansowania procedury leczenia niepłodności metodą zapłodnienia pozaustrojowego. Program będzie w całości sfinansowany z budżetu Województwa Warmińsko-Mazurskiego.

LUBAWSKIE STOWARZYSZENIE INICJATYW SPOŁECZNYCH NIE ZWALNIA TEMP



Mateusz Szauer

19 stycznia 2017 r., czyli dokładnie w 97 rocznicę powrotu Lubawy do Macierzy miało miejsce spotkanie założycielskie Lubawskiego Stowarzyszenia Inicjatyw Społecznych.

Minał zatem kolejny rok działalności stowarzyszenia. Pomimo wszechobecnej pandemii nie był to rok stracony, wręcz przeciwnie, oprócz tradycyjnych działań edukacyjno-rekreacyjnych udało się także zrealizować te wprost pomagające Mieszkańcom miasta i gminy Lubawa w tym nietłumionym czasie.

Dziękujemy wszystkim aktywnie wspierającym nas w realizacji głównych przedsięwzięć, którymi były:

1) rowerowa wycieczka edukacyjna „100-lecie plebiscytu na Ziemi Lubawskiej”, która prowadziła m. in. przez miejscowości Groszki, Czerlin, Napromek i Lubstynki i była okazją do oddania hołdu naszym Rodakom, którzy przed stu laty wykazali się niebywałą odwagą i patriotyzmem w niezwykle trudnym czasie opowiadając się za przynależnością do odradzającej się Rzeczypospolitej;

2) projekt „LUBAWA RAZEM - przeciw pandemii”, w ramach którego udało się uszyć ponad 2000 szt. maseczek ochronnych i dostarczyć je do najbardziej potrzebujących mieszkańców miasta i gminy Lubawa;

3) rowerowa wycieczka edukacyjna „Drewniane perły Ziemi Lubawskiej”, która prowadziła przez miejscowości Złotowo, Rożental i Lubawa, a jej uczestnicy poznali historię niezwykłych drewnianych świątyń znajdujących się wokolicy Lubawy, które w ostatnim czasie zostały poddane gruntownej renowacji w ramach projektu dofinansowanego z funduszy europejskich;

4) spacer edukacyjny „Historia lubawskiego browar-

nictwa”, który przeniósł odbiorców do czasów kiedy najpierw na Zamku Biskupów Chełmińskich, a następnie przy ulicy Browarowej oraz Kopernika warzono lubawskie piwa;

5) akcja „Razem na Święta”, w ramach której wykonano bożonarodzeniowe kartki świąteczne, przekazane następnie podopiecznym Zakładu Opieki Długoterminowej pw. „Szpital św. Jerzego” w Lubawie. Takie, z pozoru małe gesty, osobom w podeszłym wieku i schorowanym potrafią dać mnóstwo nadziei i radości.

Na większość zadań udało się pozyskać środki zewnętrzne. „Cykl wycieczek oraz spotkań związanych z kulturą i historią miasta Lubawa oraz Ziemi Lubawskiej” dofinansowany został przez Powiat Iławski, natomiast projekt „LUBAWA RAZEM - przeciw pandemii” zrealizowany przy współpracy z nieformalnym Klubem Amazonek działającym w Lubawie, dofinansowano ze środków programu „Działaj Lokalnie” Polsko-Amerykańskiej Fundacji Wolności prowadzonego przez Akademię Rozwoju



Filantropii w Polsce Ośrodka Działaj Lokalnie w Iławie tj. Stowarzyszenie „Przystań”. Kończąc ubiegłoroczne działania akcja „Razem na

Święta” przeprowadzona została wspólnie z lubawskimi Przedszkolami Niepublicznymi „Smerfolandia” i „Bajkolandia”.

Jaki będzie rok 2021? Pełen niespodzianek, nad którymi już pracujemy. Pierwsze efekty wkrótce...



Czy doktor Mandakh podejmie współpracę z Kemedem?

KEMED MOŻE WESPRZEĆ DOKTORA MANDAKHA – ROZMOWY ROZPOCZĘTE.

Od lat mieszkańcy zgłaszali do urzędu swoje sugestie odnośnie pracy kisielickiego ośrodka zdrowia. Padaly prośby o większą obsadę lekarską, specjalistów którzy mogliby przyjmować pacjentów czy wyposażenia ośrodka w dodatkowy sprzęt medyczny. Radni w ostatnich dziesięciu latach odbyli z doktorem Mandakhem kilkanaście spotkań, jednak nie udało się spełnić powyższych oczekiwań. Burmistrz Kisielic podjął wiele prób nawiązania kontaktu z lekarzami, którzy mogliby wesprzeć miejscowego doktora. Niestety ani doktor Słomiński ani nikt inny nie chciał podjąć pracy w Kisielicach. W styczniu tego roku, po kolejnej rozmowie urzędu w przedmiotowej sprawie, tym razem z firmą KEMED, która prowadzi ośrodki, m.in. w Wąbrzeźnie, Ząbrowie i Rudzianicach udało się zachęcić ten podmiot do podjęcia rozmów z doktorem Mandakhem. Spotkanie odbyło się w ośrodku zdrowia i Kemed zaproponował doktorowi współpracę, która mogłaby być spełnieniem oczekiwań mieszkańców w kwestii usług medycznych w Gminie Kisielice. Nadmieniamy także, że pan doktor podczas wielokrotnych spotkań z komisją rady prosił zarówno radnych jak i urząd o pomoc w poszukiwaniu lekarzy chcących pracować w naszym ośrodku. Teraz to się wreszcie udało. Wierzmy, że doktor pozytywnie odniesie się do propozycji współpracy z właścicielem przychodni Kemed. Do dnia wydania tego numeru Życia Powiatu Iławskiego nie uzyskaliśmy jednoznacznej odpowiedzi od doktora Mandakha.

WDRAŻAMY PIERWSZE PROPOZYCJE AUDYTORA DOTYCZĄCE DZIAŁANIA SPÓŁKI KOMUNALNEJ.

Życie Powiatu: Panie Burmistrzu, przed miesiącem wspominał Pan o planowanym teście wodomierzy z odczytem radiowym. Czy udało się go rozpocząć?

Burmistrz Kisielic: Wszystko dzieje się zgodnie z planem. Pierwsze wodomierze są już zainstalowane, u mnie mon-

ter pojawił się 12 stycznia br. Kilka dni wcześniej w wieży ciśnień zawisła nowoczesna antena odbiorcza dużego zasięgu. To dobry sprzęt, nie przeszkadza mu nawet gruby mur wieży, wodomierze są odczytywane bez problemów, a wskaźnik zasięgu podaje bardzo dobry lub dobry poziom sygnału. Gdy pogoda się poprawi, zdecydujemy czy potrzebne jest przeniesienie anteny na szczyt i zamocowanie jej ponad dachem wieży.

ZP: Nie było żadnych problemów z instalacją samych wodomierzy?

Burmistrz Kisielic: Problemów rzeczywiście do tej pory nie było. Monterzy zdobywają doświadczenie, szukają najlepszych miejsc na zamontowanie modułów radiowych, a to niełatwe w ciasnych zakamarkach. W kilku przypadkach musieli powtórnie odwiedzić mieszkania i nieco przemieścić moduły, żeby poprawić odbiór. Ale to normalne. W tym miejscu chciałbym podziękować mieszkańcom za zrozumienie i elastyczność. To także dzięki Wam, Szanowni Mieszkańcy, montaż idzie planowo. Pracownicy PUKu żartują, że może to ostatnia szansa, żeby mieszkańców odwiedzić w domu. Przynajmniej przez najbliższe 5 lat.

ZP: Jak długo potrwa test?

Burmistrz Kisielic: Mamy czas do końca marca, ale liczę, że wnioski będą wcześniej. Gdy tylko zdecydujemy co dalej, jak najszybciej poinformujemy mieszkańców. Dodam też, że PUK wyposażył właśnie zarówno kasę, jak i inkasentkę w terminal do płatności kartami – to kolejne ułatwienie dla klientów. Co więcej – pierwszy rok korzystania mamy gratis, a decyzja o kontynuacji zależy tylko od nas. A właściwie od Was - klientów! Można więc powiedzieć, że to kolejny darmowy test.

ZP: A inne nowości w komunalnej spółce, o których wspominał Pan ostatnio? Co z nimi?

Burmistrz Kisielic: Najbliższe realizacji są plany uruchomienia paneli fotowoltaicznych przy stacji uzdatniania wody w mieście i na terenie oczyszczalni ścieków. Wiemy już, że będą to dość duże instalacje, o mocy po ok. 50 kW każda,

czyli w sumie dorównają wielkością pierwszej instalacji przy ciepłowni, a do tego znacznie przewyższą ją wydajnością. Pewnie szybciej stanie instalacja w centrum, bo na terenie oczyszczalni musimy dopiero przygotować odpowiednie miejsce.

ZP: Wiele osób pewnie się zdziwi inwestycją w panele, przecież z tymi zainstalowanymi w ciepłowni były problemy?

Burmistrz Kisielic: Dziś technologia produkcji i montażu paneli jest już na innym poziomie, niż wiele lat temu, gdy zapadała decyzja o instalacji przy ciepłowni. Ale na naszą korzyść działa jeszcze ważniejszy czynnik. Otóż, jak wiadomo, panele najwięcej energii produkują latem, zimą produkcja znacznie spada. Dokładnie taki jest profil zużycia prądu przez pompy w stacji uzdatniania wody. Latem zużywamy o połowę więcej prądu niż zimą, bo potrzeba więcej wody. Dzięki temu ponad 80% wyprodukowanego prądu popłynie bezpośrednio z paneli do pomp. To znakomity wynik, niemożliwy do uzyskania w instalacjach przydomowych albo w przypadku naszej miejskiej ciepłowni.

ZP: Skąd pieniądze na te inwestycje? Czy to mieszkańcy zapłacą za panele w podwyżce cen wody?

Burmistrz Kisielic: Ani w budżecie Gminy, jak również w PUKu nie ma rezerw na takie wydatki w tym roku. Na szczęście dziś pozyskanie kredytu na przemyślane inwestycje przez dobrze zarządzaną gminę nie jest trudne, a nasza wiarygodność przekłada się także na niskie odsetki. Chcemy szybko, jeszcze tej wiosny uruchomić panele, finansując je właśnie kredytem. Korzyści z darmowego prądu już w kwietniu/maju będą 10 razy większe niż odsetki od kredytu! A latem będzie jeszcze lepiej. Tak więc to nie mieszkańcy zapłacą za panele, ale zapłaci za nie szeroko rozumiany sektor energetyczny, ze słońcem na czele. A mieszkańcy będą mieli pewność, że ceny wody na pewno nie dogonią cen prądu, który od kilku lat drożeje po kilkanaście procent corocznie.

BUDŻET NA 2021 ROK UCHWALONY. INTERAKTYWNE MUZEUM ZA PONAD 2 MILIONY ZŁOTYCH NAJWIĘKSZĄ INWESTYCJĄ ROKU



Umowa na przebudowę dachu i poddasza zabytkowej szkoły podpisana

30 grudnia 2020 roku, podczas XXI Zwyczajnej Sesji Rady Miejskiej, radni uchwalili jednogłośnie budżet Gminy Kisielice na rok 2021. Zabezpieczyliśmy środki na wszystkie potrzeby gminy i realizujemy 33 inwestycje. Wnioski składane do budżetu przez radnych, sołtysów i mieszkańców zostały rozpatrzone i w znacznej części uwzględnione. Oprócz budowy dróg, chodników i remontów budynków użyteczności publicznej, w przyszłorocznym budżecie znalazły się pieniądze na kolumbarium, nowoczesną kawiarnię w Arkadii, czy Muzeum Ziemi Kisielickiej na poddaszu starej szkoły, do którego wjedziemy przeszkloną windą. Prace związane z budową muzeum obejmować będą wymianę pokrycia dachowego i adaptację poddasza na wizyty zwiedzających. Znajdzie się tam także duża makieta starego miasta. Zostanie odtworzonych 20 budynków o wysokości około 2 metrów. Całość rynku będzie miała około 10 metrów długości i będzie można wejść pomiędzy odtworzone ze szczegółami obiekty. U szczytu sali muzeum zawiśnie ogromny sterowiec Hindenburg. Osobną ekspozycję stanowić będą mierzące blisko dwa metry makiety dworów z Ogrodzieńca, Łęgowa czy Limży. W trakcie zwiedzania odtworzona będzie prezentacja i niezwykle interesująca gra światła i dźwięku. Odwiedzający zostaną zabrani w podróż w czasie, do Kisielic w roku 1920. Przetarg na tę wyjątkową w swoim rodzaju inwestycję został rozstrzygnięty i do końca roku muzeum musi zostać oddane do użytku.

STAWIAMY NA MALUCHY CZYLI ŻŁOBEK I NOWY ODDZIAŁ PRZEDSZKOLNY W NASZEJ GMINIE



W grudniu 2019 roku rozpoczął działalność pierwszy w gminie Kisielice Żłobek Miejski. Na ten cel zaadaptowaliśmy budynek przy ulicy Daszyńskiego 21. Większość kosztów związanych z utworzeniem żłobka sfinansowana została z programu rządowego „Maluch +” oraz ze środków Unii Europejskiej w ramach projektu pn. „Stawiamy na maluchy w Gminie Kisielice”, którego głównym celem jest upowszechnianie opieki nad dziećmi, jako instru-



mentu oddziałującego na sytuację zawodową opiekunów, poprzez utworzenie 20 nowych miejsc opieki nad dziećmi w wieku do lat 3 na terenie Gminy Kisielice. Oprócz adaptacji budynku na potrzeby żłobka, do dyspozycji dzieci oddano także w pełni wyposażoną salę zabaw i plac zabaw, zakupione zostały pomoce dydaktyczne, zabawki sprzęt RTV i AGD oraz dwa sześciokołowe wózki spacerowe dla maluchów. Bieżące funkcjonowanie żłobka jest współfinansowane ze środków Europejskiego Funduszu Społecznego w ramach Regionalnego Programu Operacyjnego Województwa Warmińsko - Mazurskiego na lata 2014-2020. Przez okres trwania projektu odpłatność za żłobek wynosi jedynie 58,00 zł miesięcznie. Prowadzona jest rekrutacja w trybie ciągłym. Zapraszam do składania dokumentów rekrutacyjnych w biurze projektu znajdującym się w Urzędzie Miejskim w Kisielicach.



„Otwarcie nowego oddziału przedszkolnego w przedszkolu w Kisielicach” to kolejny projekt realizowany przez kisielicki samorząd. Zadanie współfinansowane jest z EFS w ramach Regionalnego Programu Operacyjnego Województwa Warmińsko- Mazurskiego na lata 2014-2020, którego celem jest utworzenie nowych 20 miejsc wychowania przedszkolnego w Przedszkolu w Zespole Szkół w Kisielicach, wyrównanie szans edukacyjnych dzieci w zakresie stwierdzonych deficytów oraz podniesienie kompetencji kluczowych dzieci w wieku przedszkolnym z gminy Kisielice, podniesienie kompetencji kadry przedszkola oraz podniesienie kompetencji rodziców w okresie od 1.07.2020r. do 31.08.2021r. W ramach projektu została przystosowana sala przedszkolna, do której zakupiono wyposażenie w postaci mebli (m.in. stoliki, krzesła, regały, szafki) zabawki, gry, klocki, pomoce dydaktyczne, wyprawka przedszkolaka (art. papiernicze i plastyczne), podręczniki, instrumenty muzyczne do zajęć z logorytmiki, maty, laptop oraz monitor interaktywny do zajęć z kodowania. W ramach projektu został wybudowany szklany łącznik (oranżeria) wraz z wymianą okna i drzwi mający ułatwić dostarczanie posiłków do sal przedszkolnych. Dzieci nowoutworzonej grupy przedszkolnej korzystają z bezpłatnej opieki oraz wyżywienia, które są refundowane w całości ze środków europejskich. Wszystkie dzieci uczęszczające do przedszkola biorą udział w bezpłatnych zajęciach dodatkowych takich jak logorytmika, kodowanie oraz język angielski. Prowadzona jest rekrutacja w trybie ciągłym na miejsca w grupach przedszkolnych dla dzieci w wieku 3-6 lat. Zapraszam do składania dokumentów rekrutacyjnych w biurze projektu znajdującym się w Urzędzie Miejskim w Kisielicach.



Rafał Ryszczyk – Burmistrz Kisielic
T: 791 085 405, e-mail: rafalryszyk@interia.pl

Powiatowy Szpital w Ławie realizuje szczepienia przeciwko COVID-19

Powiatowy Szpital w Ławie znalazł się na liście 509 szpitali węzłowych w kraju, realizujących szczepienia dla personelu medycznego oraz pracowników niemedycznych z podmiotów ochrony zdrowia.

W dniu 4 stycznia 2021 r. w ławskiej placówce rozpoczęły się szczepienia przeciwko COVID-19. W pierwszym etapie szczepień w tzw. grupie „0” szczepione są osoby najbardziej narażone na zakażenie COVID-19 czyli pracownicy ochrony zdrowia. Do tej grupy zakwalifikowany jest personel medyczny taki jak m.in. lekarze, pielęgniarki i położne, farmaceuci, diagnosty laboratoryjni, ale również pracownicy niemedycznego sektora ochrony zdrowia: pracownicy techniczni i administracyjni podmiotów leczniczych, centrów diagnostycznych, transportu medycznego, a także nauczyciele akademicy uczelni i studenci kierunków medycznych.

Pierwszą osobą zaszczepioną w Powiatowym Szpitalu w Ławie był Pan Jerzy Kruszewski, Z-ca Dyrektora ds. Lecznictwa, Koordynator Oddziału Chirurgicznego Ogólnego. Aktualnie do szczepień w ramach grupy



Jerzy Kruszewski, Zastępca Dyrektora ds. Lecznictwa Gabriela Licznarska - pielęgniarka

„0” zgłosiło się ponad 1 000 osób, do chwili obecnej zaszczepiono 810 osób z tej grupy, z tego 180 osób otrzymało już drugą dawkę.

Pozostały wyłącznie osoby, które z różnych względów, np. choroby, kwarantanny, muszą zostać zaszczepione w innym terminie. Zaszczepiona została także część

kadry medycznej z pozostałych placówek ochrony zdrowia, niestety dostawy szczepionek zaplanowane na dzień 18.01.2021 r. dla grupy „0” zostały anulowane przez Agencję Rezerw Materiałowych, a następnie dostarczone w mniejszej ilości z tygodniowym opóźnieniem 25.01.2021 r.

Aby zapewnić pacjentom naszego miasta lepszy dostęp do szczepień, Szpital z własnej inicjatywy zgłosił się także jako Punkt Szczepień populacji. Aktualnie trwa rejestracja na szczepienia w ramach grupy „I” dla osób 80+ i 70+. Zgodnie z obowiązującą definicją decydujący jest rok nie konkretny miesiąc czy dzień urodzenia. Tak więc jako 80-latek uprawniona do szczepień jest zarówno osoba urodzona w styczniu 1941 r. jak i w grudniu 1941 r. Pierwsze osoby, które zapisały się na szczepienie pierwszą dawkę otrzymały już 27 stycznia. Zainteresowanie szczepieniami jest bardzo duże szczególnie, że w Ławie są tylko dwa punkty szczepień dla populacji, jest to nasz Szpital i Ośrodek Zdrowia „Rodzina”. Do tej pory dostawy szczepionek na poszczególny tydzień otrzymywaliśmy z Agencji Rezerw Materiałowych w poniedziałki, dawki musiały być podane do piątku do wczesnych godzin porannych.

Obecnie na szczepienia w Szpitalu zarejestrowało się 285 osób powyżej 80 r. ż., których szczepienia będą realizowane w miesiącach styczeń, luty oraz marzec. Od dnia 22 stycznia 2021 r. uruchomiona została rejestracja na szczepie-

nia osób w wieku 70-79 lat. System organizacji szczepień przeciwko COVID-19 zgodnie z decyzją Ministerstwa Zdrowia narzucił na podmioty możliwość rejestracji pacjentów wyłącznie do końca marca.

Jednak aby ułatwić wszystkim chętnym osobom zapisy na szczepienia, prowadzimy listy osób, do których będziemy oddzwaniać lub kontaktować się przez sms podając datę szczepienia, po uruchomieniu systemu od 1.04.2021 r.

Jak przygotować się do szczepienia?

Zabieg szczepienia nie wymaga żadnego przygotowania. Na miejscu, przed samym szczepieniem lekarz dokonuje kwalifikacji każdego pacjenta. Szczepionka podawana jest domięśniowo, w ramię. Po szczepieniu należy odczekać ok. 15. minut w celu obserwa-

cji pod kątem ewentualnego wystąpienia niepożądanego odczynu poszczepiennego (NOP).

Jak zarejestrować się na szczepienie w Powiatowym Szpitalu w Ławie?

Na szczepienie można zarejestrować się osobiście w Rejestracji Przychodni Specjalistycznej bądź telefonicznie pod dedykowanym specjalnie dla szczepień przeciwko COVID-19 numerem 518 702 453 w godzinach od 8:00 do 14:00 od poniedziałku do piątku. Ze względu na aktualną sytuację epidemiczną i ograniczenie transmisji wirusa preferowany jest kontakt telefoniczny. Niezależnie można rejestrować się również przez Internetowe Konto Pacjenta (IKP) lub przez sms pod ogólnopolskim numerem 664908556 (w treści wpisać należy: SzczepimySie).

W razie pytań lub wątpliwości

- skontaktuj się z infolinią Narodowego Programu Szczepień przeciw COVID-19: 989
- skorzystaj z wideoczata na stronie gov.pl/szczepimysie
- wyślij pytanie na adres szczepionki@nfz.gov.pl
- szczegółowe informacje można też znaleźć na stronie www.gov.pl/web/koronawirus oraz <https://www.gov.pl/web/szczepimysie>

Bezpłatne zabiegi rehabilitacyjne dla osób niepełnosprawnych

Informujemy, że termin realizacji bezpłatnych zabiegów rehabilitacyjnych dla osób niepełnosprawnych w ramach rządowego programu „Świadczenia medyczne Narodowego Funduszu Zdrowia dla osób niepełnosprawnych na rok 2020” został przedłużony na rok 2021.

Program przeznaczony jest dla osób powyżej 16 roku życia, posiadających orzeczenie o lekkim lub umiarkowanym stopniu niepełnosprawności lub orzeczenie równoważne, które wymagają rehabilitacji. Jego celem jest wsparcie zdrowotne osób niepełnosprawnych poprzez

zwiększenie dostępu do zabiegów fizjoterapeutycznych. Zabiegi prowadzone są w Dziale Fizjoterapii Powiatowego Szpitala w Ławie. Korzystanie z zabiegów nie wymaga skierowania od lekarza POZ ani lekarza specjalisty. Jedyńm niezbędnym warunkiem, który muszą spełniać osoby chcące skorzystać z oferowanych świadczeń zdrowotnych jest przedstawienie oryginału dokumentu potwierdzającego orzeczenie o niepełnosprawności w stopniu lekkim lub umiarkowanym lub orzeczenie równoważne. Rejestracja na zabiegi odbywa się osobiście w Dziale Fizjoterapii Po-

wiatowego Szpitala w Ławie lub telefonicznie od poniedziałku do piątku w godzinach 8:00-15:00 pod numerem telefonu 89 644 96 29.

U każdego pacjenta, który zarejestruje się na wizytę, wykonywana jest indywidualna kwalifikacja medyczna do świadczeń przez specjalistę w dziedzinie fizjoterapii. Po przeprowadzeniu badania ustalany jest cel fizjoterapii oraz plan rehabilitacyjny określający zakres i optymalną intensywność zabiegów, tak by zastosowana rehabilitacja przyniosła wymierne korzyści zdrowotne. Liczba oraz rodzaj zabiegów



Rejestracja na zabiegi odbywa się osobiście lub telefonicznie w Dziale Fizjoterapii Powiatowego Szpitala w Ławie

jest ustalany personalnie dla każdego pacjenta adekwatnie do jego potrzeb. Jeden cykl terapeutyczny obejmuje do 10 dni zabiegowych.

Pacjent zakwalifikowany do programu w tym samym czasie nie może korzystać z innych zabiegów rehabilitacyjnych refundowanych przez NFZ. Program nie przewiduje korzystania ze świadczeń zdrowotnych w warunkach domowych.

Serdecznie zapraszamy wszystkie osoby, które jeszcze nie skorzystały z programu do zarejestrowania się na bezpłatne zabiegi rehabilitacyjne.

Przybliżamy postać Marii Sak, wieloletniej dyrektor SP Rudzienice

Od nowego roku rozpoczyna-
my cykl, w którym będziemy
prezentować ciekawe osobowości,
miejsce godne uwagi, ciekawostki
z gminy Iława. Dzisiaj prezentuje-
my postać Marii Sak – pedagog,
wieloletniej dyrektor szkoły
podstawowej w Rudzienicach,
spolecznika - zasłużonej dla Gmi-
ny Iława. Zapraszamy do lektury!

R.J.: Jak to się stało, że trafiła Pani właśnie tutaj – do gminy Iława?

- To, że urodziłam się wcza-
sach trudnych pod każdym
względem jest oczywiste.
Wystarczy spojrzeć na po-
czątek mojego numeru PE-
SEL – 49... . Rodzice za chle-
bem przyjechali z Centralnej
Polski na tak zwane Ziemie
Odzyskane, do Jegłownika
koło Elbląga, gdzie przysła-
m na świat. Ojciec – buntownik
i gaduła, nieopatrznie powie-
dział, że nie będzie tworzył
żadnych kolchozów i spół-
dzielni produkcyjnych, co
było polityką ówczesnej wła-
dzy. Ta nieostrożność spowo-
dowała, że eksmitowano nas
do małej wioski – Oleśno,
koło Gronowa Elbląskiego,
gdzie jeszcze w latach sześć-
dziesiątych nie było elektrycz-
ności.

R.J.: A jaka była wów- czas szkoła?

- Uczyliśmy się przy lam-
pie naftowej, chodziliśmy
do szkoły po gliniastej dro-
dze, gdzie w tłustej mazi
często zostawały nasze buty.
Byliśmy jednak szczęśliwi,
mimo że nie było kompute-
rów, iPhone'ów i tej wielkiej
techniki, bez której dzisiaj
młodzi nie mogą się obejść.
A jacy byliśmy sprawni fi-
zycznie skacząc przez rowy,
ze stogów siana. Rower ojca
wyciągnięty z szajerka w wiel-
kiej tajemnicy przed nim, to
była frajda! A szkoła? Była
cudowna. Nawet wtedy, kie-
dy dostawało się drewnia-
nym piórnikiem po łapach
za najmniejsze przewinienie.
Ja nigdy nie byłam spokojna.
Moje wyjazdy ze szkoły na
festiwal tańca do Elbląga –
niewypowiedziana radość,
a rozgrywki szczyptorniaka,
czy biegi? Wystarczyło sło-
wo nauczyciela „Jedziemy
do Fiszewa (Stasia, Marysia,
Teresa...)”. Pokażemy co po-
trafimy”, a wszyscy z radością
biegliśmy na treningi. W po-
szukiwaniu lepszego bytu
rodzice wyprowadzili się do
Prabut, gdzie ukończyłam
szkołę podstawową, sied-
mioklasową. Po ukończeniu

iławskiego „Żeromka” w 1967
roku zaczęłam spełniać swo-
je marzenia, żeby zostać na-
uczycielką.

R.J.: Jaki był zatem początek Pani kariery zawodowej?

- Moja przygoda z edukacją
dzieci zaczęła się w Lasecz-
nie. Przyjął mnie ówczesny
kierownik szkoły pan Mie-
czysław Koczkodon. Cza-
sy, na przekór tej ogólnej
szarości, były radosne, była
młodość. Przygotowywane
jasełek, zbiórki zachowe, gra
w podchody, biwaki – to była
autentyczna aktywność, któ-
rą rozwijaliśmy w uczniach.
Zakochołałam się w tej miej-
scowości i w jej mieszkań-
cach, a szczególnie w inte-
ligentnym chłopaku, który
recytował fraszki Sztaudyn-
gera, Lechonia, Tuwima i tak
zostało do dziś. Jakież było
moje rozczarowanie, gdy
pewnego razu złożyli mi wi-
zytę pan Roman Zuchowski
(inspektor oświaty) i Henryk
Krajewski – dyrektor szkoły
w Rudzienicach, proponując
mi zatrudnienie w tejże szko-
le. W 1973 organizowano tu
pierwszą w powiecie zbiorczą
szkołę gminną, więc potrzeba
kadrowe były duże. Bronili-
m się rękami i nogami. Tym
bardziej, że miałam zostać
zastępcą dyrektora. Początko-
we lata w szkole rudzienickiej
to jeden koszmar. Dowozył
uczniów z Małyk, Gromot,
Kałdun, Frednów, Francisz-
kowa, Tynwałdu, Makowa.
Skoordynowanie planów
lekcji, za które byłam odpo-
wiedzialna z dwożeniem
uczniów „bonanzą” trakto-
rową, bardzo mroźne zimy,
śnieg i temperatura w klasach
6–10°C. Uczniowie przynosili
gazety, które wykorzystywa-
no do otulania okien, żeby nie
zamarznąć. Dawaliśmy radę,
byliśmy młodzi, pełni energii.

R.J.: Od wielu lat jest Pani animatorką życia społeczno- – kulturalnego Gminy Iława. Czy daje to Pani radość, satisfakcję?

Cieszę się, że jestem tak po-
strzegana, chociaż ja tego tak
nie odbieram. Funkcjonuję
jak zwykły mieszkaniec nasze-
go wiejskiego środowiska. Od
początku mojej pracy w Ru-
dzienicach częstym gościem
w szkole był pan Henryk Plis.
Ile ja przez niego „obrywa-
łam” od ówczesnego dyrek-
tora? „A dlaczego wchodzimy
wieczorami do szkoły?”, „Co
ja robię w tym SSK Pojezie-
rze?”. A były to próby pierw-
szego, założonego przez nas



Uroczystość nadania tytułu „Zasłużony dla Gminy Iława”
– 30 września 2009 r.

kabaretu, którego inicjato-
rem był właśnie pan Henryk.
Współtworzyliśmy jarmarki
ludowe w Rudzienicach. Byli
tam zapraszani zaci goście.
Pisarze (Henryk Panas, Zbi-
gniew Nienacki), ludzie nauki
(prof. Stanisław Achremczyk,
dr Maria Lopatkowa), a pan
Henryk komunikował: „Pani
Mario, proszę się nimi zająć,
a Rysiu niech robi zdjęcia i po-
ciągnie prąd z mieszkania do
sceny”. Dwoiłam się i troiłam,
żeby zainteresować gości na-
szymi wspólnymi działaniami,
pokazać wieś, szkołę. To co się
tu działo, w tamtych czasach
przekraczało nasze oczeki-
wania. Tak aktywizował na-
sze środowisko pan Henryk.
W czasach zakazów i nakazów,
donosów i oszczerstw nasze
wiejskie społeczeństwo było
szczególnie. Nawet obowią-
zkowe czyny społeczne (lata
70 – 80), pokazały, że mo-
żna było zbudować świetlicę
wiejską z biblioteką i remizą
strażacką, funkcjonujące do
dnia dzisiejszego. Pamiętam
jak ówczesny sołtys, pan Ta-
deusz Wieński gromadził
mieszkańców przy wspólnej
pracy, nasza szkolna młodzież
również angażowana była
przy pracach porządkowych.
Ówczesna edukacja wychowy-
wała do działań praktycznych,
do szacunku do nauczyciela,
osób starszych. Nasi uczniowie
wspomagali ludzi scho-
rowanych nosząc obiady ze
stołówki szkolnej zakupione
przez ośrodek pomocy spo-
łecznej. Odnoszę wrażenie,
że nie było tak wielkiego ego-
izmu wśród młodzieży szkol-
nej, z jakim spotykamy się
obecnie. Często słyszymy, że
należy im się markowe ubra-
nie, super rozrywka, luksu-
sowe wakacje. Z satysfakcją
wspominam absolwentów na-

szej szkoły: dobrych fachow-
ców, rolników, budowlanców,
lekarzy, inżynierów, nauczy-
cieli. Z wieloma spotykam
się przy różnych okazjach na
co dzień. Mamy wspólne te-
maty. Już jako dojrzały ludzie
niejednokrotnie wspoma-
gali szkołę w jej działaniach.
Pomagali materialnie oraz
służyli swoją fachową radą
w przygotowaniu wielu uro-
czystości i imprez szkolnych
(np. Rada Rodziców w Joan-
ną na czele). Od 1985 roku,
kiedy zostałam dyrektorem
szkoły ciągle dążyłam do jej
rozwoju. Niezapomniana była
nasza wyprawa do Warszawy
z panem Wójtem Krzysztofem
Harmacińskim, Romanem
Piotrowskim (Przewodniczą-
cym Rady Gminy), dyrekto-
rem ZOŚS – Henrykiem Szab-
elskim, Henrykiem Plisem,
Ryszardem Jurkiewiczem
(Przewodniczącym Rady
Szkoły) i moją skromną osobą,
z okazji obchodów 750-lecia
Ziemi Rudzienickiej. Gości-
liśmy w kancelarii Prezydenta
RP, aby prosić o pomoc
w budowie sali gimnastycz-
nej w Rudzienicach. Było to
w grudniu 1999. W czasie
uroczystości jarmarkowych
położono kamień węgielny
pod budowę sali gimnastycz-
nej, którą uroczystie oddano
do użytku cztery lata później.
Wkrótce w czasie rozbudowa-
no później szkołę i powstało
boisko wielofunkcyjne. Ak-
tywność nauczycieli, wspólne
działania z Towarzystwem
Ziemi Rudzienickiej, parafią,
Radą Szkoły, Radą Sołecką,
wspólnie z Radą Rodziców da-
wały satysfakcję i wpiły się
na stałe w działalność szkoły.
Występy zespołu muzyczne-
go, który prowadził Stani-
sław Kowalkowski, zawody
sportowe prowadzone przez

Tadeusza Mieszczyka oraz
kolejnych wuefistów, monta-
że słowno-muzyczne przygo-
towywane przez wychowaw-
ców tworzyły promocję szkoły
oraz integrowały pokolenia.
Byliśmy zauważani nie tylko
przez mieszkańców, ale rów-
nież samorząd gminy, a nawet
pokazaliśmy się na antenie
TVP. Zespół wokalnie-instru-
mentalny z okazji wejścia do
struktur unijnych wykonał
“Ode do radości”. Nasza dru-
żyna piłkarska okazała się
najlepszą drużyną w rejonie
w rozgrywkach “Piłkarska
Kadra Czeka” i również pię-
knie zaprezentowała się w TVP.
Rozwijaliśmy się również dy-
daktycznie. Przygotowywa-
liśmy i realizowaliśmy pro-
jekty unijne, koordynowane
przez Urszulę Solis (obecna
dyrektor szkoły). Ileż było
zadowolenia uczniów i ich
rodziców. Wyjazdy na wy-
cieczki (od Bałtyku do Tatr),
na basen do słynnych Plusek,
liczne koła zainteresowań,
urozyste podsumowania in-
tegrujące rodziców, uczniów,
nauczycieli.

R.J.: Jest Pani nadal aktywną działaczką społeczną. Jakich rad może Pani udzielić osobom po przejściu na emeryturę?

— Jestem na emeryturze od
2011 roku. Podobnie jak wza-
śnie aktywności zawodowej,
tak i teraz nie mogę usiedzieć
spokojnie i wciąż nie mam
czasu. Wraz z Ryszardem, od
czterdziestu ośmiu lat moim
mężem (że też on tyle ze mną
wytrzyma!) uwielbiamy po-
dróżać, jesteśmy ciekawi świa-
ta i ludzi. Zwiedziliśmy wiele
krajów Europy, a nawet Azji.
Zimowymi wieczorami wra-
camy do cudownych miejsc
oglądając fotografie i nagrania.
Chcę podkreślić, że to Ryszard
jest rejestratorem historii nie
tylko naszej rodziny, ale też
uwiecznił ważne wydarzenia
dziejące się w szkole, gminie,
naszej małej ojczyźnie. Nadal
możemy zachwycać się wido-
kami Chorwacji, Czarnogóry,
Bośni, cudownymi zabytkami
Hiszpanii i Portugalii, w głowie
cały czas widzimy, niczym
z pocztówki, panoramę
Budapesztu, czy widok z mo-
stu Karola w Pradze. Ciągłe
wracamy do historycznych,
cudownych miejsc w Izraelu
i Jordanii, gdzie sacrum bar-
dzo miesza się z profanum.
Tam chciałabym jeszcze wró-
cić, ale chyba już tylko z nie-
bios bram, bo przypadłości
wieku już się mocno odzywa-



Maria Sak

ją. Jak tylko minie pandemia,
zweździemy nasze piękne za-
kątki, które najmniej zgłębia-
liśmy – wschodniej Polski. To
co łatwiejsze do zwiędzenia
zostawiliśmy na trudniejszy
czas. Dziękuję niebiosom, że
mam jeszcze trochę sił i we-
rwy by realizować się w pracy
na działce, szczególnie w tym
trudnym czasie COVID'u. Tu
mogę spotykać się z moimi
dziećmi, wnukami, bliskimi,
bez których moje życie
byłoby smutne. Kocham
przyrodę, rozkoszuję się
każdym rozkwitającym wio-
sną kwiatkiem, krzewem,
rośliną. Zbieram również
i suszę zioła, z których robię
herbatki, a i nalewki – tylko
dla zdrowia!!! Uwielbiamy
z mężem wszelkie spotka-
nia (dziś niemożliwe), czy to
w Izbie Pruskiej na Biesia-
dach Historycznych, czy to
na imprezach kulturalnych
organizowanych przez Wójta
Gminy, szkołę, gdzie można
porozmawiać, powspominać,
poczuć się młodszym i zawsze
czegoś się jeszcze nauczyć. Nie
mogę nie wspomnieć o kul-
turotwórczych spotkaniach,
z Iwonką, doktorem Wikto-
rem, Henrykiem, ale to już te-
mat na oddzielny artykuł, esej,
który oni sami zapewne kiedyś
zaprezentują. Reasumując,
kocham życie na każdym jego
etapie, nawet jeśli spotykały
mnie jakieś smutki, zawody,
choroby. Takie jest przecież
życie. Najbardziej zachowuję
w pamięci te pozytywne zda-
rzenia, których wspomnienia
pomagają przetrwać “gorsze
czasy”. Swoją drogą, żal mi
tych tak szybko mijających
lat, ale wiek przecież nie
może godzić w naszą radość
istnienia. Chciałabym, aby
nikt nie ulegał presji mody
i kultowi młodości, dla mnie
najważniejsze jest zdrowie
i przyszłość – nie tylko moich
bliskich, ale i wielu przyszłych
pokoleń, które są opoką dal-
szego istnienia i rozwoju.
A więc: carpe diem, chwytaj
dzień, chwytaj chwilę.

AKTUALNOŚCI Z GMINY IŁAWA

PODSUMOWANIE GMINNYCH INWESTYCJI W ROKU 2020



Wyremontowana droga gminna Dół - Ławice

Miniony rok 2020 był bardzo trudny. Pandemia Covid-19 wymusiła zmiany nie tylko w naszym codziennym życiu, ale i w funkcjonowaniu przedsiębiorstw, urzędów, instytucji. Pomimo trudnej sytuacji gmina Iława nie zmniejszyła tempa rozwoju. Budżet w dalszym ciągu był prorozwojowy i proinwestycyjny. W 2020 roku gmina przeznaczyła około 10 mln złotych na inwestycje, co stanowiło ok. 13% wydatków budżetowych.

Wśród największych zeszlenczonych inwestycji warto podkreślić przebudowaną drogę gminną Dół-Ławice. W ramach inwestycji została przebudowana droga o dłu-

gości 2 398 m i szerokości 5 m. Wartość całej inwestycji wyniosła ponad 2 mln 600 tys. zł, z czego dofinansowanie z Funduszu Dróg Samorządowych ponad 2 mln zł. Zmodernizowana została również ul. Księżycowa w Nowej Wsi o długości 588 m. Wartość całej inwestycji wyniosła ponad 800 tys. zł, a dofinansowania z Funduszu Dróg Samorządowych ponad 640 tys. zł.

Oprócz dużych inwestycji zostały zrealizowane mniejsze, ale również ważne dla mieszkańców zadania. We Frednowach przebudowano łącznik o długości 175 metrów za 130 tys. zł, z dotacją ponad 82 tys. zł. W Szym-

barku przebudowano drogę gminną wraz z chodnikiem w centrum miejscowości o długości ok. 560 m za 303 tys. zł, z dotacją ponad 187 tys. zł oraz drogę gminną prowadzącą do drogi wojewódzkiej o długości ok. 540 m za ponad 187 tys. zł z dofinansowaniem w wysokości 131 tys. zł. Przebudowano drogę Gulb-Wólka o długości 1814 metrów za 404 tys. zł z dofinansowaniem prawie 250 tys. zł. Wszystkie te inwestycje zostały dofinansowane z Funduszu Dróg Samorządowych.

Remontowano również drogi ze środków własnych gminy: w Mózgowie (500m), Stanowie (420m), Wikielcu (420m), Radomku (160m) oraz w Dziarnówku (300m). Łączny koszt powyższych inwestycji wyniósł prawie 270 tys. zł. Przebudowana została również droga gminna w Nejdychach o długości 615 m. Inwestycja została sfinansowana z udziałem środków z budżetu województwa związanych z wyłączeniem z produkcji gruntów rolnych w wysokości 50 tys. zł, całkowity zaś koszt zadania wyniósł 102 tys. zł. Naprawiono drogi gminne w Łasecznie Małym (1000m), Gałdowie (1000m) oraz w Gulbiu (780m). Całkowity koszt tych napraw wyniósł 170 tys. zł.

Istotnym elementem gminnej infrastruktury drogowej



Remiza OSP we Franciszkowie

jest również bezpieczeństwo pieszych. W miejscowości Ząbrowo została zbudowana kładka dla pieszych na rzecce Osa. Wartość inwestycji wyniosła 39 tysięcy złotych i była współfinansowana w 50% ze środków przekazanych przez Starostwo Powiatowe w Iławie.

Dzięki wzorowej współpracy gminy Iława z powiatem iławskim pod koniec lipca ubiegłego roku oddana została do użytku przebudowana droga powiatowa Małyki-Gromoty. Gmina przekazała na tę inwestycję ponad 620 tys. zł, a powiat iławski prawie 640 tys. zł. Kwota ponad 1 800 tys. zł, pochodziła z dofinansowania z Funduszu Dróg Samorządowych. W ramach zadania została przebudowana droga o długości 3,1 km. Wartość całego przedsięwzięcia wyniosła ponad 3 mln 100 tys. złotych.

Przebudowana została również droga powiatowa Ząbrowo-Gałdowo o długości 495 m. Wartość całej inwestycji wyniosła ponad 530 tys. zł, z czego ponad 313 tys. zł pochodziło z Funduszu Dróg Samorządowych, ponad 111 tys. zł pokrył powiat iławski oraz kwotę ponad 111 tys. zł przekazała na ten cel gmina Iława. Pozostały odcinek drogi o długości prawie 3 km został kompleksowo wyremontowany. Gmina Iława przekazała na ten cel środki w wysokości prawie 350 tys. zł. Wartość tego

przedsięwzięcia to ponad 1 mln 730 tys. zł, z czego 1 mln 35 tys. zł pochodziło z Funduszu Dróg Samorządowych.

W ubiegłym roku powstały nowe chodniki i place utwardzane w miejscowościach: Nowa Wieś, Małyki, Rudzience oraz Frednowy. Całkowita wartość zadania wyniosła prawie 130 tys. zł.

Bardzo ważną rolę w polityce rozwojowej gminy zajmuje bezpieczeństwo i ochrona przeciwpożarowa oraz poprawa infrastruktury w tym zakresie. W roku ubiegłym została oddana do użytku nowa remiza strażacka OSP we Franciszkowie. Na jej realizację gmina pozyskała dotację celową z budżetu województwa warmińsko-mazurskiego w wysokości 50 000 zł w pierwszym i drugim etapie oraz dofinansowanie od samorządu Województwa Warmińsko-Mazurskiego w wysokości 100 000 zł w trzecim etapie.

Rozpoczęła się również budowa nowej remizy OSP w Ząbrowie. W 2020 r. ukończono jej I etap, którego wartość wyniosła 97 tys. zł, a przekazanej dotacji 40 000 zł. I etap objął stan zerowy budynku wraz z niezbędnymi przyłączami. Inwestycja będzie kontynuowana w roku 2021.

Świetlice wiejskie są bardzo ważne dla mieszkańców małych miejscowości. W roku ubiegłym wyremontowana została świetlica w Rudzie-

nicach. Gmina otrzymała na ten cel dofinansowanie w wysokości ponad 14 tys. zł ze środków Małe Granty PROW na lata 2014-2020. Wartość całej inwestycji wyniosła ponad 22 tys. zł.

Gminny Ośrodek Kultury w Łasecznie również pozyskał dotację ze środków PROW w wysokości ponad 15 tys. zł. Całkowita wartość projektu wyniosła 25 tys. zł.

W ramach konkursu samorządu województwa warmińsko-mazurskiego „Aktywna Wieś Warmii, Mazur i Powiśla” w Nowej Wsi powstała Galeria Sztuki Ludowej im. Józefa Kuleszy. Wartość tego zadania wyniosła prawie 28 tysięcy złotych, z czego 20 tysięcy pochodziło z dotacji z konkursu „Aktywna Wieś Warmii, Mazur i Powiśla”.

Dbając o rozwój turystyki aktywnej Gmina Iława zrealizowała kolejne projekty adresowane do coraz liczniejszej grupy turystów rowerowych. W Jezierzycach powstało nowe miejsce rekreacyjne przeznaczone dla kierowców jednośladów. Na realizację zadania gmina pozyskała dofinansowanie z Urzędu Marszałkowskiego w wysokości 17 tys. złotych. Całkowita wartość inwestycji wyniosła ponad 46 tysięcy.

We Franciszkowie powstała wiatra rekreacyjno-rowerowa. Wartość tego zadania wyniosła prawie 28 tysięcy złotych, z czego prawie 15 tys. pocho-



Przebudowana droga gminna ul. Księżycowa w Nowej Wsi



Galeria Sztuki Ludowej im. Józefa Kuleszy

dzi z dofinansowania z Urzędu Marszałkowskiego z tzw. Małych Grantów Sołeckich.

W Karasiu, w popularnym „grodzisku” została odbudowana wiata rekreacyjna, zniszczona wcześniej w wyniku pożaru. Całkowity koszt inwestycji wyniósł prawie 50 tys. zł, z czego ponad 25 tys. zł pochodziło z firmy ubezpieczeniowej, 10 000 zł z Funduszu Sołeckiego, a prawie 15 tys. zł ze środków gminy Iława.

Gmina Iława konsekwentnie poprawia infrastrukturę umożliwiającą rozwój sportu. W 2020 r. gmina otrzymała dofinansowanie na remont boiska przy Szkole Podstawowej w Rudzienicach. Dotację pozyskano z Urzędu Marszałkowskiego ze środków „Małe granty na infrastrukturę sportową w województwie warmińsko-mazurskim w 2020 r”. Wartość całej inwestycji wyniosła prawie 95 tys. zł, z czego 50% pochodziło z dotacji.

Zgodnie z przyjętą strategią rozwoju Gmina Iława konsekwentnie pozyskuje środki zewnętrzne na realizację

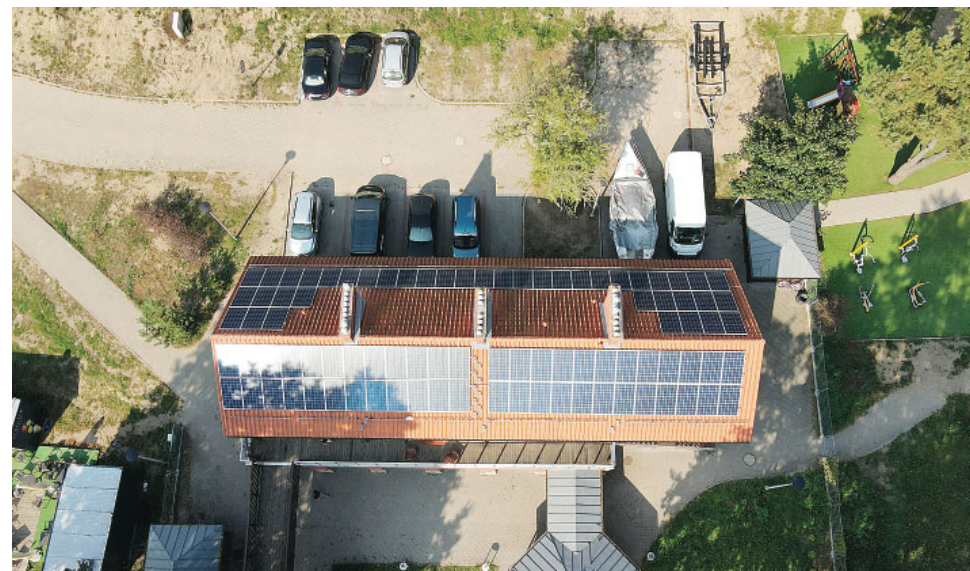
inwestycji proekologicznych. W roku ubiegłym na terenie ekologicznej przystani żeglarskiej w Siemianach na dachu budynku przystani została zainstalowana elektrownia fotowoltaiczna o mocy 25 kilowatów. W wyniku realizacji projektu powstała nowoczesna instalacja wykorzystująca ogniwa fotowoltaiczne zebrane w 93 szt. modułów, produkująca prawie 18 megawatogodzin energii na rok. Projekt został zrealizowany w ramach RPO Województwa Warmińsko-Mazurskiego na lata 2014 – 2020. Całkowita wartość projektu wyniosła ponad 194 tys. zł, a dofinansowania ponad 134 tys. zł.

Rozbudowywane jest również oświetlenie drogowe. W ubiegłym roku w gminie Iława powstało prawie 100 nowoczesnych punktów oświetleniowych typu LED. Gmina przeznaczyła na ten cel 385.000 zł. Inwestycja zwiększy bezpieczeństwo mieszkańców i użytkowników dróg.

Gminna Spółka Komunalna pozyskała dotację z RPO Województwa Warmińsko-

-Mazurskiego na lata 2014-2020 na wykonanie instalacji fotowoltaicznych na stacjach uzdatniania wody w Ząbrowie, Gulbiu, Frednowach, Franciszkowie, Kałdunach oraz w Woli Kamieńskiej. Wartość inwestycji wyniosła ponad 614 tys. zł, z czego dofinansowanie wyniosło ponad 462 tys. zł, a kwota ponad 64 tys. zł pochodzi ze środków własnych spółki. Inwestycja była również współfinansowana z pożyczki Wojewódzkiego Funduszu Ochrony Środowiska i Gospodarki Wodnej w Olsztynie w kwocie ponad 87 tys. zł.

Bardzo ważnym priorytetem rozwojowym gminy jest oświata. Od wielu lat Gmina Iława konsekwentnie poprawia jakość bazy obiektów szkolnych. 27 października ub.r. została podpisana umowa na przebudowę i remont Szkoły Podstawowej w Lasecznie. Inwestycja ta była długo oczekiwana przez mieszkańców Laseczna. Na ten cel Wójt Gminy pozyskał dotację z Rządowego Funduszu Inwestycji Lokalnych. Inwestycja obejmuje: wy-



Elektrownia fotowoltaiczna w Siemianach

mianę pokrycia dachowego wraz z obróbkami i orynnowaniem, wymianę stolarki drzwiowej i okiennej, docieplenie budynku wraz z wykonaniem nowej elewacji, wykonanie podjazdu dla osób niepełnosprawnych, przebudowę i remont bryły C wraz z przyłączami wodno-kanalizacyjnymi oraz elektroenergetycznymi, przebudowę i remont bryły A i B, zagospodarowanie terenu działki, tj. budowę dróg, parkingów, ogrodzenia, zabudowa śmietnika oraz terenów zielonych. Zamontowane zostaną również pompy ciepła i instalacja fotowoltaiczna. Wartość całkowita zadania wyniesie prawie 2 800 tys. zł, z czego 1 mln 60 tys. zł będzie pochodzić z Rządowego Funduszu Inwestycji Lokalnych. Inwestycja zostanie ukończona 31 października 2021 roku.

Od ponad 20 lat gmina konsekwentnie realizuje inwestycje w zakresie poprawy gospodarki wodno – ściekowej. W 2020 r. podpisano umowę dotyczącą dotacji na realiza-

cję zadania pod nazwą: „Budowa kanalizacji sanitarnej w miejscowościach Franciszkowo, Franciszkowo Dolne, Borek, Małyki oraz poprawa gospodarki wodnej na terenie gminy Iława”. W ramach inwestycji zostaną zbudowane systemy kanalizacji zbiorczej dla ścieków komunalnych o długości ponad 12 km. Całkowita wartość zadania wyniesie prawie 4 miliony złotych, z czego 2 miliony złotych będzie pochodzić ze środków PROW na lata 2014-2020. Zakończenie inwestycji zaplanowano na kwiecień 2023 roku.

Po środki unijne sięgnęła również Gminna Spółka Komunalna z siedzibą w Kamieniu Małym na zadanie inwestycyjne pn. „Budowa sieci kanalizacji sanitarnej i sieci wodociągowej w miejscowości Laseczno, Gmina Iława”. Całkowita wartość inwestycji wyniesie prawie 600 tys. zł, z czego dofinansowanie to prawie 300 tys. zł. Zadanie zostanie ukończone do końca 2021 roku.

W 2020 roku sołectwa z terenu gminy Iława realizowały zadania w ramach Funduszu

Sołeckiego. Łącznie zrealizowano ponad 80 zadań o charakterze inwestycyjnym na kwotę ponad 700 tys. zł.

Dużą uwagę w gminie Iława przykładą się do rozwoju sportu. Obecnie trwa modernizacja stadionu w Wieklicu. Dzięki temu przedsięwzięciu diametralnie poprawią się warunki sportowo-organizacyjne klubu. Koszt całej inwestycji to nieco ponad 1,5 mln złotych. Z budżetu gminy na budowę stadionu przeznaczonych jest ok. 900 tysięcy złotych, natomiast dofinansowanie z ministerstwa to kwota rzędu 676 tys. zł. Termin ukończenia inwestycji ustalono na 1 czerwca 2021 roku.

Podsumowanie roku 2020 w Gminie Iława – FILM

Serdecznie zapraszamy do odwiedzenia naszej strony internetowej, na której opublikowaliśmy film podsumowujący ubiegły rok. Film jest dostępny pod tym adresem: <https://www.gmina-ilawa.pl/podsumowanie-roku-2020-w-gminie-ilawa/>

Opracował: Robert Jankowski, UG Iława



Rekreacyjna wiata rowerowa w Jezierzycach



Przebudowywana Szkoła Podstawowa w Lasecznie



Modernizowany stadion w Wieklicu

Drogi Mieszkańki i Mieszkańcy Iławy, mimo wielu trudności i ograniczonych środków finansowych w budżecie Iławy na 2021 rok nie przestajemy myśleć o rozwoju miasta. Nasz cel jest niezmienny, zależy nam na poprawie komfortu życia mieszkańców, aby wszystkim nam żyło się tu jak najlepiej. Wykorzystując naturalne atuty w sposób świadomy i zaplanowany dbamy o to, aby wzbogacać nasz miejski krajobraz m.in. o nowe ścieżki pieszo-rowerowe. W ten sposób porządkujemy przestrzeń miejską, dbamy o ekologię, a mieszkańcom stwarzamy coraz więcej możliwości do aktywnego wypoczynku. Wychodząc naprzeciw potrzebom iławian i wykorzystując niekwestionowane zalety życia nad Jeziorkiem, powstał pomysł, aby nieco uatrakcyjnić centralną przestrzeń miejską, tj. teren wokół Małego Jezioraka i podjąć się stworzenia projektu budowy reprezentacyjnego mola. Pojawienie się nowego obiektu niezakłócającego ruch wodny, stwarzałyby możliwości organizacji wydarzeń kulturalnych „na wodzie” w centralnym miejscu spotkań mieszkańców. Zauważamy też potrzebę modernizacji naszej iławskiej starówki oraz konieczności unowocześnienia stadionu sportowego, aby stworzyć sprzyjające warunki do trenowania wielu dyscyplin sportowych. Chciałbym w tym miejscu wyraźnie zaznaczyć, że wymienione inwestycje z pewnością nie



będą mogły zostać zrealizowane już w roku 2021. Przygotowanie dokumentacji to jednak konieczny krok do tego, aby określić nasze potrzeby i koszty ich wykonania. Gdy pojawi się bowiem możliwość finansowania ze środków zewnętrznych, wówczas gotowa koncepcja jest niezbędna, aby się o nie ubiegać. Rok 2021 nie będzie rokiem realizacji strategicznych inwestycji, będzie jednak dobrą okazją do starannego przeanalizowania wszystkich dotychczasowych przedsięwzięć i uważnego wsluchania się w głos mieszkańców. Wszystko po to, aby dobrze przygotować się do realizacji planów, które mają dużą szansę zmienić oblicze naszego miasta na jeszcze lepsze.

Dawid Kopaczewski - Burmistrz Miasta Iławy



JAK NADAĆ IŁAWSKIEJ STARÓWCE DAWNY BLASK?

Kolejnym bardzo ważnym krokiem do uatrakcyjnienia i uporządkowania przestrzeni miejskiej Iławy jest stworzenie koncepcji modernizacji terenu Starego Miasta, czyli dawnego rynku średniowiecznej Iławy, będącego w tym czasie centrum miasta. - Chcielibyśmy najpierw określić reguły, według których nasza iławska starówka miałaby zostać zrewitalizowana. Zależy nam, aby do dialogu o przyszłym kształcie tego osiedla zaprosić mieszkańców Iławy - mówi burmistrz Dawid Kopaczewski. Dawne stare miasto to nie tylko dzisiejszy Plac Bandurskiego, ale też wszystkie budynki wraz z otoczeniem powstałego tu osiedla bloków, a także teren szkoły średniej oraz przychodni zdrowia. To fragment miasta specyficznie wy-

korzystywany, którego nie sposób całkowicie zmienić, można jednak - wsluchając się w głos mieszkańców - określić, w którym kierunku ma pójść kształtowanie tej przestrzeni. W związku z tym w ostatnim czasie odbył się pierwszy spacer online prowadzony przez Pełnomocnika Burmistrza ds. Przestrzeni Publicznej dr. Wiesława Skrobot, który był inicjacją działań edukacyjnych i zachętą do współpracy mieszkańców z władzami miasta w procesie przygotowania Gminnego Programu Rewitalizacji.

Strategia wstępnych działań w strefie Starego Miasta mogącą zmienić je na bardziej atrakcyjne miejsce zarówno dla mieszkańców, jak i turystów ma powstać w tym roku. Na jej opracowanie w budżecie zaplanowano kwotę 100 tys. zł.

Plany na 2021, czyli jak może zmienić się Iława?



MAŁY SOPOT NAD MAŁYM JEZIORAKIEM

W planach inwestycyjnych na 2021 rok znalazł się zapis o opracowaniu dokumentacji na budowę reprezentacyjnego mola na Małym Jezioraku. - Chcielibyśmy, aby teren przy Bulwarze Jana Pawła II, który jest jednym z ulubionych miejsc spacerowych w Iławie, zyskał nowy obiekt. Ten ewenement, jakim jest z pewnością jezioro w środku miasta, zawsze zasługiwał na szczególne potraktowanie. Teraz przyszedł czas, aby zastanowić się, jak ciekawie go wykorzystać bez szkody dla ruchu wodnego w tym miejscu - mówi burmistrz Dawid Kopaczewski. Istniejące obiekty na Małym Jezioraku nie spełniają w wystarczającym stopniu funkcji pomostów widokowych

ze względu na swoje niewielkie rozmiary. Jest także pomost obsługujący rejsy wycieczkowe statkiem Ilavia. - Pomost zlokalizowany koło galerii handlowej ze względu na swoje niewielkie rozmiary nie spełnia warunków nowoczesnej i bezpiecznej przystani nad Małym Jeziorakiem. Molo jako instalacja na styku wody i lądu mogłoby ożywić przestrzeń także pod względem kulturalnym. - komentuje Wiesław Skrobot Pełnomocnik Burmistrza ds. Przestrzeni Publicznej.

O tym, gdzie powstanie molo i jak dokładnie będzie wyglądać, dowiemy się z koncepcji, która powstanie w tym roku. Na jej wykonanie w budżecie miejskim zaplanowano kwotę 70 tys. zł.



NIE TYLKO DO PIŁKI NOŻNEJ. CZYLI O PLANACH NA STADION MIEJSKI.

Miejski Stadion w Iławie na ul. Sienkiewicza od dawna czeka na właściwy moment, aby zająć się nim kompleksowo. Obecnie obiekt służy przede wszystkim jako miejsce treningów i rozgrywek piłki nożnej dla klubu ITS Jeziorak Iława, Małego Jezioraka oraz do m.in. treningów lekkoatletycznych. Jego obecny stan jednak daleko odbiega od standardowych obiektów tego typu w innych miastach, a korzystający z niego sportowcy napotykają na wiele ograniczeń. - Obiekt potrzebuje całkowitej przebudowy - wyjaśnia Wojciech Żmudziński Dyrektor ICSTiR, zarządca miejskich obiektów sportowych. - Nowe pomysły na zmianę stadionu muszą być dobrze przemyślane, dlatego do dyskusji na temat jego przyszłości zaprosiliśmy przedstawicieli środowiska sportowego z naszego

miasta. To oni bowiem wiedzą najlepiej, czego na naszym obiekcie brakuje i jakie warunki powinniśmy stworzyć, aby sport w Iławie miał szansę się rozwijać - komentuje burmistrz Dawid Kopaczewski. Przy okazji rozmów na temat stadionu, delegacja złożona z burmistrza, przedstawiciela Rady Miejskiej oraz środowiska sportowego odbyła w ubiegłym roku wizję terenową w Ostródzie i Kętrzynie, aby przyjrzeć się zmodernizowanym obiektom. - Mieliśmy okazję przyjrzeć się od kuchni temu, jak wygląda utrzymanie nowoczesnych stadionów. Generują one wielkie koszty, więc musimy dokładnie przemyśleć taką opcję, która byłaby dostosowana do naszych iławskich realiów - komentuje Radna Aneta Rychlik.

Koncepcja modernizacji iławskiego stadionu to jeden z punktów w planie budżetowym Iławy na 2021 rok. Na ten cel przeznaczony jest wydatek 100 tys. zł.

Coraz bliżej kolumbarium na iławskim cmentarzu



Projekt, który został opracowany, ma układ 10 kolumn oraz 3 rzędów zawierających 30 nisz z tablicami przeznaczonych na 120 urny z prochami

Dyskusja na temat stworzenia w Iławie zbiorowego grobowca na urny z prochami zmarłych trwa od dawna. Pierwszy postulat w sprawie utworzenia kolumbarium w Iławie wysunęła radna Rady Miejskiej Elżbieta Prasek, która reprezentowała głos mieszkańców Iławy będących za stworzeniem takiego miejsca. - Jeżeli uda się pozyskać środki finansowe, to budowa pierwszego etapu kolumbarium ruszy już w tym roku. Docelowo planujemy kilka obiektów wzdłuż alei na cmentarzu komunalnym na ulicy Piaskowej - komentuje burmistrz Dawid Kopaczewski. Niewątpliwą zaletą kolumbarium jest fakt, że zajmuje zdecydowanie mniej miejsca niż tradycyjne groby. - To dość istotne biorąc pod uwagę fakt, że na cmentarzach wna-

szym mieście zaczyna brakować powierzchni do tradycyjnego pochówku. Stale rośnie także liczba osób, które decydują się na kremację ciała. Sama kremacja nie stanowi już większego problemu, natomiast odpowiedni pochówek do tej pory nie był możliwy na żadnej z iławskich nekropolii - mówi burmistrz Dawid Kopaczewski. Wkrótce ma to się zmienić. - Przychyliłiśmy się do apeli mieszkańców i ujęliśmy budowę pierwszego etapu kolumbarium w planie finansowym Iławy na 2021 rok. Na widoczne efekty musimy jeszcze trochę poczekać, bowiem obowiązuje nas procedura przetargowa. Projekt wraz z kosztorysem jest już gotowy, całość została oszacowana na niecałe 160 tys. złotych - komentuje burmistrz Dawid Kopaczewski.

Mamy pulsoksymetry dla mieszkańców Iławy!



Pulsoksymetry są proste w obsłudze, a wynik badania widoczny jest na wyświetlaczu po kilku sekundach

Do iławskiego Miejskiego Ośrodka Pomocy Społecznej w Iławie dotarło w grudniu 150 szt. pulsoksymetrów. Urządzenia zakupione zostały w ramach walki z Covid-19 i będą wypożyczone podopiecznym MOPS-u oraz mieszkańcom, którzy zgłaszają się do ośrodka, zwłaszcza seniorom i osobom z problemami zdrowotnymi. To urządzenia do samodzielnego pomiaru wysycenia krwi tlenem (saturacji) oraz tętna. Są bardzo przydatne dla osób, u których występuje duszność czy osłabienie. Szczegółowych informacji udzielają pracownicy MOPSU pod nr tel. 89 649 97 25. Więcej na temat działania samych urządzeń w filmie instruktażowym na stronie internetowej www.ilawa.pl.

Wymienimy 40 kotłów na bardziej ekologiczne!

Nabór wniosków o udzielenie dotacji celowej na zmianę systemu ogrzewania na proekologiczne w budynkach mieszkalnych w Iławie na ten rok już się zakończył. Do dnia 15 stycznia wpłynęły 43 wnioski, z czego 40 komisja oceniła pozytywnie. W budżecie miasta na dotację do wymiany kotłów w roku 2021 przeznaczono kwotę w wysokości 200 000 zł.

Dofinansowanie do wymiany kotła można uzyskać również w ramach programu „Czyste Powietrze”, który obsługiwany jest przez Wojewódzki Fundusz Ochrony Środowiska i Gospodarki Wodnej w Olsztynie.

Jest szansa na kolejne dwa autobusy elektryczne w Iławie



Wąski pas drogi i ograniczona nośność na Osiedlu Piastowskim wymagają mniejszych i lżejszych autobusów

Iława znów staje do konkursu. Tym razem o dotację do zakupu dwóch, nowych autobusów elektrycznych, które pozwolą na rozbudowę istniejących już linii autobusowych wewnątrz osiedli: Gajerek i Piastowskie. - Niestety obecna infrastruktura nie pozwala lub bardzo utrudnia przebieg linii autobusowych wewnątrz osiedli z wykorzystaniem obecnego taboru autobusów ZKM - wyjaśnia Krzysztof Portjanko, zastępca burmistrza. - Stąd pomysł, aby doposażyć flotę ZKM-u w dwa kolejne autobusy, tym razem

mniejsze i z napędem elektrycznym. Z końcem roku administracja iławskiego ratusza złożyła wniosek o dofinansowanie ze środków Unii Europejskiej zakupu dwóch autobusów elektrycznych. Dodatkowo projekt obejmuje budowę zatok przystankowych na ul. Kopernika i Al. Jana Pawła II (przy OZ „Rodzina”), zakup stacji ładowania do autobusów, 4 kolejne tablice przystankowe oraz zakup biletomatów do obecnego taboru autobusowego. Całość projektu to 6 313 637,98 zł a dofinansowanie 4 264 542,57 zł.

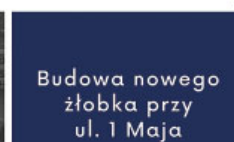
Stajemy do boju o środki z Rządowego Funduszu Inwestycji Lokalnych

IŁAWA *inspiruje*
...do rozwoju

Wnioski złożone w 2020 r. w ramach Rządowego Funduszu Inwestycji Lokalnych



Modernizacja sali gimnastycznej przy Szkole Podstawowej nr 5
wnioskowana kwota:
799 992 zł



Budowa nowego żłobka przy ul. 1 Maja
wnioskowana kwota:
5 000 000 zł



Rozbudowa sieci wodno-kanalizacyjnej w rejonie ul. Zalewskiej
wnioskowana kwota:
3 000 000 zł

Rządowy Fundusz Inwestycji Lokalnych ogłosił kolejny konkurs na dofinansowanie dla samorządów. Iława również staje do boju o środki zewnętrzne na lokalne inwestycje.

Tym razem złożone wnioski dotyczą trzech diametralnie różnych projektów. Pierwszy to Modernizacja Sali gimnastycznej przy Szkole Podstawowej nr 5 zoddziałami integracyjnymi im. Polskich Noblistów w Iławie. Projekt obejmuje kompleksową wymianę podłogi, dostawę i montaż wyposażenia (zestaw do siatkówki, koszykówki, piłki ręcznej; piłkoczwycy; kotara gradząca boisko; drabinki

gimnastyczne), wymianę stolarki okiennej, malowanie ścian i sufitu, wymianę rur c.o. zasilających grzejniki na Sali. Wnioskowana kwota to niecałe 800 tys. zł.

Przedmiotem drugiego wniosku jest budowa nowego żłobka z 4 oddziałami przeznaczonymi dla 80 dzieci do 3 roku życia. W żłobku znajdzie się kuchnia z zapleczem technologicznym do przygotowywania i wydawania posiłków, pomieszczenia: administracyjne, socjalne, magazynowe, techniczne i pralnia. Inwestycja obejmuje budowę budynku z doprowadzeniem mediów, wykonanie placu zabaw i ogrodzenia, wyposażenie żłobka w meble, zabawki, sprzęt kuchenny i IT. Ma być to budynek parterowy o powierzchni ok. 1 006 m². Wnioskowana kwota to 5 mln zł.

Przedsięwzięcie trzecie dotyczy budowy sieci wodno-kanalizacyjnej w rejonie ul. Zalewskiej w Iławie i obejmuje: opracowanie dokumentacji projektowej wraz z nadzorem autorskim, roboty budowlane, związane z budową sieci wodno-kanalizacyjnej oraz nadzór inwestorski. Wnioskowana kwota dofinansowania to 3 mln zł.





„Punkt to żadna strata”. Unia rozpoczęła przygotowania do rundy rewanżowej

15 stycznia występująca w klasie okręgowej Unia Susz wróciła do treningów po przerwie świąteczno-noworocznej. Zespół trenera Jarosława Chodowca w rundzie wiosennej sezonu 2020/21 planuje walkę o wyższe miejsce niż to zajmowane po pierwszej części sezonu.

Suszenie po 17. spotkaniach rundy jesiennej zajmują czwarte miejsce w klasyfikacji grupy 2 klasy okręgowej. Niby nie jest źle, niektóre drużyny wzięłyby tę lokatę w ciemno przed rozpoczęciem sezonu, jednak w Unii plany na przyszłość mają ambitniejsze, choć też głośno o tym na razie nie mówią ani działacze, ani piłkarze. Trener Chodowiec również zachowuje zimną głowę, jednak też potrafi liczyć i zna wartość swojej ekipy.

— Uważam, że nie powinniśmy absolutnie narzekać na lokatę zajmowaną przez nas po pierwszej części sezonu, do której doszło w 2020 roku — mówi szkoleniowiec Biało-niebieskich z Susza. — Oczywiście, zawsze może być

lepiej, jednak trzeba pamiętać, że w trakcie jesiennej zmagania zmagaliśmy się kontuzjami i chorobami w naszym zespole. Przez to też często miałem problemy z kadrą, zdarzało się nawet tak, że nasz najlepszy napastnik Krystian Staniec w jednym ze spotkań musiał zagrać... na pozycji bramkarza — wspomina wydarzenia z poprzedniej rundy trener Unii.

Przy Stańcu musimy koniecznie zatrzymać się na chwilę, bo też miniona runda była wyjątkowo udana dla tego napastnika (z doświadczeniem na bramce, jak już wiemy...). Popularny „Kopara” w meczach rundy jesiennej zdobył — uwaga — 26 goli! Aż 11 bramek z tego dorobku zapisał na swoje kon-

to podczas meczu z GKS-em Stawiguda. Pamiętać trzeba, że przed Unią jeszcze cała runda, więc zapewne Staniec polepszy tę statystykę. — Kiedyś, bodaj w sezonie 2010/11, zdobyłem 29 bramek dla Unii. Graliśmy wówczas w A klasie — wspomina napastnik, który już jest bardzo blisko pobicia rekordu sprzed dziesięciu lat.

>>> Suszenie trenują na własnych obiektach, w planach są także gry kontrolne (przeważnie na boisku ze sztuczną nawierzchnią w Iławie). Aby zespół był silniejszy w przyszłej rundzie to potrzebne są wzmocnienia. Wszystko wskazuje na to, że do Unii wróci środkowy obrońca Jakub Górski, który w przeszłości przez ponad



Fot: KS Unia Susz

Trener Unii Susz Jarosław Chodowiec

trzy sezony reprezentował już barwy tego klubu. Ostatnio Górski grał w III-ligowym GKS-ie Wikielec. Jak nam przekazał trener Chodowiec, do zespołu przechodzi też środkowy pomocnik Grzegorz Łazarczyk (ostatnio Pomezania Malbork). To zapewne nie ostatnie transfery do klubu, choć pewnie i jakichś odejść też należy spodziewać.

— Po pierwszej części sezonu tracimy tylko punkt do drugiego miejsca w tabeli, które gwarantuje udział w barażach o grę w IV lidze. Uważam, że to żadna strata. Kilka dobrych kolejek w naszym wykonaniu i już możemy przesunąć się w klasyfikacji w górę — zauważa Jarosław Chodowiec.

Trener osobiście nie może na razie prowadzić trenin-

gów, bo też sam uległ kontuzji (nie wytrzymało ścięgno Achillesa u byłego piłkarza m.in. Unii, Jezioraka, Drwęcy, klubów z Tczewa i Motoru Lubawa). Szkoleniowiec przechodzi obecnie rehabilitację, jednak na wszystko „ma oko” i niczego nie pozostawia przypadkowi.

— W prowadzeniu treningów pomaga mi Łukasz Luliński, nasz piłkarz oraz kierownik drużyny Zbigniew Pastuszuk. Wysłałam im konspekt treningu, który jest każdorazowo realizowany. Bardzo cieszy mnie duża frekwencja na zajęciach, mogę liczyć na ten zespół — dodaje trener. Poniżej prezentujemy plan zimowych sparingów drużyny z Leśnej oraz tabelę okręgówki po rundzie jesiennej.

PLAN ZIMOWYCH SPARINGÓW UNIA SUSZ

30.01.2021 - Pogoń Prabuty (sobota) / Iława 06.02.2021 - Motor Lubawa (sobota) / Iława 13.02.2021 - Orzeł Ulnowo (sobota) / Iława 20.02.2021 - Rodło Kwidzyn (sobota) - w trakcie uzgodnień 27.02.2021 - w trakcie uzgodnień 06.03.2021 - Delfin Rybno (sobota) - w trakcie uzgodnień



Najlepszy snajper Unii Susz Krystian Staniec (26 goli w rundzie jesiennej!) w jednym ze spotkań sprawdzał się w roli... bramkarza!

PO I RUNDZIE

1. Polonia Iłowo	43	13	4	0	45-16
2. Drwęca Nowe Miasto Lubawskie	35	11	2	4	41-18
3. Polonia Pasłęk	34	10	4	3	53-20
4. Unia Susz	34	11	1	5	73-26
5. Tęcza Miliomłyn	34	11	1	5	43-27
6. Start Nidzica	31	9	4	4	42-22
7. Ewingi Zalewo	30	9	3	5	41-23
8. Radomniak Radomno	26	8	2	7	37-34
9. Płomień Turznica	25	8	1	8	43-30
10. Grunwald Gierzwald	23	7	2	8	39-45
11. Kormoran Zwierzewo	22	6	4	7	31-39
12. Barkas Tolkmicko	20	5	5	7	27-28
13. Orzeł Janowiec Kościelny	20	6	2	9	32-42
14. LKS Różnowo	7	2	1	14	17-68
15. Fortuna Dorotowo Gąglawki	4	1	1	15	17-76
16. GKS Stawiguda	17	1	0	16	11-78

W kolejnych kolumnach: miejsce; nazwa klubu; ilość punktów; zwycięstwa; remisy; porażki; bilans bramek (strzelone-stracone)

Nowa strategia komunikacji Suskiego Ośrodka Kultury Strategicznie i soczyście!



Branża kulturalna źle znosi pandemię, ale nie wszędzie z tego powodu załamują ręce. Włodarze Susza mają pomysł, co zrobić, aby z lokalnej kultury wycisnąć jak najwięcej. Rozwiązanie to dalsza profesjonalizacja działań, którą gwarantują nowa strategia marketingu oferty kulturalnej gminy i nowa identyfikacja wizualna Suskiego Ośrodka Kultury.

Nowy rok, nowe otwarcie – tak w skrócie można opisać sytuację w Suskim Ośrodku Kultury na progu 2021 roku. Mimo trudnych czasów dla kultury, w SOK-u nie narzekają, tylko działają. Ośrodek właśnie przystąpił do wdrażania nowej strategii marki – z pełnym poparciem władz miasta.



Piotr Pancer, dyrektor Suskiego Ośrodka Kultury

– W naszym powrocie do normalności po wygranej batalii z koronawirusem kultura będzie odgrywać olbrzymią rolę – przekonuje burmistrz Susza Krzysztof Pietrzykowski. – Dlatego przygotowaliśmy się, by profesjonalnie zaprezentować naszą ofertę kulturalną tak, by dotarła do jak najszerszych grup odbiorców. Stworzyliśmy dla niej atrakcyjne i innowacyjne „opakowanie”, adekwatne do wymogów współczesnej komunikacji z odbiorcami.

Na wspomniane przez gospodarza miasta nowe „opakowanie” składają się takie

elementy, jak m.in. strategia marki (w tym nowe hasła promocyjne), identyfikacja wizualna (logotyp i materiały promocyjne), strona internetowa i nośniki przekazów promocyjnych.

– W komunikacji uwzględniliśmy wszystko, co symbolicznie kojarzy się z odwołaniem w nazwie naszego

ośrodka, czyli SOKIEM, a zatem takie wartości, jak zdrowie, energia, witalność, korzyści dla ciała i duszy człowieka – wymienia zastępca burmistrza Susza Lucyna Górnik. – Pozytywnie, bez ządęcia, kolorowo i apetycznie: tak widzimy naszą ofertę kulturalną na obecny rok. Taką wizję zawarliśmy w planie działań promocyjnych.

Ofertę kulturalną należy dziś traktować jako produkt, który odbiorca „kupuje oczami”, kierując się emocjami. – Dlatego nasza komunikacja bazuje na podkreśleniu zmysłu smaku związanego z symboliką skrótu SOK – wyjaśnia dyrektor SOK Piotr Pancer. – Przekaz ma zaintrygować i sprawkować odbiorcę, aby sięgnął do naszej oferty.

Warto w tym miejscu oddać głos twórcom nowej strategii. Jakże zamysły im przyświecały? – Zgodnie z zasadami nowoczesnego marketingu, wizerunek SOK będzie upo-

rządkowany i spójny na każdym poziomie: od kampanii promocyjnych po elementy związane z działaniem samej instytucji takie, jak wizytówki, papier firmowy, oznaczenia wewnątrz budynków, czy strona internetowa oraz kanały społecznościowe – mówi Maciej Rytczak, autor nowej strategii komunikacji.

Mówi się, że dobry obraz jest wart więcej niż tysiąc słów. Zasadne jest więc pytanie, jak nowa jakość w SOK będzie się prezentować od strony graficznej?

– W warstwie wizualnej inspirujemy się ciekawymi rozwiązaniami formalnymi, charakterystycznymi dla plakatów czy afiszy promujących wydarzenia kulturalne – odpowiada Mateusz Obarek z olsztyńskiego Studia Gravite, twórca nowej komunikacji wizualnej. – Każdą z kreacji graficznych „stemplujemy” hasłem głównym SOK, które brzmi: POSMAKUJ EMOCJI.



Walentynki oczami policji, czyli miłość to przede wszystkim odpowiedzialność za drugiego człowieka

Jest to idealny dzień, aby przypomnieć i uświadomić wszystkim uczestnikom ruchu drogowego, że prawdziwa miłość to odpowiedzialność. To odpowiedzialność za drugiego człowieka. W trosce o bezpieczeństwo swoje oraz osób nam bliskich pamiętajmy o podstawowych zasadach obowiązujących w ruchu drogowym.

Nieprzestrzeżenie przepisów, nadmierna prędkość, alkohol, nieostrożne wejście na jezdnię przed jadącym pojazdem, zza pojazdu lub przeszkody, przekraczanie jezdni w miejscu niedozwolonym, pośpiech, przemoczenie, roztargnienie, to główne przyczyny mające wpływ na liczbę wypadków oraz ich skutki.

Policjanci przypominają:

- kiedy my widzimy samochód, nie oznacza wcale, że kierowca widzi także nas. Dlatego każdy pieszy powinien nosić elementy odblaskowe. Niech staną się one częścią codziennej garderoby - to kosztuje niewiele, a może uratować życie gdyż po zmroku pieszy ubrany w ciemny strój jest widziany przez kierującego pojazdem z odległości około 40 metrów. Natomiast osoba piesza, mająca na sobie elementy odblaskowe, staje się widoczna nawet z odległości 150 metrów. Te dodatkowe metry pozwalają kierowcy wyhamować i bezpiecznie ominąć pieszego.

- każdy kierowca musi pamiętać o tym, że przy aktualnych warunkach pogodowych nawierzchnia jezdni jest często śliska. Prędkość należy zawsze dostosować do warunków panujących na drodze i zachować szczególnej ostrożności. Pamiętać, że przejścia dla pieszych to miejsca bardzo newralgiczne, a wypadki z udziałem pieszych są z reguły najbardziej tragiczne w skutkach i każdy kierujący zbliżający się do przejścia dla pieszych jest zobowiązany zachować szczególną ostrożność i ustąpić pierwszeństwa pieszemu znajdującemu się na przejściu.

Stop! Masz tylko jedno życie!

Stop! Pamiętaj,

Ktoś bliższy czeka na Ciebie!

Luty to także miesiąc, podczas którego obchodzony jest Dzień Bezpiecznego Internetu. Hasło zwraca uwagę na działanie każdego użytkownika sieci WWW

szczególnie w obecnych czasach masowego korzystania z komputerów, czy urządzeń mobilnych. W czasie pandemii częściej stykamy się z siecią internetową. Dlatego warto wspomnieć o tym, jak robić to bezpiecznie.

Phishing

— Phisher (osoba odpowiedzialna za oszustwo) przeważnie rozpoczyna atak od rozesłania pocztą elektroniczną odpowiednio przygotowanych wiadomości
— Otrzymywane informacje mają formę podobną do tych, które stosują banki, serwisy aukcyjne lub inne instytucje
— Zazwyczaj komunikaty zawierają informację o rzekomym zdezaktywowaniu konta i konieczności jego reaktywowania poprzez odnośnik znajdujący się w mailu
— Celem oszusta najczęściej jest wyludzenie informacji o danych do logowania, szczegółów kart kredytowych

„Robaki” i pharming

— Przesłany do poznania poufnych danych wykorzystują złośliwe oprogramowanie, nazywane w zależności od formy: robakiem, koniem trojańskim (trojanem) lub wirusami
— „Robaki” przedostają się do naszego komputera jako samodzielne nośniki i w ramach wszystkich dostępnych nam sieci replikują się
— Dodatkowo mogą samodzielnie niszczyć pliki czy wysyłać pocztę spam
— Najczęściej oszuści stosują w tym celu zainfekowane witryny internetowe, w opisie zawierające chwytliwe hasła, lub fałszywe wiadomości e-mail
— Niebezpieczniejszą dla użytkownika oraz trudniejszą do wykrycia formą phishingu jest tzw. pharming - wpisujących prawidłowe adresy np. swojego banku, przekierowują na fałszywe strony internetowe, gdzie podając ponownie swoje dane, przekazujemy je przestępcy

Każdy użytkownik Internetu, przed rozpoczęciem korzystania z jego pozytywnych możliwości, powinien zapoznać się z zasadami bezpieczeństwa w sieci. W trosce o swoje dane należy pamiętać o istniejących zagrożeniach, które często wiążą się z pobieraniem oprogramowania z niepewnych serwerów czy odpowiadaniem na podejrzanej pocztę elektroniczną.

Coraz częściej ofiarami internetowych przestępców możemy stać się na portalach społecznościowych, otwierając wiadomości od nieznanych użytkowników. Serfując w sieci pamiętajmy, że:

— należy regularnie uaktualniać system i oprogramowanie, które jest przez nas używane
— warto zaopatrzyć swój komputer w program antywirusowy, który ostrzeże nas przed niebezpieczeństwem
— nie należy otwierać hiperłączy bezpośrednio z otrzymanego e-maila, szczególnie jeśli nie znamy nadawcy wiadomości
— nie wolno przysyłać mailem żadnych danych osobowych - w żadnym wypadku nie wypełniajmy danymi osobistymi formularzy zawartych w wiadomości e-mail
— banki i instytucje finansowe stosują protokół HTTPS tam, gdzie konieczne jest zalogowanie do systemu. adres strony WWW rozpoczyna się wtedy od wyrażenia „https://”, a nie „http://”. (jeśli strona z logowaniem nie zawiera w adresie nazwy protokołu HTTPS, powinno się zgłosić to osobom z banku i nie podawać na niej żadnych danych)
— każde podejrzenie co do sfigowanych witryn należy jak najszybciej przekazać policjantom lub pracownikom danego banku odpowiedzialnym za jego funkcjonowanie w sieci.

Z uwagi na powszechny dostęp do komputera i urządzeń mobilnych uważamy na to, komu pozwalamy korzystać z naszych kont i sprzętów. Nigdy nie należy podawać swoich danych do logowania osobom trzecim. Jeśli pozwalamy nie się do naszej sieci, ograniczamy możliwość podłączenia zewnętrznych nośników. Starajmy się regularnie wykonywać kopie bezpieczeństwa, a ważne dla nas pliki zapisywać na zewnętrznych nośnikach, odkładanych w niezagrażone miejsce. Stosując kilka prostych zasad możemy uniknąć stania się ofiarą internetowego przestępcy.

Pilnuj swoich haseł

— Tworzone przez nas hasło powinno mieć odpowiednią jakość, która coraz częściej jest kontrolowana przez system w którym się logujemy
— Do podstawowych zasad tworzenia hasła należy kombina-



cja małych i wielkich liter, cyfr i znaków specjalnych, o długości powyżej 8 – 10 znaków
— Używaj potwierdzenia wpisywanego hasła
— Kreowane hasła nie powinny wiązać się z naszymi danymi: imieniem, nazwiskiem, ksywą. Nie powinny też zawierać nazw z bliskiego nam otoczenia, jak miejsce pracy lub imię pupila
— Hasło powinno być unikalne dla każdego odwiedzanego przez na portalu. Dla bezpieczeństwa, co jakiś czas, warto zmienić szyk liter i znaków
— Nie powinniśmy także zapisywać ważnych haseł do kont w plikach dostępnych na komputerze
— Instalując router należy pamiętać o jego odpowiedniej konfiguracji (przy zakupie takiego sprzętu kierujemy się możliwością szyfrowania WPA czy WPA2 – nie ceną)

Zakupy w Internecie bez strat

W obecnych czasach częściej jako sposób zakupów wybieramy drogę internetową. Dostępność e-sklepów i aukcji na popularnych portalach z roku na rok wzrasta. Skracając czas, poświęcany na wędrowkach po sklepach w poszukiwaniach potrzebnych nam rzeczy, korzystamy z prostszych i często tańszych metod zakupu. Niestety niejednokrotnie stajemy się wtedy łatwym celem dla cyberprzestępców. Dlatego zamawiając i otrzymując wybrany przedmiot zwróćmy uwagę na:

— podaną cenę produktu – gdy jest zbyt niska może to sugerować towar podrabiony
— przed zakupem zorientujmy się kim jest osoba sprzedająca – mając pozytywne opinie możemy

być pewniejsi zakupu

— sprawdzajmy od kedy konto sprzedawcy widnieje w serwisie i ilu użytkowników korzystało z jego usług
— za każdym razem czytamy regulamin sklepu i opis aukcji serwisu z którego korzystamy
— domagamy się potwierdzenia nadania przesyłki, nie wpłacamy pieniędzy przed potwierdzeniem wygranej licytacji
— nie kasujemy korespondencji ze sprzedającym – w przypadku oszustwa jest ona dowodem potwierdzającym zakup
— sprawdzajmy otrzymując przesyłkę – jeśli towar jest niezgodny z zamówieniem poinformujmy o tym Policję. Zapłacenie za przedmiot i nie otrzymanie go to nic innego jak wyludzenie czyli oszustwo. Kodeks Karny przewiduje za ten czyn karę nawet do 8 lat pozbawienia wolności

Bezpieczeństwo dzieci w sieci

Dostęp do Internetu to już nie tylko gromadzenie i sprawdzanie danych wykorzystywanych do nauki. Dzieci i młodzież w czasie pandemii poprzez sieć uczą się oraz kontaktują ze swoimi znajomymi, grają w gry dostępne na platformach, mając w ten sposób dostęp do treści, które nie zawsze skierowane są do nich. Pierwszym ogniwem, które może zadbać o to, aby do pociech nie trafiały nieadekwatne do ich wieku informacje, są opiekunowie. Chronią młode pokolenie przed zagrożeniami powinni oni pamiętać o:

— informowaniu dziecka o bezpiecznych i szkodliwych konsekwencjach używania Internetu
— kontrolowaniu stron jakie przeglądają podopieczni

— możliwości zablokowania niewłaściwych zdaniem rodzica stron
— zgłoszeniu każdej niepokojącej treści do której mogą mieć dostęp dzieci

Jeśli jednak jako rodzice nie jesteśmy pewni, jak przestrzec dziecko przed ewentualnymi zagrożeniami, z którymi można się zetknąć w czasie korzystania z Internetu, warto nauczyć młodszego kilku prostych zasad, które mogą zaoszczędzić im nieprzyjemnych sytuacji. Przeważając takie rozmowy zapewnimy dziecko, że z każdym problemem może zwrócić się do nas – jako opiekunów, ale także do pedagoga czy policjanta, czyli osób, które wiedzą jak postępować, gdy zagrożone jest bezpieczeństwo.

— Osoby poznane w sieci często mogą zmieniać twarze – nieznanne w realnym świecie mogą podawać się za kogoś w innym wieku, z innej miejscowości
— Nie spotykajmy się z osobami poznanymi w Internecie
— Informacje, które udostępniamy o sobie na portalach, starajmy się szyfrować – zamiast nazwiska i imienia posługujemy się wymyślonym pseudonimem
— Starajmy się dopytać dziecko o strony z których korzysta – jako coś godnego polecenia
— Interesujmy się tym, co podopieczni robią w czasie wolnym za pomocą komputera, sami wychodzimy z inicjatywą rozmowy o tym, co ciekawi je w sieci, jakie zachowania napotyka, jakie teraz są trendy wśród młodszego użytkowników

Internet może dać nam wiele dobrego - jeśli umiemy się nim posłużyć. Niezależnie od swojego wieku należy pamiętać, że w sieci nie jesteśmy anonimowi. Wszystko co piszemy i publikujemy zostaje w niej na długi czas. Dlatego umieszczane informacje powinny być przez nas przemyślane. Komentarze, które pozostawiamy na odwiedzanych stronach, powinny dobrze o nas świadczyć. Tak jak w życiu codziennym - odnośmy się do innych z szacunkiem, bez wyzwisk czy zastraszania. Mając świadomość, że to właśnie my tworzymy Internet pamiętajmy, jakim chcielibyśmy go zastać i dbajmy o wspólne bezpieczeństwo w cyberprzestrzeni.

Kto i na jakie wsparcie ze strony Powiatowego Urzędu Pracy w Iławie może liczyć w 2021 roku?

Znane są już orientacyjne terminy uruchamiania w 2021 roku wsparcia dla osób bezrobotnych i przedsiębiorców z terenu powiatu iławskiego. Powiatowy Urząd Pracy w Iławie pierwsze nabory ogłosi już w lutym.

Realizacja instrumentów tzw. „Tarczy antykryzysowej” przez urząd pracy nie zatrzymała innych form wsparcia skierowanych do przedsiębiorców i osób bezrobotnych z terenu powiatu iławskiego. W pierwszej kolejności będzie można ubiegać się o środki z Krajowego Funduszu Szkoleniowego. Dla pracodawców to szansa na pozyskanie środków na kształcenie ustawiczne pracowników i swoje własne. Środki z KFS przeznaczyć można między innymi na kursy, egzaminy i studia podyplomowe oraz

badania lekarskie i psychologiczne. Nabór wniosków ogłoszony zostanie w lutym.

Także w lutym udostępniowane zostaną pierwsze informacje o możliwości składania wniosków o refundację kosztów wyposażenia lub doposażenia stanowiska pracy. Wsparcie trafi do tych pracodawców, którzy zdecydują się na zatrudnienie osoby bezrobotnej. Nabór zapowiadany jest na marzec. - W poprzednich latach ta forma cieszyła się dużym zainteresowaniem i dawała efekty w postaci trwałych miejsc

pracy - informuje Agata Steiner-Dembińska, dyrektor Powiatowego Urzędu Pracy w Iławie. - Pracodawcy mają tu nasze pełne wsparcie. Jeśli jest tylko taka potrzeba, pomagamy także przy rekrutacji - dodaje.

W tym samym czasie uruchomione zostaną środki na organizację stanowisk pracy w ramach prac interwencyjnych. To szansa na zatrudnienie osoby bezrobotnej z finansowym wsparciem urzędu pracy. Celem tego instrumentu jest ułatwienie powrotu na rynek pracy. W pierwszym kwartale 2021 roku dostępne będą też środki na staże zawodowe w instytucjach publicznych i organizacjach pozarządowych. Staże przeznaczone są dla osób bezrobotnych do 30 roku życia.

Nowością w tym roku, poza zwrotem kosztów dojazdu, będzie możliwość uzyskania przez osoby podejmujące pracę zwrotu kosztów za-



fol. Paweł Czerwiński/Unsplash.com

kwatrowania. Osoby, które podejmą pracę w miejscowości, do której czas przejazdu i powrotu do miejsca stałego zamieszkania wynosi łącznie ponad trzy godziny dziennie, mogą ubiegać się o refundację części poniesionych kosztów.

W pierwszej połowie roku ruszy nabór wniosków o dotacje na rozpoczęcie działalności gospodarczej dla osób bezrobotnych. Dotacje

udzielane będą tym osobom, które są zarejestrowane w Powiatowym Urzędzie Pracy w Iławie jako osoby bezrobotne. - Maksymalna wysokość wsparcia wynosić będzie, podobnie jak w poprzednim roku, 25 tys. zł - informuje Agata Steiner-Dembińska. Warto dodać, że cały czas można pozyskać bezzwrotną dotację na otwarcie własnej firmy z projektu „Drogowskaz

na biznes 7”. Nabór otwarty jest w tej chwili już tylko dla kobiet, które znajdują się w trudnej sytuacji na rynku pracy. W tym konkretnym przypadku przyjmowanie dokumentów rekrutacyjnych dla mieszkańców powiatu iławskiego odbywa się w Inkubatorze Technologicznym w Iławie.

Przypomnijmy, że w Inkubatorze Technologicznym, który funkcjonuje w strukturach urzędu pracy, działa stały punkt konsultacji dla osób chcących założyć własną firmę. Każda osoba, która zastanawia się nad prowadzeniem własnej działalności na terenie powiatu iławskiego, a chciałaby uzyskać więcej informacji o założeniu i prowadzeniu firmy, może skorzystać z profesjonalnego doradztwa. Wystarczy zgłosić się do pracowników inkubatora, który ma swoją siedzibę przy ulicy Andersa 12.

Informacje na temat poszczególnych form wsparcia i ogłoszenia o naborze publikowane będą na bieżąco na stronie internetowej www.pup.ilawa.pl oraz na fan-page'u urzędu pracy pod adresem [facebook.com/pup.ilawa](https://www.facebook.com/pup.ilawa). www.inkubator.ilawa.pl

KONDOLENCJE

Z ogromnym smutkiem i bólem przyjęliśmy wiadomość o śmierci

Śp. Stanisława Piaska

Wieloletniego Prezesa Iławskiego Klubu Sportu, Kultury Fizycznej i Turystyki Niewidomych i Słabowidzących "MORENA" w Iławie. Stanisław Piasek pełnił także funkcję Prezesa Zarządu Koła w Iławie Polskiego Związku Niewidomych Okręgu Warmińsko-Mazurskiego.

Nieprzerwanie od 1985 roku prowadził działalność na rzecz osób niewidomych i słabowidzących. Za swoją wieloletnią pracę na rzecz środowiska osób niewidomych został odznaczony Krzyżem Kawalerskim Orderu Odrodzenia Polski, Złotym i Srebrnym Krzyżem Zasługi nadawanymi przez Prezydenta RP, odznaczeniem "Zasłużony dla Sportu" oraz uhonorowany tytułem "Zasłużony dla miasta Iławy".

Wyrazy współczucia i żalu całej
Rodzinie oraz Bliskim
W imieniu Rady i Zarządu Powiatu Iławskiego składają

Przewodniczący Rady Powiatu Iławskiego /-/ Marek Borkowski	STAROSTA Powiatu Iławskiego /-/ Bartosz Bielawski
---	--

KONDOLENCJE

„Nie umiera ten, kto trwa w pamięci żywych...”

Z ogromnym smutkiem i bólem przyjęliśmy wiadomość o śmierci

ŚP. JANA LICZERSKIEGO

Samorządowca związanego z Radą Powiatu Iławskiego. Jan Licznerski był radnym powiatowym w latach 2014-2018. W Radzie Powiatu Iławskiego był członkiem Komisji Budżetu i Finansów oraz Komisji Rolnictwa, Ochrony Środowiska i Rozwoju Gospodarczego.

Wyrazy współczucia i żalu całej Rodzinie oraz Bliskim
w imieniu Rady i Zarządu Powiatu Iławskiego składają

Przewodniczący Rady Powiatu Iławskiego /-/ Marek Borkowski	STAROSTA Powiatu Iławskiego /-/ Bartosz Bielawski
---	--

Zapraszamy do serwisu „Pr@ca wNet”



Przypominamy, że działa już Serwis „Pr@ca wNet”, który jest dostępny pod adresem www.pracawnet.pl. Umożliwia on bezpośrednie nawiązywanie przez pracodawcę kontaktu z kandydatem, starającym się o pracę lub poszukującym nowej pracy.

Zdaniem pracowników urzędu platforma „Pr@ca wNet” otworzy też ich jednostkę na osoby, które z różnych powodów nie chciały do tej pory korzystać z pomocy czy wsparcia Powiatowego Urzędu Pracy w Iławie. Trzeba pamiętać, że bezrobocie na terenie powiatu iławskiego jest w tej chwili najniższe ze wszystkich powiatów ziemskich województwa i wynosi nieco powyżej 5%.

Model działania platformy jest niezwykle prosty. Z jednej strony rejestrują się w niej pracodawcy, tworząc profil firmy, instytucji czy urzędu, z drugiej strony osoby poszukujące nowej pracy lub pracy w ogóle, tworząc wirtualne CV. Co ważne, można je drukować i wykorzystywać także poza platformą.

Pracodawca, poszukując odpowiedniego kandydata do pracy, ma możliwość przeglądania listy potencjalnych pracowników (mieszkańcy powiatu już założyli pierwsze konta na platformie). Jeśli któraś z osób zainteresuje go, bo na przykład będzie miała odpowiednie uprawnienia czy kwalifikacje, będzie mógł wysłać zapytanie o udostępnienie swojego CV wraz z danymi kontaktowymi. Kandydat otrzyma e-mail i zdecyduje, czy chce udostępnić dane kontaktowe danemu pracodawcy czy też nie. Do tego momentu pozostanie anonimowy.

„Pr@ca wNet” umożliwi nawiązanie kontaktu i odbycie pierwszych rozmów pomiędzy pracodawcą a kandydatem, bez konieczności osobistego spotkania, co jest szczególnie ważne w okresie pandemii. W przyszłości, w zależności od sytuacji w kraju i w regionie, Powiatowy Urząd Pracy w Iławie planuje rozbudowę platformy o nowe funkcje. Już teraz planowane jest wykorzystanie serwisu w projekcie, który zakłada stworzenie zespołu złożonego z pracowników urzędów z terenu powiatu iławskiego do pozyskiwania i obsługi inwestorów. Projekt ten koordynuje Inkubator Technologiczny w Iławie, który jest częścią urzędu pracy i zaangażowany był w stworzenie platformy rekrutacyjnej od strony technicznej i funkcjonalnej.

Jak podkreślają pracownicy Powiatowego Urzędu Pracy w Iławie, niezwykle ważne są dla nich kwestie bezpieczeństwa. Dlatego wszystkie wizytówki, profile i dane wprowadzane do platformy, będą na bieżąco sprawdzane i weryfikowane przez pracowników urzędu, a konkretnie przez pracowników Działu Usług Rynku Pracy. Zarówno pracodawcom, jak i kandydatom do pracy da to pewność, że ich dane nie wpadną w niepowołane ręce.

Koncepcja platformy „Pr@ca wNet” opracowana została przez pracowników Powiatowego Urzędu Pracy w Iławie. W wykonaniu platformy udział brała firma Cormo z Warszawy przy wsparciu Inkubatora Technologicznego w Iławie.

Źródło: Inkubator Technologiczny w Iławie

Zimowa pomoc

Zima w pełni i nawet nieco sypnęło śniegiem, a nawet przez kilka dni temperatura spadła poniżej zera. Często zadajemy sobie pytanie, jaka będzie w tym roku. Klimat zmienia się tak szybko, że nie wiedzą tego nawet najstarsi górale, niegdysiejsi specjaliści od pogodowych prognoz.

Zima jest okresem spoczynku dla wielu zwierząt i większości roślin. Niektóre zapadają w stan hibernacji, inne w długi sen zimowy. Jesienne znikanie niektórych gatunków ptaków przez wieki stanowiło dla ludzi wielką zagadkę. Wreszcie odkryto, że niskie temperatury i brak pożywienia zmusza niektóre gatunki do przenoszenia się w cieplejsze regiony globu, gdzie po pokonaniu często-kroć wielu tysięcy kilometrów można znaleźć tereny z mnóstwem owadów. Ptaki dość szybko przystosowują się do zmian klimatycznych. Od pewnego czasu zauważono, że na zimę zostają gatunki, które niegdyś odlatywały na Południe a niektóre z nich przylatują wcześniej niż kiedyś. Wiele z nich decyduje się na znacznie krótsze przeloty nad Morze Śródziemne zamiast do znacznie odleglejszego, głębokiego Południa, dlatego właśnie wracają nawet o kilka tygodni wcześniej. Są to między innymi drożdzy śpiewaki, gołębie grzywacze, strzyżyki, pierwiosniki, szpaki, kopciuszki, pliszki i szczygły. Widocznie „wyliczyły” sobie, że pozostanie na miejscu, nawet w nieco skromniejszych warunkach, jest korzystniejsze niż ryzykowna, daleka podróż. Ptaki nie tracą energii na przeloty, mogą pozostając na miejscu zająć wcześniej lepsze rewiry lęgowe a nawet wyprowadzić więcej lęgów niż ptaki odlatujące. Co się jednak stanie, gdy nagle pojawi się spóźniona zima z silnymi mrozami i obfitymi śniegami a co jeszcze gorsze jej nawrót zaskoczy wcześniej przylatujące ptaki? Przed kilku laty obserwowałem przylatujące wiedzionym, odwiecznym instynktem, żurawie, bociany, gęsi i kormorany. Niestety obfite opady spóźnionego śniegu, które grubą warstwą przykryły las, pola i łąki, odcięły przybyszów od naturalnych źerowisk.



Fot. Stanisław Bionkowski

Bogatki za zimowa pomoc odwdzięczą się latem



Z konieczności myszołów stał się padlinożercą



Wczesny przylot nie zawsze jest trafiony

Ktoś nieświadom praw przyrody mógłby zadać z pozoru rozsądne pytanie, po co nasz poczciwy bociek podejmuje tak ryzykowne przedsięwzięcie jak przylot w czasie gdy owady, drobne gryzonie, płazy i gady w najlepszym razie są jeszcze w zimowym śnie pod grubą warstwą śniegu lub lodu, albo jeśli nawet są aktywne (gryzonie), to chroni je warstwa częstokroć zmarzniętego śniegu. Otóż przylot musi być tak „wyliczony”, aby odchowane już młode bociany mogły odlecieć na zimowiska przy najlepszych warunkach sprzyjających tak dalekiej wędrówce. Bociany nie są najlepszymi „fruwaczami”, za to są doskonałymi szybownikami. Wykorzystują więc umiejętnie gorące prądy wznoszące i szybują na Południe. Okres inkubacji jaj, odchowanie młodych, nauka latania trwa ściśle określony czas i nic tu się nie da przyspieszyć. Jeśli cały cykl się opóźni z odlotem mogą być kłopoty. Bociany są przywiązane do swoich miejsc lęgowych i terenów łowieckich. Jednak czasem zdarza się, że wiosną sypnie późnym śniegiem. Widok bociana brodzącego po zaśnieżonej łące, tam gdzie o tej porze w ubiegłym roku skakały żaby a między trawami przemykały myszowate, zaskrońce i wszelkiego autoramentu owady był doprawdy przygnębiający.

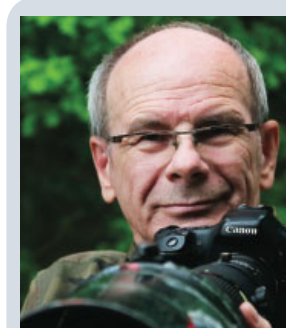
Taka sytuacja może się powtórzyć. Czy i jak można im pomóc w tym krytycznym czasie? Z pewnością tak. Można wykladać drobno pokrojone, surowe mięso w miejscach, gdzie bocian usiłuje zerować. Wcale nie musi to być szynka czy baleron. Wystarczą drobiowe serca czy żołądki, coś naprawdę taniego. Niesie to niestety pewne ryzyko, ponieważ zwabia zawsze głodne pażurkowe drapieżniki. Z braku pożywienia ptaki niestety umierają. Im mniejszy ptak tym częściej musi się odżywiać. Sikorka pada już po jednym dniu postu, bielik po kilkunastu. Kłopoty mają również ptaki szponiaste. Myszołowy i sowy nie są w stanie spod grubej warstwy wydobyć gryzoni, które wich jądłospisie mają największy udział. Z konieczności stają się padlinożercami. Podobnie bieliki, które latem w znacznej mierze odżywiają się ry-

bami, zimą muszą zadowolić się również padliną.

Przy mroźnych, śnieżnych zimach niestety najslabsze sarny i niektóre późno urodzone warchlaki też mogą paść ofiarą zimy. I tu koło „obiegu materii” się zamyka. Śmierć jednego zwierzęcia często ratuje życie innemu. Takie jest brutalne prawo natury. Gorzej, co wcale niestety nie należy do rzadkości, gdy osłabione sarny są rozszarpywane przez wiejskie, niepilnowane „burki”. Pies, który nie jest dostatecznie karmiony przez swojego pana, szybko staje się łowcą dzikiej, osłabionej zwierzyny. Nie są to niestety przypadki odosobnione.

O zwierzynę łowną dbają leśnicy i myśliwi. Do pańników i karmowisk dostarczane jest siano, kukurydza, owies, buraki, marchew, ziemniaki. Czemu więc przy obficie zaopatrzonej pańnikach padają sarny? Z braku wody, której człowiek nie jest w stanie dostarczyć. W pewnym stopniu wodę zastępują tak zwane pasze soczyste np. buraki, brukiew, które systematycznie są wyrzucane ze specjalnych piwnic chroniących je przed przemarznięciem. Buraki przemarznięte szybko gniją, a ponadto zmarznięte „na kość” pochłaniają dodatkowo cenną energię głodnego, osłabionego zwierzęcia. Nie wiedzą o tym lub nie chcą wiedzieć krzykliwi ekoterrorysty, którzy odsądzają myśliwych od czci i wiary za dokarmianie zwierzyny. Dokarmianie (również letnie) ma również na celu odciążenie zwierzyny od pól, gdzie czynią częstokroć znaczne szkody.

Co możemy zrobić we własnym zakresie, niewielkim nakładem kosztów, aby pomóc naszym skrzydlatym przyjacielom, którzy w sadach, ogrodach i lasach zjadają od wiosny do jesieni mnóstwo roślinożernych owadów. Czyżyki, szczygły, wróble, mazurki (identyczne jak wróble, lecz z czarną plamką na policzku) zadowolą się ziarnami zbóż czy słonecznika. Sikory uwielbiają niesoloną (!) słoninę. Zostawienie na drzewie kilku jabłek zadowoli kwiczoły. Bardziej zaawansowani „dokarmiacze” mogą sami przygotować specjalne pyzy zrobione z ziarna i łożu. Można je zresztą kupić. Ale uwaga! Nie wykładamy chleba, bo ten szybko pleśnieje i może ptakom tylko zaszkodzić. No



STANISŁAW BLONKOWSKI

(1947) emerytowany leśnik, od półwiecza związany z lasami Pojezierza Iławskiego. Swoje przyrodnicze fascynacje przedstawia w obrazach i fotografiach, którymi zilustrował albumy „Lasem zachwycenie – obiektywem i pędzlem Stanisława Blonkowskiego”, „Zielony skarbiec ziemi suskiej”, „Perty natury powiatu iławskiego”, „Zielony skarbiec Gminy Iława”, „Lasy ludziom, ludzie lasom”, „W krainie orlika krzykliwego – Nadleśnictwo Ornetą”, „Z pól, łąk, jezior i lasów ziemi suskiej”, „Przyroda powiatu iławskiego”, „Susz Triathlon 25 lat. W jeziorze, przez miasto, pole i las”, „Aleje i zadrzewienia Gminy Susz”, „Nadleśnictwo Susz”. Jego ilustrowane fotografiami artykuły o przyrodzie są stałą pozycją aperiodyku Skarbiec suski oraz tygodnika Kurier regionu iławskiego. Wiedzę o pięknie przyrody i jej zagrożeniach przekazuje w postaci licznych pogadanek, odczytów i wykładów w przedszkolach, szkołach i uniwersytetach trzeciego wieku. Jest współzałożycielem i Honorowym Członkiem Stowarzyszenia Leśników Fotografików.

i oczywiście słonina nie może być solona.

Czy dzięki zwierzęta nie mogą obyć się bez pomocy człowieka? Na szczęście nie jest tak źle. Dawniej, gdy w lasach żyły znaczne ilości wilków, rysy i żbików, chore i słabe zwierzęta były przez nie eliminowane. Dziś, gdy ich nie ma, regulacje wielkości populacji zwierzyny łownej wykonują myśliwi, a selekjonerem w populacjach zwierząt nielownych jest właśnie mroźna, śnieżna zima. Lecz czy nie powinniśmy pomagać w biedzie naszym „braciom mniejszym”, które tak pięknie nazwał Święty Franciszek, od którego imię przybrał obecny papież. Pamiętajmy jednak, że dokarmianie powinno być ciągle, aż do ustąpienia dużej pokrywy śniegu.

Darz bór
Stanisław Blonkowski

Co się dzieje w Zespole Szkół w Lubawie?

Zapewne takie pytania rodzą się Państwu po cyklicznie pojawiających się w Lubawie, informacjach na temat warsztatów szkolnych, internatu, czy innych aspektów z różnych dziedzin życia szkoły. Cieszymy się bardzo, że społeczność lubawska żywo interesuje się naszą szkołą, a jej dobro leży na sercu każdemu mieszkańcowi Lubawy. Krótko możemy powiedzieć: dzieje się dużo i to dużo dobrego.

Widzą to na co dzień nasi uczniowie, niektórzy rodzice naszych uczniów i pracownicy szkoły. Jednak większość z Państwa nie ma zbyt wielu możliwości, żeby to zobaczyć, porównać ze stanem sprzed kilku lat i ocenić. Postaramy się zatem przybliżyć Państwu temat.

ZESPÓŁ SZKÓŁ WPISUJE SIĘ W HISTORIĘ MIASTA OD PONAD 150 LAT

Zespół Szkół w Lubawie jako placówka edukacyjna wpisuje się w historię Lubawy i regionu od ponad 150 lat, jest jej nierozdzielalną częścią. Oferta naszej szkoły jest jedną z najbogatszych nie tylko w powiecie, ale też w województwie, a nawet budzi szacunek u przedstawicieli innych szkół z Polski. Ewentualnym w skali kraju są już szkoły, które w swoich murach organizują zajęcia dla uczniów liceów, techników i szkół branżowych jednocześnie. Prowadzenie takich szkół jest niezwykle trudne w tzw. normalnych czasach, a my to robimy w trakcie wielkiej reformy szkolnictwa i w czasie pandemii jednocześnie. Dokładamy wszelkich starań, żeby proponować młodzieży atrakcyjne i przyszłościowe kierunki edukacji, a ponadto staramy się aby stworzyć jak najbardziej przyjazne warunki tej edukacji. Chcemy, żeby Państwa dzieci nie musiały na czas nauki w szkole średniej wyjeżdżać daleko od domu.

Bardzo liczymy, że Państwo to dostrzegą i pomogą nam w kontynuowaniu tej drogi, chociażby poprzez rzetelne przekazywanie innym tych wszystkich informacji.

OGROMNE NAKŁADY FINANSOWE NA REMONTY I MODERNIZACJE

W ostatnich latach poczyniliśmy ogromne nakłady finansowe na remonty, modernizacje i rozbudowę szkoły. Od 2016 roku zaczęliśmy zabiegać nie tylko u władz powiatowych o poprawę warunków bytowych naszej młodzieży, ale również sięgnęliśmy po środki unijne. Pierwszą wielką inwestycją, którą zaczęliśmy zrealizować obraz naszej szkoły było wybudowanie w roku 2018 boisko szkolne. Efekt tej inwestycji może zobaczyć każdy z Państwa, a my cieszymy się, że nasza młodzież jesienią i wiosną może trenować i odbywać zajęcia wychowania fizycznego na świeżym powietrzu, na profesjonalnym boisku (wcześniej nie miała żadnego). Koszt całej inwestycji pokryły fundusze unijne i dofinansowanie ze Starostwa Powiatowego.

WARSZTATY SZKOLNE TO INTEGRALNA CZĘŚĆ ZESPOŁU SZKÓŁ OD PONAD 70 LAT

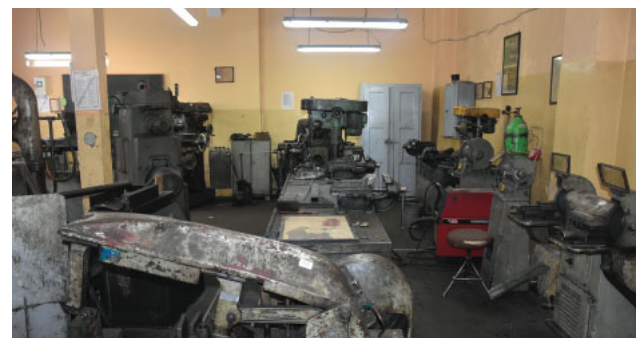
Jedną z jednostek organizacyjnych Zespołu Szkół w Lubawie, którą objęto ważnymi inwestycjami w ostatnim okresie czasu, są



Zdjęcia archiwalne

Zespół Szkół w Lubawie postawił na najlepszą kadrę, najlepsze warunki pracy i najlepsze wyposażenie pracowni. Absolwenci szkoły są rozchwytywani przez pracodawców

także warsztaty szkolne. Założono je w 1950 roku i są integralną częścią Zespołu Szkół w Lubawie realizującą zadania w zakresie praktycznej nauki uczniów w zawodach: technik elektryk oraz elektryk. Uczniowie nabywają wiedzę i praktyczne umiejętności podczas zajęć prowadzonych w pracowniach, w warunkach zbliżonych do rzeczywistej działalności usługowej odbywającej się wtere-



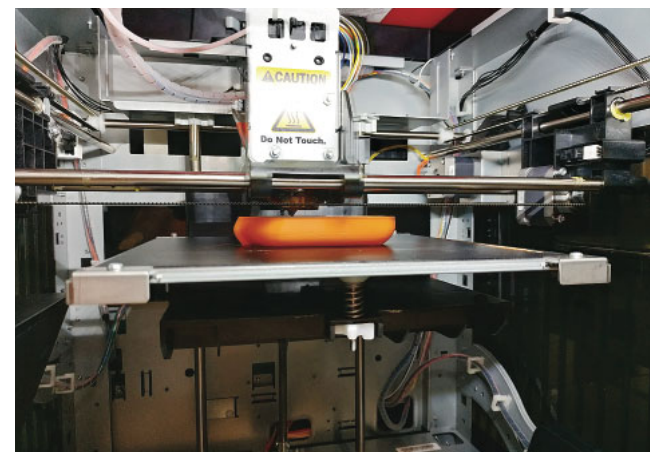
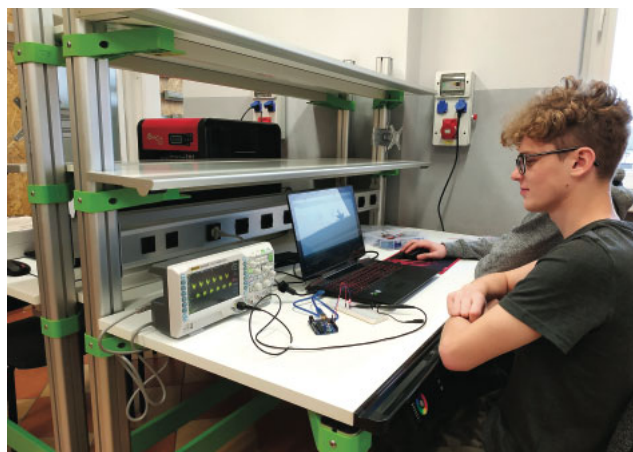
Stare, zużyte maszyny w warsztatach szkolnych to już przeszłość

nie oraz w pracowniach szkolnych przygotowanych do prowadzenia zajęć teoretycznych. W pracowniach warsztatów szkolnych przeprowadzane są corocznie egzaminy potwierdzające kwalifikacje w zawodach (organizowane przez Okręgową Komisję Egzaminacyjną) oraz szkolenia i egzaminy sprawdzające znajomość przepisów i zasad, dzięki którym można zdobyć dodatkowe uprawnienia w zakresie eksploatacji (E) i dozoru (D) sieci, urządzeń oraz instalacji elektroenergetycznych (organizuje je Stowarzyszenie Elektryków Polskich).

WSPÓŁPRACA ZE SPÓŁKĄ ENERGA OPERATOR S.A. POZWOLIŁA NA ZAKUP WYPOSAŻENIE ZA 100 TYS. ŻŁ

Zł względu na przestarzałe wyposażenie, niedogrzaną pomieszczenia spowodowane wieloletnim brakiem remontów i ogólnie złym stanem technicznym budynku, warsztaty szkolne od wielu lat były sporadycznie wykorzystywane w pracy z uczniami. Mimo to generowały dla szkoły olbrzymie koszty. Co jakiś czas pojawiały się głosy, że chcemy się pozbyć majątku szkoły i sprzedać warsztaty. Głosy te słyszalne były nawet już wtedy kiedy zaczęliśmy unowocześniać warsztaty. Od 3 lat trwają prace modernizacyjne. Głównym inwestorem jest Powiat Iławski, który dla Ze-

Nowoczesne Warsztaty



Co oni tam robią?

społu Szkół w Lubawie jest organem prowadzącym. Na razie fundusze Powiatu wystarczyły na wyremontowanie części warsztatów szkolnych oraz pomieszczeń w budynku głównym przy ul. Kupnera, które przeznaczone zostały na klasy do teoretycznej i praktycznej nauki zawodu elektryka. Przystarzały, zakupiony jeszcze w latach 50-tych i 60-tych XX w. sprzęt, został wymieniony na nowy. Stało się tak dzięki nawiązanej przez nas w 2018 roku współpracy ze Spółką ENERGA OPERATOR S.A. w Gdańsku, która objęła swoim patronatem technikum elektryczne. Dzięki Spółce w przeciągu dwóch lat zakupiliśmy sprzęt i wyposażenie na łączną kwotę 100.000,00 zł. Zostały zamontowane ścianki do praktycznej nauki wykonywania instalacji elektrycznych, zakupiono nowe wyposażenie: drukarkę 3D, frezarkę CNC, zestawy do nauki programowania LEGO Mind Storm. Oprócz tego pracownie wyposażono w zestawy do nauki lutowania, ploter laserowy, zestawy do tworzenia płytek PCB, zestawy mikrokontrolerów Arduino. Zakupione zostały też zestawy do nauki programowania instalacji alarmowej Satel.

STYPENDIA DLA NAJZDOLNIEJSZYCH UCZNIÓW Z TECHNIKUM ELEKTRYCZNEGO

ENERGA OPERATOR S.A. od 3 lat funduje ponadto stypendia dla najzdolniejszych uczniów z technikum elektrycznego - to kwota ok. 300 - 400 zł miesięcznie na 1 ucznia. W sumie ENERGA OPERATOR S.A. średnio



w każdym miesiącu wypłaca naszym uczniom ok. 2000,00 zł funduszu stypendialnego. Sponsoruje również nagrody rzeczowe na koniec roku szkolnego. W roku szkolnym 2019/2020 były to zestawy narzędzi dla elektryków oraz torby narzędziowe (jeden zestaw to wartość około 500,00 zł).

Warsztaty szkolne prowadzą też wciąż działalność usługową dla mieszkańców oraz przedsiębiorstw w Lubawie i okolic. Uczestnictwo uczniów w tego typu przedsięwzięciach jest jednym z bardzo ważnych czynników mających wpływ na zdobywanie doświadczenia zawodowego. Nad prawidłowością wykonywania zadań czuwa zespół nauczycieli praktycznej nauki zawodu. Jest to dobrze wykształcona kadra z dużymi umiejętnościami i z oddaniem przygotowująca naszych uczniów do pracy w zawodzie. O jakości kształcenia naszych uczniów świadczy fakt, że absolwenci naszej szkoły są, kolokwialnie mówiąc, rozczytywani przez

pracodawców. Ktoś z Państwa może powiedzieć, że każdy nauczyciel i każda szkoła stara się jak najlepiej przygotować swoich uczniów do wykonywania zawodu po zakończeniu nauki. To prawda. Jednak nie każda szkoła postawiła na to, żeby jednocześnie zapewnić najlepszą kadre, najlepsze warunki pracy i najlepsze wyposażenie pracowni. Na efekt tego mariażu w naszej szkole z lekką zazdrością patrzą nawet egzaminatorzy, którzy przyjeżdżają z Łomży czy Olsztyna.

INTERNET ZESPOŁU SZKÓŁ PRZESZEDŁ PRAWDZIWĄ METAMORFOZĘ

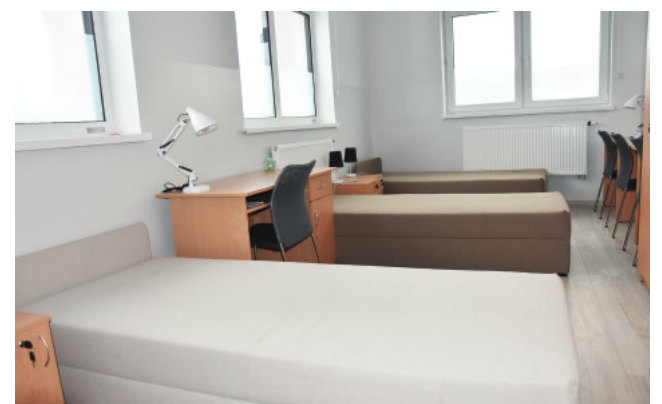
Metamorfozę przeszła również inna jednostka, wchodząca w strukturę szkoły, a mianowicie internat dla uczniów z Zespołu Szkół. Do końca roku szkolnego 2019/2020 internat Zespołu Szkół mieścił się na II piętrze budynku przy ul. Kupnera. Jest to stara budowla, z wąskimi korytarzami, bez windy. Do czerwca 2020 r. do internatu nie można było

przyjąć uczniów z niepełnością ruchową. Warunki bytowe mieszkańców internatu też raczej przypominały lata siedemdziesiąte. Od roku szkolnego 2020/2021 internat znajduje się w całkowicie wyremontowanym budynku usytuowanym od strony ul. Rzepnikowskiego. Mieści się w nim dziewięć pokoi, w tym jeden przystosowany dla osoby niepełnosprawnej. Pomieszczenia mieszkalne wyposażone są w nowo: szafy, szafki nocne, biurka, tapczany i krzesła. Na wyposażeniu internatu jest również kuchnia oraz łazienki z prysznicami. Miejsce do nauki znajduje się w każdym pokoju. Wychowanek może również uczyć się w specjalnej sali, tzw. cichej nauki. Młodzież wreszcie otrzymała do dyspozycji pomieszczenia na miarę XXI wieku.

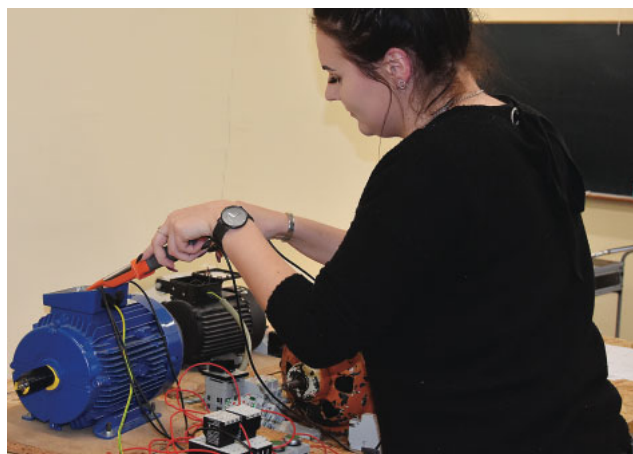
Mamy jeszcze wiele pomysłów na zmianę oblicza szkoły. Jest też wiele do zrobienia. Ograniczają nas tylko pieniądze.

Źródło: Zespół Szkół w Lubawie

Nowy Internat



Na wyposażeniu internatu jest poza pokojami, salami do nauki i wyremontowanymi toaletami także duża nowoczesna kuchnia



Historia wiaduktu, którego wciąż nie ma. Walka trwa!

Od wielu lat samorządowcy z terenu powiatu iławskiego próbują naprawić błąd, który został popełniony przez administrację rządową podczas prowadzonej w latach 2009-2012 modernizacji linii kolejowej Warszawa-Gdynia.

PKP Polskie Linie Kolejowe S.A., które odpowiadały wówczas za realizację całej inwestycji, pozostawiły pod samą Iławą skrzyżowanie drogowo-kolejowe w jednym poziomie. Lokalni samorządowcy, dla których budowa wiaduktu w tym miejscu była sprawą oczywistą, interweniowali u inwestora od samego początku, wielokrotnie, a po raz ostatni w styczniu 2020 roku. I będą to robić nadal, aż do szczęśliwego finału. Tę sprawę trzeba zakończyć pomyślnie dla mieszkańców i całego powiatu.

Warto dziś odtworzyć całą tę historię, ze szczegółami, tym bardziej, że cały czas, mimo upływu lat, próbuje się ją wykorzystywać do celów politycznych, powtarzając nieprawdę, jakoby odstępianie od budowy wiaduktu było winą lokalnych samorządowców. Tymczasem prawda jest taka, że gdy tylko okazało się, że inwestor zamierza odstąpić od budowy wiaduktu, to właśnie samorządowcy ruszyli do kontrataku. Od samego początku stanowczo apelowaliśmy, by doprowadzić do budowy bezkolizyjnego skrzyżowania drogowo-kolejowego na skrzyżowaniu drogi krajowej nr 16 z linią kolejową. Decyzja inwestora o nierealizowaniu inwestycji w tym miejscu i pozostawieniu skrzyżowania drogowo-kolejowego w jednym poziomie była dla nas wszystkich niezrozumiała i kontrowersyjna. Warto dodać, że w tym samym czasie na całej trasie linii E65 powstało około stu bezkolizyjnych skrzyżowań – nie tylko na drogach krajowych i wojewódzkich, ale też powiatowych i gminnych. W całej Polsce, nawet w chwili obecnej, realizowane są podobne inwestycje.

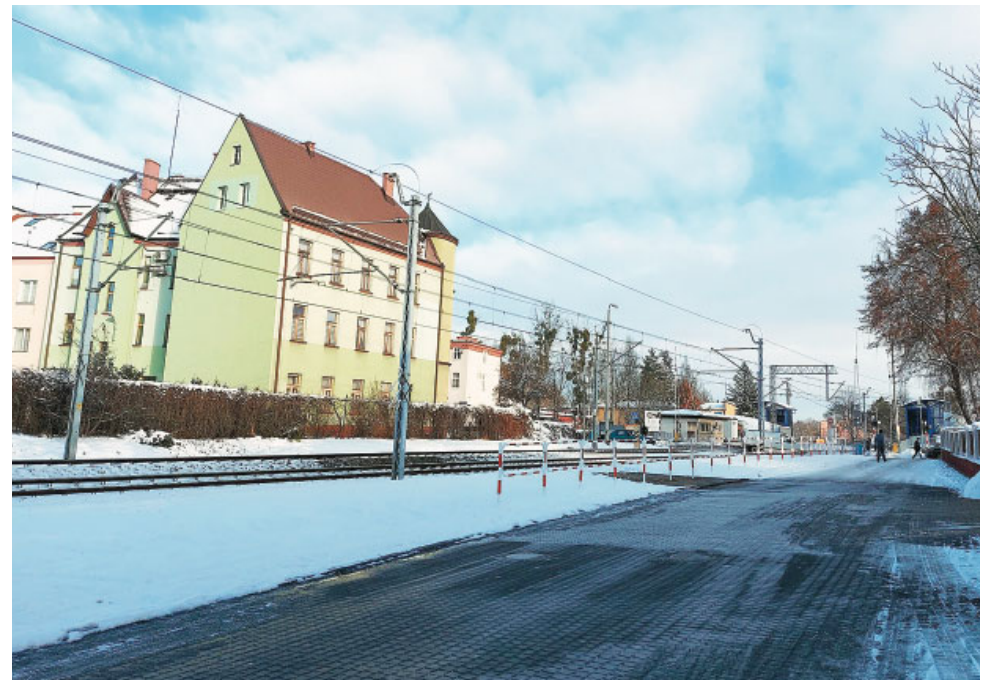
Interweniując w sprawie budowy wiaduktu, wszyscy zwracaliśmy uwagę, że pozostawienie skrzyżowania w jednym poziomie spowoduje paraliż komunikacyjny. Ja sama zgromadziłam obszerną korespondencję w tej sprawie. Niestety, nasze przewidywania sprawdziły się. Nakładanie się w czasie przejazdu kilku pociągów i wydłużenie czasu zamknięcia rogatki spowodowały tworzenie się zatorów o długości dochodzącej do kilkuset metrów, blokowania skrzyżowania z drogą wojewódzką 521, a także wielu wypadków. Z taką sytuacją mamy do czynienia od zakończenia modernizacji linii kolejowej do chwili obecnej. Sprawdziłam, że średnia ilość pociągów przejeżdżających w ciągu doby przez przejazd kolejowo-drogowy pod Iławą wynosi 95, a średni czas zamknięcia przejazdu kolejowo-drogowego dla ruchu kołowego w ciągu doby wynosi średnio 9 godzin. Pamiętajmy, że to średnia. Są dni, gdy przez przejazd przejeżdża w ciągu doby nawet 140 pociągów!

Z czasem udało się nam ustalić, że oficjalnym powodem odstąpienia od realizacji inwestycji była informacja przekazana inwestorowi przez Generalną Dyрекcję Dróg Krajowych i Autostrad na etapie opracowywania dokumentacji projektowej o planowanej budowie obwodnicy Iławy po stronie południowej miasta bez skrzyżowania w jednym poziomie z linią kolejową. Jednak mimo tej deklaracji, na podstawie której PKP Polskie Linie Kolejowe S.A. odstąpiły od budowy wiaduktu, inwestycja związana z budową obwodnicy nie została ujęta w ówczesnym „Programie Budowy Dróg Krajowych”. W tej sytuacji

Generalna Dyrekcja Dróg Krajowych i Autostrad poparła jednak wniosek dotyczący przebudowy skrzyżowania na bezkolizyjne, podkreślając, że realizacja inwestycji nie należy do GDDKiA a jest zadaniem zarządcy linii kolejowej. Ta deklaracja została złożona za późno. Decyzja o braku realizacji inwestycji pod Iławą zapadła.

Dzisiaj wiemy, że droga ekspresowa S5 powstanie. Staramy się, by przebiegała jak najbliżej Iławy i pełniła rolę południowej obwodnicy miasta, o czym informowaliśmy już na łamach „Życia Powiatu Iławskiego”. Wiemy też, że realizacja tej inwestycji potrwać może kilkanaście lat. Czy zatem mieszkańcy powiatu iławskiego i kierowcy podróżujący drogą krajową nr 16 będą musieli czekać tyle lat na budowę nowego bezkolizyjnego skrzyżowania drogowo-kolejowego? Jedyną szansą na szybkie rozwiązanie problemu komunikacyjnego, z którym wszyscy zmagamy się na co dzień, to budowa wiaduktu pod samą Iławą przez PKP Polskie Linie Kolejowe S.A., a tym samym naprawa błędu, który popełniono w przeszłości.

Doświadczenie ostatnich lat pokazało, że budowa wiaduktu pod Iławą jest po prostu konieczna zarówno ze względów bezpieczeństwa uczestników ruchu kolejowego i drogowego, jak i ze względów zapewnienia sprawnego systemu komunikacji. Realizacja inwestycji znajduje także swoje uzasadnienie ekonomiczne i społeczne. Powstanie wiaduktu jest w interesie wszystkich. Już wcześniej występowaliśmy zarówno do GDDKiA jak i do PKP Polskie Linie Kolejowe S.A., by uwzględniono budowę wiaduktu



w budżecie przeznaczonym na likwidację kolizji drogowo-torowych. Odbywały się spotkania w ministerstwach, jednak cały czas bez efektów.

Dlatego ostatnio zaaplikowaliśmy do Programu Uzupełniania Lokalnej i Regionalnej Infrastruktury Kolejowej - Kolej+ do 2028 roku, składając wniosek o budowę bezkolizyjnego przejazdu kolejowego na drodze krajowej numer 16 między Iławą i Stradomnem. Liderem projektu był samorząd województwa (widząc potrzebę rozwoju społeczno-gospodarczego tej części województwa), a wniosek w sprawie budowy wiaduktu został złożony w porozumieniu z czterema samorządami lokalnymi, deklarującymi, co ważne, wniesienie wkładu własnego do inwestycji. Trudno było wpisać się w wytyczne programu, ale mimo to cały sztab urzędników podjął się trudnej pracy i przygotował merytoryczny wniosek. Budowa wiaduktu została odpowiednio uzasadniona, zgodnie z wytycznymi, które dopuszczają projekty w zakresie punktowej infrastruktury kolejowej. We wniosku szczegółowo wykazano, dlaczego budowa wiaduktu jest niezbędna, jakie cele programu spełnia. Tym samym to samorządy chciały wziąć na swoje barki wykonanie inwestycji za instytucje rządowe. Niestety, wniosek odrzucono ze względów formalnych, stwierdzając, że od początku

nie kwalifikował się do dofinansowania. Tak, jakby dalej udawano, że wiadukt w tym miejscu nie jest potrzebny.

Niestety, co w tej sytuacji jest szczególnie przykre i zastanawiające, stało się to przy niemałej ucieście komentatorów związanych z partią rządzącą i lokalnych polityków PiS, którzy wyszli najwidoczniej z założenia: im gorzej dla mieszkańców, tym lepiej dla nich. Nie brakowało też innych, kontrowersyjnych komentarzy. Robert Gontarz, poseł PiS z Warmii i Mazur, napisał wprost: „brakuje chęci współpracy ze strony samorządowców”, „do tej pory nie dostałem od włodarza żadnego zaproszenia do rozmowy”. Tak, jakby chciał powiedzieć: „nie żyjesz dobrze z PiS, zapomnij o wsparciu”. Tymczasem wielokrotnie deklarowaliśmy nie tylko współpracę, a nawet wolę finansowej partycypacji w kosztach budowy wiaduktu.

W kwietniu 2017 roku odbyło się spotkanie Zarządu Powiatu Iławskiego i radnych powiatowych z Senator RP Bogusławą Orzechowską z PiS, która publicznie zadeklarowała wsparcie w działaniach dotyczących budowy bezkolizyjnego przejazdu. Skończyło się na kilku spotkaniach w ministerstwie. Doskonale pamiętam też konferencje prasowe parlamentarzystów deklarujących

wsparcie w odkorkowaniu Iławy. Jakie są dziś efekty tych zapowiedzi? Sami Państwo widzą.

Przez lata wspierałam i nadal wspieram samorządy z zachodniej części województwa warmińsko-mazurskiego, a przede wszystkim z powiatu iławskiego, w przygotowaniu jak najlepszych wniosków o dotacje na realizację różnego rodzaju inwestycji, głównie ze środków europejskich. Wykorzystuję tu swoją wiedzę i wieloletnie doświadczenie. Pracowaliśmy nad tym, by wnioski były jak najlepsze, by wpisywały się w wytyczne programów. Efektem tego były wielomilionowe inwestycje, z których korzystają dziś mieszkańcy. Przy okazji środków europejskich nie ma mowy o uzależnieniu uzyskania dotacji od konotacji politycznych. Liczy się wyłącznie fachowość. Tę samą fachowość przy podziale środków państwowych próbuje się dziś zastąpić „kolosistwem”.

Można by zadać sobie w tej sytuacji pytanie - w wielu radach: gminnych, miejskich i powiatowych są przedstawiciele PiS. Dlaczego pozwalają na dyskryminowanie mieszkańców, którzy oddali na nich swój głos? Dlaczego przymykają oko na pomijanie ich samorządów przy podziale funduszy centralnych? Odpowiedź na to pytanie pozostawiam samym mieszkańcom.

Bernadeta Hordejuk

POWIAT ZNANY I NIEZNANY – cz. IV

Goryń – chroniony obszar krajobrazowy

Goryń, położony pomiędzy trzema jeziorami: Goryńskim, Płatek i Długim, w odległości 6 km na południe Kisielic, jest jedną z większych wsi powiatu iławskiego, zamieszkiwaną przez prawie 800 mieszkańców. Najstarsza wzmianka o Goryniu pochodzi z dokumentu datowanego na 1293 rok, wystawionego przez biskupa Pomezanii, który nadał osadę pruską o nazwie Gohryn właścicielowi Kisielic – Teodorykowi von Stange.

W wieku XIX archeolodzy niemieccy znaleźli w okolicach Gorynia kamienne siekiery, pochodzące z młodszej epoki kamiennej. Znaleźli też świadczą o tym, że już w odległej starożytności znajdowała się w tym miejscu osada ludzka, zamieszkiwana przez prawdziwe plemię. Jej rozwojowi sprzyjało dogodne dla obrony położenie terenu, otoczonego lasami i trzema jeziorami. Tutaj też wiódł wczesnośredniowieczny szlak komunikacyjny, zaś na początku okresu krzyżackiego przez Goryń biegła droga z pobliskiego Biskupca do siedziby komtura w Dzierzgoniu.

Akt lokacyjny Gorynia pochodzi z roku 1374. Na jego mocy wieś otrzymała 130 łanów gruntów i już wtedy była jedną z największych w biskupiej części Pomezanii. Ponowny akt lokacyjny Gorynia, wydany w 1381 roku, wcześniejszą lokację wsi wydaną na prawie polskim, zamienił na bardziej sprzyjające mieszkańcom prawo magdeburskie. Z aktu tego wynika, że już w 1381 roku znajdowały się w Goryniu parafia i kościół oraz karczma, należąca do sołtysa Jana, który za jej prowadzenie był zobowiązany płacić biskupowi Pomezanii czynsz roczny w wysokości dwóch grzywien srebra. Wymieniony w tym dokumencie kościół uległ spaleniu podczas wojny polsko-krzyżackiej w roku 1414.

W czasie wojny zginęło 44 mieszkańców Gorynia i w wyniku tego, z ogólnej powierzchni 130 łanów gruntów uprawnych należących do wsi, aż 69 łanów zostało opuszczonych.

Po likwidacji Zakonu Krzyżackiego, Goryń był wioską czynszową, należąca do księ-



Kościół w Goryniu wybudowano w 1938 roku



W okolicach Gorynia znajdują się bunkry z okresu II wojny światowej



Ślady starego poniemieckiego cmentarza

cia Prus. Zapisy z roku 1690 podają, że w jego bezpośrednim sąsiedztwie leżały wioski Krzywka, Wałdowo i Wałdkowo, które w XV wieku nale-

żały do niemieckiego rodu Grampnerów.

Grampnerowie, w wyniku napływu na te tereny ludności polskiej, ulegli polonizacji i już

w następnym wieku przyjęli nazwisko Wałdowscy, zaś należąca do nich wioska Wałdówek, na początku XIX wieku została włączona do Gorynia.



W 1923 roku powstał pomnik ku czci mieszkańców wsi poległych na frontach I wojny światowej. Na zdjęciu widać tablicę pamiątkową z nazwiskami poległych



Szkoła Podstawowa w Goryniu

W spisie rolnym z 1858 roku Goryń i Piotrowice były wymienione jako największe wioski chłopskie w całym powiecie suskim. Powierzchnia gruntów uprawnych należących do Gorynia wynosiła wówczas 7.390 mórg. W roku 1890 w Goryniu mieszkało 27 osób przynależących do polskiego pochodzenia i stanowili oni 2,5 % ogółu mieszkańców wsi. Jednak kilka lat później, w roku 1900 do polskości przyznawało się już 62 mieszkańców wsi, zaś w 1905 we wsi żyło 77 mieszkańców uważających się za Polaków.

Na początku wieku XX w gminie Goryń, obejmującej Wałdowo i Krzywkę, znajdowały się trzy szkoły: szkoła trzyklasowa w Goryniu i dwie szkoły jednoklasowe w pozostałych wioskach.

Pomyślne czasy dla rozwoju Gorynia nastąpiły po wybudowaniu w 1925 roku linii kolejowej, łączącej Goryń z Biskupcem, Kisielicami i Suszem. Dzięki możliwości transportu swych płodów rolnych na rynki sąsiednich

miast powiatu suskiego oraz do Malborka i Kwidzyna, gospodarze goryńscy zaczęli się szybko bogacić.

Zaowocowało to budową w roku 1938 kościoła, który stanął tuż obok zbudowanego w 1923 roku pomnika ku czci mieszkańców wsi poległych na frontach I wojny światowej.

Według spisu z roku 1944, Goryń z 253 gospodarstwami rolnymi, zamieszkiwany przez 1215 mieszkańców, z ogólną powierzchnią gruntów uprawnych wynoszącą 2659 ha, był największą gminą rolniczą w całym powiecie.

Obecnie Goryń jest najludniejszą wsią w gminie Kisielice i liczy sobie ponad 600 mieszkańców, we wsi są wodociągi, funkcjonuje szkoła podstawowa, z własną biblioteką i salą gimnastyczną. W budynku remizy Ochotniczej Straży Pożarnej działa filia Biblioteki Publicznej Miasta i Gminy w Kisielicach.

Źródło: Wiesław Niesiołedzki, „Powiat Iławski. Dzieje Miast i Wsi Pojezierza Iławskiego”

Agata Bernaciak z Państwowej Szkoły Muzycznej I stopnia im. Tadeusza Bairda w Iławie wyróżniona w konkursie pianistycznym w Wiedniu

20 grudnia 2020 r. ogłoszono wyniki I Międzynarodowego Konkursu Pianistycznego Online „GLORIA ARTIS” w Wiedniu, w którym udział wzięło ponad 230 uczestników z całego świata (Europa, Azja, USA) w 8 kategoriach wiekowych – od 6 roku życia.

W kategorii IV (12-13 lat) prezentowała swoje umiejętności Agata Bernaciak – 12-letnia uczennica klasy fortepianu nauczyciela Marii Artiemiew z Państwowej Szkoły Muzycznej I stopnia im. Tadeusza Bairda w Iławie. Agata zdobyła WYRÓŻNIENIE – znalezienie się wśród tak rewelacyjnie grających dzieci np. z Azji jest ogromnym zaszczytem i sukcesem uczennicy oraz szkoły.

Uczestników oceniali międzynarodowe jury pod przewodnictwem dyrektora artystycznego Festiwalu „Gloria Artis” – prof. Jadwigi Padjas-Zielińskiej (Austria). Byli to: prof. dr Bradley Bolen z University of Texas (USA), prof. dr Tatiana Shevchenko z Akademii Muzycznej w Odessie (Ukraina) i prof. dr Mariusz Drzewicki z Akademii Muzycznej w Łodzi (Polska). Zdobywcy Grand Prix i I miejsc prezentowani byli

na stronie internetowej fundacji „Gloria Artis”. Poziom konkursu był imponująco wysoki, a sama formuła bardzo przyjazna i zachęcająca do udziału.

Wyróżnienie Agaty Bernaciak to ogromna radość i niesamowita niespodzianka nie tylko dla samej uczennicy ale także dla nauczyciela Marii Artiemiew i iławskiej szkoły muzycznej. To dowód na to, że naprawdę warto pracować i rozwijać swoje umiejętności.



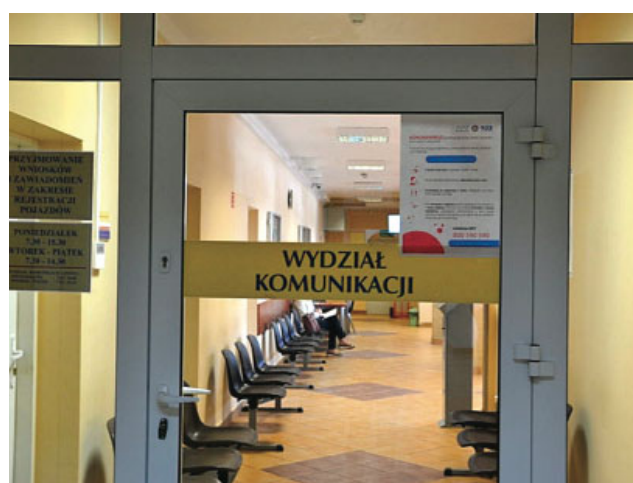
Agata Bernaciak to 12-letnia uczennica klasy fortepianu nauczyciela Marii Artiemiew z Państwowej Szkoły Muzycznej I stopnia im. Tadeusza Bairda w Iławie

Fot. Archiwum szkoły

DYŻURY APTEK – LUTY 2021

Dyżury aptek od godz. 23:00 do 7:00 dnia następnego:

- 1 lutego – Apteka „DBAM O ZDROWIE”, ul. Aleja Jana Pawła II 14
- 2 lutego – Apteka „Nova”, ul. Kopernika 3/4 A
- 3 lutego – Apteka „Staromiejska”, ul. Niepodległości 14
- 4 lutego – Apteka ul. Ostródzka 54
- 5 lutego – Apteka mgr Adam Justyn Cichoń, ul. Gen. Wł. Andersa 3
- 6 lutego – Apteka - Społeczna Na Kopernika Gr. Nowa Farmacja, ul. Kopernika 5A/1
- 7 lutego – Apteka „GEMINI”, ul. Jana III Sobieskiego 45
- 8 lutego – Apteka „Nova”, ul. Kopernika 3/4 A
- 9 lutego – Apteka „DBAM O ZDROWIE”, ul. Królowej Jadwigi 6
- 10 lutego – Apteka „DBAM O ZDROWIE”, ul. Królowej Jadwigi 6
- 11 lutego – Apteka „Dla Ciebie”, ul. Skłodowskiej 25 C
- 12 lutego – Apteka „Eskulap”, ul. Grunwaldzka 1
- 13 lutego – Apteka „Lipowy Dwór”, ul. Dąbrowskiego 46 B/1A
- 14 lutego – Apteka ul. Ostródzka 54
- 15 lutego – Apteka „DBAM O ZDROWIE”, ul. Aleja Jana Pawła II 14
- 16 lutego – Apteka „Nova”, ul. Kopernika 3/4 A
- 17 lutego – Apteka „Staromiejska”, ul. Niepodległości 14
- 18 lutego – Apteka ul. Ostródzka 54
- 19 lutego – Apteka mgr Adam Justyn Cichoń, ul. Gen. Wł. Andersa 3
- 20 lutego – Apteka Społeczna Na Kopernika Gr. Nowa Farmacja, ul. Kopernika 5A/1
- 21 lutego – Apteka „GEMINI”, ul. Jana III Sobieskiego 45
- 22 lutego – Apteka „Nova”, ul. Kopernika 3/4 A
- 23 lutego – Apteka „DBAM O ZDROWIE”, ul. Królowej Jadwigi 6
- 24 lutego – Apteka „DBAM O ZDROWIE”, ul. Królowej Jadwigi 6
- 25 lutego – Apteka „Dla Ciebie”, ul. Skłodowskiej 25 C
- 26 lutego – Apteka „Eskulap”, ul. Grunwaldzka 1
- 27 lutego – Apteka „Lipowy Dwór”, ul. Dąbrowskiego 46B/1A
- 28 lutego – Apteka ul. Ostródzka 54.



INFORMACJA

Informuję, że od 2021 r.

nastąpią zmiany w godzinach pracy Wydziału Komunikacji Starostwa Powiatowego w Iławie w zakresie rejestracji pojazdów i praw jazdy,
poniedziałek – wtorek 7.15-15.15
środa 7.15 – 17.00
czwartek-piątek 7.15-15.15

Jednocześnie informuje się, że nadal obowiązuje telefoniczna lub internetowa rezerwacja wizyty w wydziale.

STAROSTA
Powiatu Iławskiego
/-/ Bartosz Bielawski

OGŁOSZENIE

Zgodnie z art. 35 ust. 1 ustawy z dnia 21 sierpnia 1997 r. o gospodarce nieruchomościami (t.j. Dz. U. z 2020 r. poz. 1990 ze zm.)

STAROSTA POWIATU IŁAWSKIEGO

informuje, że na tablicy ogłoszeń w siedzibie Starostwa Powiatowego w Iławie oraz na stronie Biuletynu Informacji Publicznej pod adresem: <http://bip.powiat-ilawski.pl>, zamieszczony został wykaz nieruchomości gruntowej zabudowanej budynkiem biurowym, stanowiącej własność Skarbu Państwa, oznaczonej w ewidencji gruntów numerem działki 198/1 o powierzchni 0,0822 ha, położonej w obrębie nr 10 miasta Iława, przeznaczonej do zbycia w formie darowizny.