



# MŁAWA

w starej fotografii



Leszek Zygmier

# MŁAWA

w starej fotografii

Mława 2013

Wydawca:  
Mazowieckie Media Sp. z o.o  
biuro@mazowieckiemedia.pl

Prezes zarządu:  
Jarosław Tokarczyk

Dyrektor zarządzający:  
Rafał Chmielewski

Fotografie: archiwum „Nowego Kuriera Mławskiego”, zbiory  
Muzeum Ziemi Zawkrzeńskiej w Mławie, Stacji Naukowej  
im. prof. St. Herbsta w Mławie, archiwum „Kołędy”

Redakcja:  
Monika Piskorz, Robert Bartosewicz

Opracowanie graficzne i druk:  
Drukarnia Tinta, [www.drukarniatinta.pl](http://www.drukarniatinta.pl)

Projekt powstał przy współpracy z Urzędem Miasta Mława  
i Starostwem Powiatowym w Mławie.

Egzemplarz nie podlega sprzedaży, dostępny z tygodnikiem  
„Nowy Kurier Mławski”  
Przedruk niniejszej pracy w całości lub we fragmentach  
wymaga pisemnej zgody wydawcy.

Sponsor generalny



Sponsorzy wspierający





Wyrosła na wzgórzach pośród mokradeł, borów i lasów, w sąsiedztwie ważnych szlaków handlowych wiodących do sąsiednich Prus, szybko stała się jednym z najważniejszych ośrodków miejskich na pograniczu mazowiecko-pruskim, awansując do roli stolicy całej ziemi zawkrzeńskiej. To właśnie fenomen pogranicza kształtował przez wieki historię Mławy i decydował o losach jej mieszkańców. Dzięki przygranicznemu położeniu miasto mogło dynamicznie się rozwijać, przyciągając wielu przedsiębiorczych ludzi, z kapitałem i pomysłem na życie, a zarazem ubogacąc własną gospodarkę i kulturę, tętniąc własnym życiem społecznym, politycznym i religijnym. Jednak w okresie wojen Mława była widowiskiem wielu tragicznych wydarzeń, które niosły ze sobą ogromne zniszczenia,

# Wstęp

Pośród północnomazowieckich miast i miasteczek Mława od wieków zajmuje miejsce wyjątkowe. Choć na arenę dziejów wkroczyła dość późno w porównaniu z innymi ośrodkami miejskimi Mazowsza, bo dopiero w początkach piętnastego stulecia, otrzymując prawa miejskie w 1429 r., to jednak do dziś, mimo utraty swojej wielowiekowej nadgraniczności oraz ogromnych zniszczeń, jakie dotknęły miasto w czasie ostatniej wojny, nadal przyciąga przybyszów z różnych stron, fascynuje, zadziwia, niekiedy też prowokuje, zwłaszcza tych, którzy jedynie chcieliby widzieć w niej symbol zacofanego i prowincjonalnego miasteczka. Skąd pochodzi ta jej tajemnicza moc przyciągania, a zarazem siła ciągłego odradzania się i rozwoju, tak naprawdę trudno powiedzieć.

przekraczające niejednokrotnie straty innych miast mazowieckich. Tak było w czasie ostatniej wojny, począwszy od słynnej bitwy pod Mławą w dniach 1-4 września 1939 r. aż do masowego mordu 364 więźniów na mławskiej Kalkówce, dokonanego przez Niemców 17 stycznia 1945 r., w przeddzień zajęcia miasta przez Armię Czerwoną. Bilans strat wojennych był olbrzymi. Zginęła niemal połowa przedwojennych mieszkańców miasta (około 11 tysięcy osób), wielu mławian było więzionych w obozach koncentracyjnych, obozach pracy przymusowej, gettach żydowskich oraz trafiło do łagrów sowieckich. Zabudowa miejska została zniszczona w ponad 60 procentach. W gruzach leżało 775 budynków mieszkalnych. Niewiele pozostało po dawnych kamienicach otaczających Stary Rynek i innych budynkach w centrum miasta. Ruiny domów, stopy gruzów, błoto i ziemia przesiąknięta ludzką krwią. Taka była cena, jaką zapłacili mieszkańcy Mławy w czasie ostatniej wojny.

Jednak mimo wielu przeciwności losu, utraty wielowiekowej pograniczności, „cieni” peeerelowskiej rzeczywistości, mimo odgórnego hamowania rozwoju

lokalnej samoświadomości, pielęgnowanej przez dwa pokolenia miejscowych „niepokornych”, miasto odrodziło się na nowo. Już od przełomu lat pięćdziesiątych i sześćdziesiątych stało się ważnym ośrodkiem przemysłowym w tej części Mazowsza, nie tracąc przy tym swojej dotychczasowej roli ważnego ośrodka kultury, oświaty, rzemiosła i drobnej przedsiębiorczości. I mimo że dziś Mława jest tylko jednym z wielu polskich miast powiatowych, leżącym na północnym skraju województwa mazowieckiego, z dala od stołecznej Warszawy, to jednak nadal przyciąga i fascynuje wielu. Także swoją blisko sześciowiekową historią, o czym świadczą coroczne rekonstrukcje bitwy pod Mławą, konferencje i sesje naukowe, a także różnego rodzaju publikacje, w tym również prezentujące dawne fotografie. Prezentowane w niniejszej publikacji zdjęcia dawnej Mławy i jej mieszkańców, opatrzone krótkim komentarzem historycznym, mają pomóc Państwu w poznaniu dziejów tego wyjątkowego miasta.

doc. dr Leszek Zygmunt  
Rektor PWSZ w Ciechanowie i Mławie



# Drodzy Mieszkańcy

**Zapraszam na fotograficzną wędrowkę po powiecie mławskim,  
a przede wszystkim jego pięknej stolicy, mieście Mława.**

Tereny dzisiejszego powiatu mławskiego były zamieszkałe już w epoce kamienia i brązu, o czym świadczą wykopaliska archeologiczne. We wczesnym średniowieczu tereny te, leżące na granicy z plemionami Prusów, były pod panowaniem królów i książąt polskich. W XIII - XV wieku znajdowały się we władaniu książąt płockich. W tym okresie niektóre osady otrzymywały prawa miejskie, np. Sześć w 1383 r. czy Radzanów w 1400 r. Najstarsze wzmianki w źródłach pisanych na temat terytorium obejmującego powiat mławski sięgają początku XV wieku. Z dokumentu zwanego „dokumentem lokacyjnym”, odnoszącego się do miasta

Mława, spisane po łacinie w dniu 13 lipca 1429 r., dowiadujemy się, że trzej książęta mazowieccy: Ziemowit, Kazimierz i Władysław nadali przywilej na założenie miasta Mława. Wiek XVI był okresem szybkiego rozwoju ośrodków osadniczych ziemi zawkrzeńskiej. W 1564 r. miasto Mława liczyło już ok. 2,5 tys. mieszkańców. Korzystne położenie przy szlaku handlowym prowadzącym z Rusi do Prus oraz liczne przywileje nadawane miastu (1543, 1545, 1565, 1576, 1622, 1667, 1740, 1745, 1779) sprzyjały rozwojowi. Od początku XVII w. zaczął się powolny upadek gospodarczy terenów wchodzących w skład dzisiejszego powiatu mławskiego. Najazd szwedzki tylko przyspieszył ten upadek. Po drugim i trzecim rozbiorze Polski obszar dzisiejszego powiatu mławskiego dostał się pod panowanie pruskie. Dzięki korzystnemu, nadgranicznemu położeniu miasto Mława stało się ważnym ośrodkiem handlu zbożem, wełną i rybami. Handlowy niegdyś charakter miasta znalazł odbicie w trzech placach targowych. Graniczne położenie miasta wpłynęło także na rozwój komunikacji pocztowej. W 1877 r., uruchomiono linię kolei nadwiślańskiej, co otworzyło przed powiatem mławskim perspektywy rozwoju. Wtedy powstało w Mławie kolejne przejście graniczne Niemcami. W tym samym czasie powstała komora celna i warsztaty, które

wpłynęły bardzo korzystnie na ożywienie gospodarcze i kulturalne miasta i okolic.

Na początku XX wieku Mława liczyła już blisko 20 tys. mieszkańców i była najbogatszym i jednym z najatrakcyjniejszych miast na północnym Mazowszu. Pierwsze dni II wojny światowej przeszły do historii jako „dni chwały” żołnierzy polskich broniących mieszkańców Mławy i powiatu. 20. Dywizja Piechoty Armii „Modlin” broniła najkrótszej drogi do stolicy, stawiając opór przeważającym siłom niemieckim. Po wyczerpaniu możliwości dalszej obrony, żołnierze polscy po trzech dniach zwyciężonych walk na rozkaz dowódcy opuścili swoje posterunki. Za swoją obronę ziemie powiatu mławskiego zapłaciły wysoką cenę. Mława okupiona to znacznymi zniszczeniami; w gruzach leżało 65 proc. zabudowy miasta. Podczas okupacji ludność powiatu poddana eksterminacji, zginęło ponad 11 tys. osób. Po II wojnie światowej powiat mławski istniał w granicach województwa warszawskiego, następnie ciechanowskiego. Od dnia 1 stycznia 1999 r. funkcjonuje jako lokalna wspólnota samorządowa pod nazwą powiat mławski.

Włodzimierz Adam Wojnarowski  
Starosta Mławski

# Szanowni Państwo

Mam przyjemność zaprosić Państwa na historyczny spacer po zabytkowej Mławie, odległej, a jednak bardzo bliskiej naszym sercom.



Dzięki wydawnictwu Mazowieckie Media trafia do Państwa ręk interesująca publikacja zawierająca stare fotografie naszego miasta, opatrzone opisem historyka i znanego regionalisty – docenta Leszka Zygnera. Prawdopodobnie po lekturze nie rozwiążemy wielowiekowych zagadek Mławy, nie odkryjemy, czy rzeczywiście istnieje tunel między kościołami św. Wawrzyńca i Świętej Trójcy lub czy pod nieistniejącym już budynkiem zboru ewangelicznego ukryty jest skarb. Jest jednak szansa, że dowiemy się, dlaczego ulica Długa w rzeczywistości jest krótka i skąd się wzięła nazwa ulicy Bagno.

Poznanie historii miejsca pochodzenia ma olbrzymią wartość, ponieważ buduje poczucie solidarności społecznej oraz potrzebę przynależności do danego obszaru i konkretnych ludzi. Istnieje z pewnością wiele sposobów poznawania dziejów swojego miasta, oglądanie starych fotografii jest jednym z najlepszych. Przeglądając je, możemy odnajdywać detale, które łączą różne czasy w jednej przestrzeni. Jako człowiek zakochany w Mławie życzę dobrej lektury.

Sławomir Kowalewski  
Burmistrz Miasta Mława



## Widok centrum Mławy od strony południowo-wschodniej (początek XX wieku)

Historyczne centrum Mławy wraz z kościołem parafialnym Świętej Trójcy, ratuszem oraz położonymi wokół rynku kamienicami powstało w miejscu dawnego targowiska, które funkcjonowało już w okresie przedkolacyjnym, czyli przed 1429 r. Ukształtowane na suchym i wyniosłym wzgórzu, objęło z czasem także jego zbocza opadające w kierunku doliny Seracza, okalającego wzgórze od strony północnej, wschodniej i południowej. Jak wynika z lustracji dóbr mławskich z 1565 r. od strony południowej znajdowały się ogromne mokradła zwane dawniej „Stawiskiem”. Stanowiły one naturalną granicę i zarazem naturalną linię obronną miasta. Jeszcze w XVI i XVII wieku, mimo osusza-

nia tych terenów, łąki „na Stawisku” znajdowały się okresowo pod wodą. Błonia mławskie tworzyły dogodne warunki do wypasu zwierząt, a także zakładania sadów i ogrodów warzywnych (tzw. kapustników). W ich pobliżu chętnie osiadali miejscowi rolnicy, z których część zrzeszonych była w cechu rolników (oraczy). Na zdjęciu widać dawne stawy przy ulicy Browarnej. Widoczna także – dziś już nieistniejąca – drewniana zabudowa miasta między ulicą Warszawską a ulicą Krzynowłodzką (obecnie 18 Stycznia).



## Widok na wzgórze cmentarne i dawny Kozielsk (przełom XIX i XX wieku)

Na zdjęciu na pierwszym planie widoczne domy przy dawnej ulicy Krzynowłodzkiej (dziś 18 Stycznia) i Browarnej. Dalej widać wzgórze cmentarne z kościołem św. Wawrzyńca oraz otaczające je tereny, zwane Kozielskiem. Do dziś wśród historyków toczy się dyskusja co do metryki owego wzgórza i jego pierwotnej roli w przedkolacyjnych dziejach Mławy. Być może kryje ono w sobie pozostałości dawnego grodu. Również wezwanie kościoła cmentarnego wskazuje na wczesnośredniowieczną metrykę Kozielska. Jednak na podstawie najstarszych wzmianek, pochodzących z końca XVI wieku, wiadomo, że kościół (kaplica) św. Wawrzyńca „na przedmieściu” został pobudowany w drugiej połowie XVI wieku, z fundacji mieszczanina mławskiego Marcina Zagórnego. Niewykluczone jednak, że stanął on na fundamentach znacznie starszej budowli. Obecny kościół – najstarsza z zachowanych mławskich świątyń – został wzniesiony w latach 1786-1788 staraniem księdza Adama Wierzbickiego, przełożonego księży misjonarzy św. Wincentego a Paulo. Na miejscu dawnej świątyni drewnianej wzniesiono wówczas kościół murowany, na planie krzyża, w stylu barokowym. Znajdowały się w nim trzy ołtarze: św. Wawrzyńca (patrona kościoła), św. Wojciecha (patrona miasta) i Najświętszego Serca Pana Jezusa. W czasie wojen napoleońskich w kościele urządzono lazaret koński, a następnie zamieniono go na magazyn wojskowy. Podczas II wojny światowej kościół ten został zajęty przez Niemców, którzy urządzili w nim skład mebli (pożydowskich), przeznaczonych dla rodzin niemieckich przybyłych z terenu Łotwy i Litwy. Kościół został zwrócony parafii dopiero w czerwcu 1943 r. Po wojnie był kilkakrotnie odnawiany. Jego ostatnia renowacja, w tym przystosowanie go do liturgii posoborowej, spowodowała zmianę jego wystroju. Jednak mimo tych innowacji, kościół św. Wawrzyńca nadal przyciąga swoim malowniczym położeniem i architekturą.





Panorama Mławy od strony ulicy Warszawskiej (początek XX wieku)

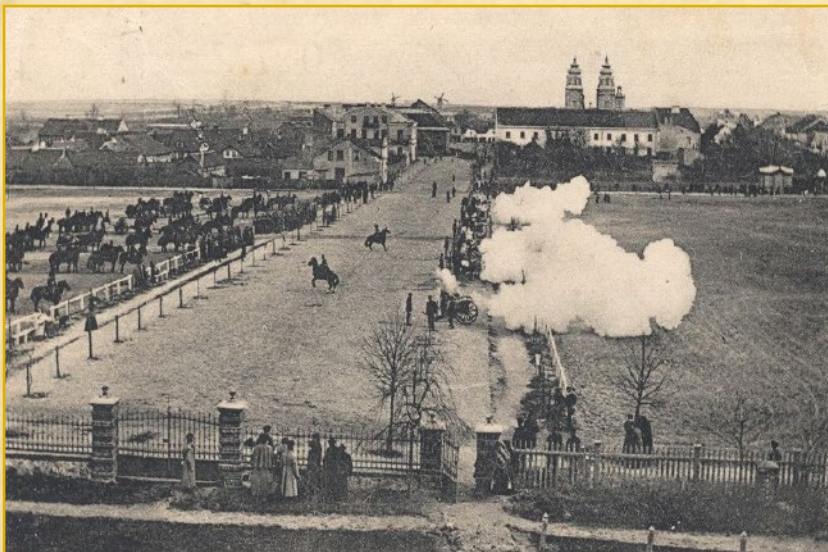
Zdjęcie przedstawia fragment ulicy Warszawskiej oraz dawnego wzgórza starościńskiego, a także ciągnące się wzdłuż ulicy drewniane i murowane domy, w większości należące do rodzin żydowskich. Po prawej stronie w tle wieża ratuszowa, wieże kościoła Świętej Trójcy, a dalej na lewo sklepienie mławskiej synagogi. Ulica Warszawska stanowiła przez wieki fragment dawnego traktu łączącego Mławę z Przasnyszem i Ciechanowem. W pobliżu starostwa, a także na sąsiednich Zabrodach i Smolarni, już od końca XV wieku osiadała lud-

ność żydowska. Stąd ulicę Warszawską jeszcze do XIX wieku nazywano ulicą Żydowską. Tak pisał o niej Franciszek Tomaszewski na łamach „Tygodnika Ilustrowanego” (1864): „Po piaszczystej, usianej kamieniami drodze, wjechałem na błotniste niby przedmieście, a dalej w wąską, drewnianymi domkami zaciśniętą ulicę, zwaną Warszawską, zamieszkałą głównie przez ludność wyznania mojżeszowego”. Na Zabrodach znajdowała się – jeszcze na początku XX wieku – najstarsza mławska synagoga (drewniana), znana ze źródeł od 1551 r., a także cmentarz żydowski (kirkut). Dopiero w połowie XIX wieku założono nowy cmentarz żydowski przy końcu ulicy Warszawskiej, który został zniszczony przez Niemców w czasie ostatniej wojny. Po pół wieku od jego dewastacji, a dokładnie 20 lipca 1998 r., w miejscu tego cmentarza stanął Pomnik-Menora, którego ramiona zawierają w sobie kawałki zniszczonych grobów żydowskich.

## Drewniany spichlerz tzw. Lelewelówka na dawnym wzgórzu starościńskim (początek XX wieku)

Jednym z najważniejszych w mieście centrów osadniczych, poza wymienionym już Kozielskiem oraz mławskim rynkiem, było dawne wzgórze starościńskie, zwane Starostwem, usytuowane przy szlaku prowadzącym do Przasnysza i Ciechanowa (dziś ulica Warszawska), i połączone z sąsiednim Kozielskiem starą drogą (dziś ulica Browarna). Niewykluczone, że na Starostwie jeszcze przed lokacją Mławy istniał dwór książęcy (leśny), w którym zatrzymywał się władca w czasie podróży do Prus, i gdzie w XV wieku urzędował przedstawiciel księcia – rządcą zawkrzeński. Po włączeniu Zawkrza do Korony (1495) teren ten stanowił własność starosty mławskiego, aż do końca XVIII wieku. Z dawnych zabudowań starościńskich zachował się jedynie – widoczny na zdjęciu – drewniany spichlerz o konstrukcji wieńcowej, na podmurówce z głazów polnych, kryty łamanym dachem (tzw. krakowskim). Jak wynika z lustracji starostwa mławskiego został on wzniesiony przed 1777 r. W drugiej połowie XIX wieku przez pewien czas należał do Piotra Lelewela, brata Joachima, znanego historyka i działacza niepodległościowego. Stąd nazwany został „Lelewelówką” i tak pozostało do dziś.





Widok centrum Mławy od strony zachodniej  
(koniec XIX wieku)

Wojska rosyjskie stacjonujące w Mławie do 1914/1915 r. urządzały różne pokazy i koncerty dla miejscowej ludności. Na zdjęciu jeden z takich pokazów. W tle charakterystyczne wieże kościoła Świętej Trójcy, a przed nimi budynek dawnego klasztoru misjonarzy św. Wincentego a Paulo wraz z przylegającym do niego budynkiem szkoły parafialnej. Między obecną ulicą 3 Maja, Żeromskiego i Spichrzową rozciągał się dawny ogród misjonarski. Na zdjęciu dobrze widoczna ówczesna ulica Nowa, zwana też Klasztorną (dziś 3 Maja) oraz

stanowiąca jej przedłużenie aleja prowadząca do placu cerkiewnego (obecnie główna aleje parkowa). Na rogu dawnej ulicy Nowej i Działdowskiej (obecnie Chrobrego), po lewej stronie od budynku poklasztornego, nieistniejąca już kamienica, w której mieściła się restauracja Jana Staszewskiego i kancelaria notarialna Konrada Olszewskiego. Dalej widać drewniane budynki należące w większości do mławskich rzemieślników, a także zachowaną do dziś parterową kamienicę z rozbudowanym poddaszem (3 Maja 18). Po lewej stronie alei parkowej dawny plac targowy (Nowy Rynek), przeniesiony tu z Zielonego Rynku w połowie XIX wieku, zwany przez mławian końskim lub świńskim (obecnie część parku z „Dębem Niepodległości”).

## Dawny Zielony Rynek (początek XX wieku)

Jednym z ważniejszych placów targowych w dawnej Mławie, poza Starym Rynkiem, było targowisko pomiędzy ówczesną ulicą Poświętną (dziś Narutowicza) i Krzynowłodzką, nazywane Zielonym Rynkiem (dziś Plac 1 Maja). Niewykluczone, że ów plac targowy ma jeszcze średniowieczną metrykę. W jego północnej części, tuż przy ulicy Poświętniej, mieściła się słynna szkoła powiatowa, przeniesiona do Mławy z Żuromina w 1834 r. Uczyl w niej między innymi Tomasz Solecki, późniejszy naczelnik wojskowy powiatu mławskiego w okresie powstania styczniowego. Została ona zlikwidowana przez władze carskie w 1869 r., a na jej miejscu stoi dziś budynek Miejskiego Ośrodka Pomocy Społecznej. To właśnie powstanie tej szkoły wpłynęło na zmianę nazwy ulicy Poświętniej, którą od tej pory nazywano ulicą Szkolną, jak również przyczyniło się do likwidacji placu targowego, który przeniesiono do zachodniej części miasta (stąd nazwa Nowy Rynek). Natomiast w miejscu dawnego rynku na bydło i nierogacizną utworzono ogród spacerowy (Zielony Rynek). U zbiegu tego placu i ulicy Krzynowłodzkiej zbudowano na początku XX wieku jedną z najpiękniejszych kamienic secesyjnych dawnej Mławy, zwaną popularnie „kamienicą Zdziarskich”. To w niej 12 października 1909 r. przyszła na świat znana polska pisarka Halina Rudnicka z domu Hausmann.





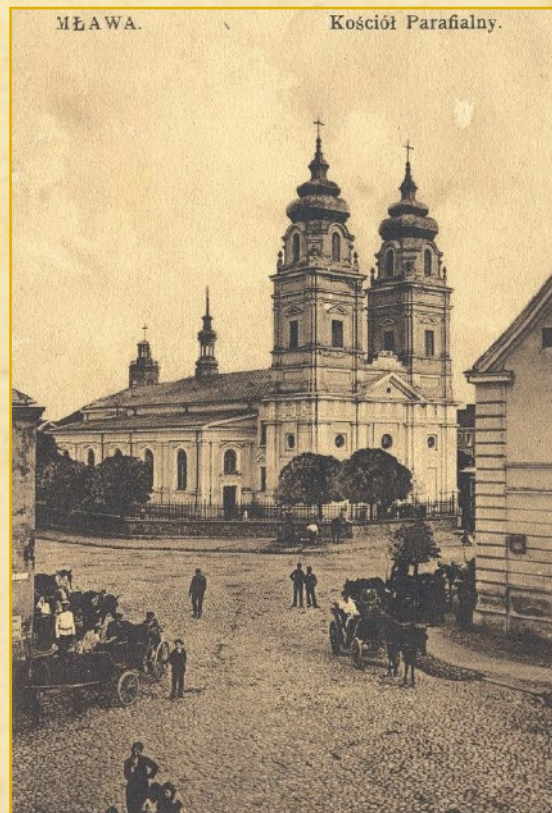
Widok dawnego kościoła Świętej Trójcy  
(połowa XIX wieku)

Metrykę pierwszego kościoła parafialnego Świętej Trójcy, zapewne drewnianego, datuje się na początek lat dwudziestych XV wieku. Z 1429 r. zachowała się bowiem wzmianka na temat pierwszego mławskiego plebana – księdza Mikołaja, który się tym kościołem opiekował. W 1477 r. na jego miejscu wzniesiono kościół murowany, wybudowany w stylu gotyckim, który uległ poważnemu zniszczeniu w czasie pożaru miasta, jaki wybuchł 23 listopada 1692 r. Pozostały tylko fundamenty i wypalone mury. Natomiast całe wyposażenie, w tym drewniane ołtarze wraz z obrazami oraz przepięk-

ne organy, wzniesione na początku XVII wieku ze składek mieszczan mławskich, poszły z dymem. Trzeba było czekać 20 lat zanim kościół odbudowano i ufundowano nowe, barokowe ołtarze oraz organy. Nastąpiło to po przybyciu do Mławy księży misjonarzy, którzy wraz z mieszczanami odbudowali kościół, zachowując jego gotycką bryłę. Jego konsekracji dokonał biskup płocki Ludwik Bartłomiej Załuski 4 czerwca 1713 r. W kościele tym miały miejsce słynne wypadki mławskie (24-25 lipca 1861r.), związane z manifestacjami religijno-patriotycznymi mieszkańców Mławy, poprzedzającymi wybuch powstania styczniowego.

## Przebudowany kościół parafialny Świętej Trójcy (początek XX wieku)

Kościół Świętej Trójcy został przebudowany w latach 1876-1885 staraniem ówczesnego proboszcza ks. Mateusza Świdwińskiego, według projektu Zygmunta Kmity, architekta powiatu mławskiego. W czasie przebudowy zburzono boczne kaplice i skarbiec, obniżono nawę główną, dobudowano dwie nawy boczne oraz fronton z dwiema wieżami, zakończonymi cebulastymi hełmami, nawiązującymi do stylu cerkiewnego. Całej budowli nadano nowy styl toskański. Pierwotne były jedynie ściany prezbiterium – tęczowa i wschodnia z oknem. Konsekracji nowego kościoła dokonał 19 kwietnia 1885 r. biskup Henryk Kossowski, administrator diecezji płockiej. W 1902 r. z inicjatywy ks. Stanisława Ordonu dobudowano do prezbiterium od strony wschodniej nową zakrystię z kapitularem na piętrze. Kościół został poważnie uszkodzony w czasie II wojny światowej i był dwukrotnie zajmowany przez Niemców. Odbudowany w 1945 r. i następnie kilkakrotnie odnawiany. Ostatnie prace remontowe z lat 2002-2011, podjęte przez ks. Ryszarda Kamińskiego, przywróciły mławskiej farze jej dawny wygląd. Na zdjęciu dobrze widoczna jedna z tzw. „gęsich szyj” przy zbiegu dawnej ulicy Nowej (dziś 3 Maja), stanowiącej przedłużenie północnej pierzei rynku oraz ulicy Działdowskiej (dziś Chrobrego), która łączyła się z nią pod kątem prostym, w odległości około 10 m od narożnika rynku.



Nowo-Wólka pod Mławą. - Tymczasowa kaplica.



## Dawna kaplica pod wezwaniem Przemienienia Pańskiego na Wólce (okres międzywojenny)

Rozwój Mławy na przełomie XIX i XX wieku, związany z uruchomieniem stacji Kolei Nadwiślańskiej przyczynił się do powstania nowej placówki duszpasterskiej na terenie Wólki Mławskiej. Inicjatywa jej powstania – najpierw jako filii parafii mławskiej – narodziła się w 1910 r., a samodzielną parafię erygowano w 1916 r. Jej pierwszym proboszczem był ks. Ignacy Krajewski (widoczny na zdjęciu), zasłużony dla Mławy duszpasterz, społecznik i działacz patriotyczny. Pierwsza kaplica drewniana, wybudowana w 1911 r. staraniem mieszkańców Wólki,

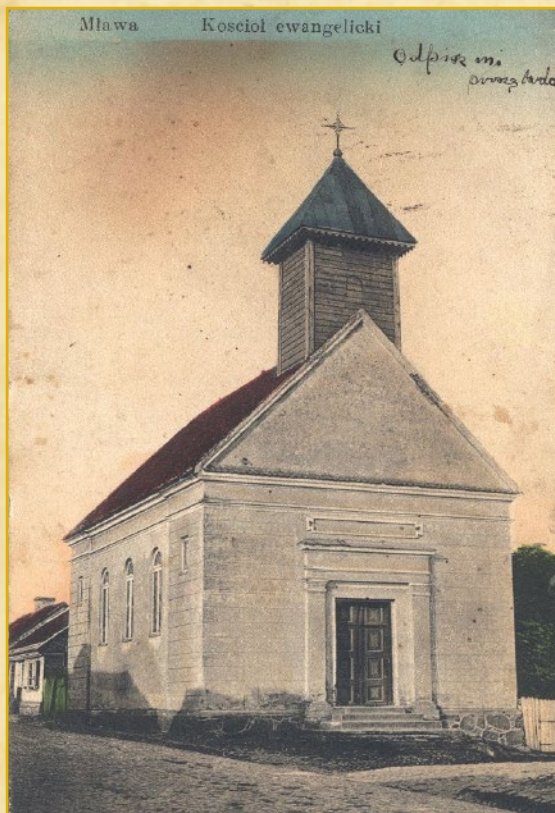
została uroczystie poświęcona 28 stycznia 1912 r. przez dziekana mławskiego ks. Ludwika Sokolika. Do budowy murowanego kościoła przystąpiono w okresie międzywojennym. W maju 1941 r. z polecenia władz niemieckich mury kościoła zostały rozebrane, a z pozyskanej cegły wybudowano bloki mieszkalne przy obecnej ulicy Słowackiego. Na budowę nowego kościoła przyszło czekać mieszkańcom Wólki ponad 30 lat. Nowy kościół, wybudowany w latach 1974-1978 dzięki staraniom ks. Mariana Czapli, został uroczystie konsekrowany 8 października 1978 r. przez biskupa płockiego Bogdana Sikorskiego.



## Dawna synagoga mławska przy ulicy Koziej (Bożniczej)

Wspólnota żydowska była drugą co do liczebności grupą etniczną i wyznaniową wśród mieszkańców dawnej Mławy. Pierwsi jej przedstawiciele pojawili się w mieście pod koniec XV wieku, a w 1507 r. mławska gmina wyznaniowa (kahał) płacił już daninę na rzecz króla. Początkowo ludność żydowska zamieszkiwała teren w pobliżu Starostwa, na Zabrodach i Smolarni. Na Zabrodach mieściła się również najstarsza mławska synagoga. Po utworzeniu w 1824 r. dzielnicy żydowskiej (rewiru) na południe od Starego Rynku postanowiono wybudować nową, murowaną synagogę. Jej budowę rozpoczęto na początku lat pięćdziesiątych XIX wieku przy ulicy Koziej, zwanej później Bożniczą. W 1856 r. budynek synagogi był gotowy, a na potrzeby kultu oddano go w 1858 r. Była to budowla murowana, oparta na planie prostokąta. Do wnętrza synagogi wiodły kamienne schody, którymi schodziło się w dół, ponieważ podłoga w synagodze znajdowała się poniżej poziomu ulicy. W ścianie wschodniej, południowej i północnej budynek ten posiadał po dwa okna, przyozdobione witrażami. Do synagogi przylegały po obu stronach budynki, w których uczono chłopców żydowskich Tory. Mławska synagoga została spalona przez Niemców w dniu święta Jom Kippur, 23 września 1939 r., na oczach miejscowych Żydów oraz ostatniego mławskiego rabina Jechiela Mojżesza Segalowicza.





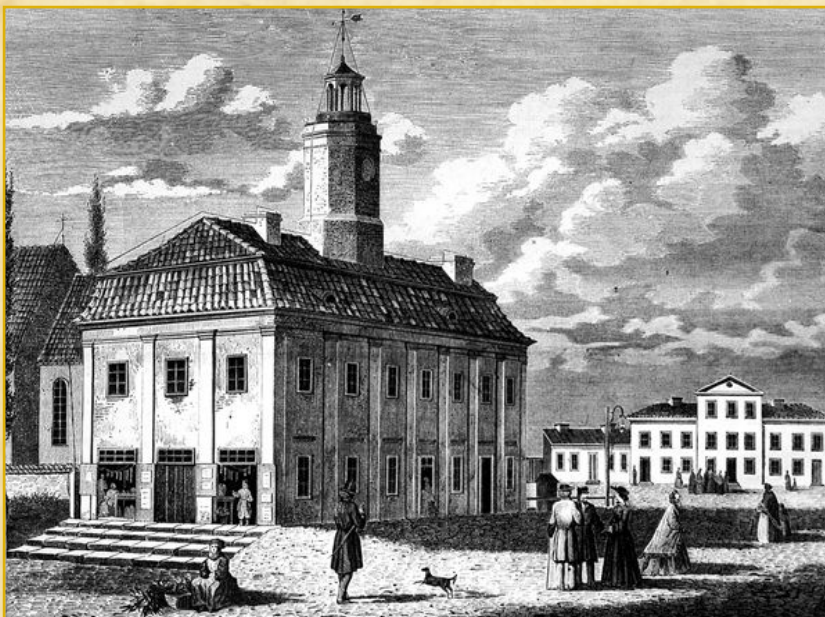
## Nieistniejący kościół ewangelicki przy ulicy Płockiej (okres międzywojenny)

Pierwsze echa reformacji pojawiły się w Mławie dość wcześnie. Już bowiem w 1529 r. kapituła płocka rozpatrywała sprawę księdza Jana, wikariusza z Mławy, który „porzuciwszy szatę duchowną” z powodzeniem głosił kazania luterzańskie i pociągnął za sobą wielu miejscowych mieszczan, po czym przeniósł się do sąsiednich Prus, gdzie założył własną rodzinę. Mławska wspólnota protestancka, licząca w różnych okresach historii miasta od kilkudziesięciu do blisko tysiąca wiernych, długi czas nie posiadała własnego miejsca kultu. W XVIII wieku ewangelicy gromadzili się na nabożeństwa w domach prywatnych na Studzieńcu. Na początku XIX wieku, już po zajęciu Mławy przez Prusaków (1795), na nabożeństwa niedzielne wynajmowano jedną z sal ratusza. Było tak aż do 1870 r., kiedy pobudowano zbór ewangelicki (widoczny na zdjęciu) przy zbiegu ulic Płockiej i Długiej, który dotrwał do lat siedemdziesiątych XX wieku. Przy ulicy Długiej funkcjonowała też szkoła elementarna należąca do Gminy Ewangelickiej.

## Nieistniejąca cerkiew św. Jerzego na terenie obecnego parku miejskiego (początek XX wieku)

Wzrastająca od połowy XIX wieku liczba Rosjan w Mławie, głównie urzędników i żołnierzy carskich wraz z rodzinami, spowodowała konieczność zorganizowania w mieście miejsca kultu prawosławnego. Początkowo do celów religijnych wykorzystywano kaplicę dawnego klasztoru misjonarskiego na Starym Rynku, przejętego przez władze carskie w 1864 r. Planowano nawet przebudowę budynku klasztornego na cerkiew, co jednak okazało się niemożliwe. Dlatego od 1875 r. rozpoczęto starania o jej budowę w innym miejscu, wybierając do tego celu zachodnią część obecnego parku miejskiego. Prace budowlane rozpoczęto w 1877 r., a konsekracja cerkwi św. Jerzego Zwycięzcy nastąpiła w 1879 r. Budynek cerkwi stanął dokładnie w miejscu, gdzie dziś znajduje się rzeźba legendarnej Muławy. Wybudowano też plebanię dla popa i jego rodziny (tzw. popówka), której budynek, choć nieco przebudowany, zachował się do dziś. Tereny okalające cerkiew i popówkę tworzyły oddzielny ogród, zwany „cerekwiakiem”. W 1926 r. zdewastowaną cerkiew rozebrano, a z pozyskanych cegieł pobudowano budynek Miejskiego Muzeum Regionalnego (obecnie Muzeum Ziemi Zawkrzeńskiej).





Dawny ratusz mławski (połowa XIX wieku)

Ratusz miejski, pochodzący z końca XVIII wieku, jest jedną z najstarszych budowli w Mławie. Pierwsza wiadomość na temat mławskiego ratusza pochodzi z 1545 r., kiedy to król Zygmunt Stary wydał przywilej zezwalający mieszkańcom na wybudowanie ratusza w „dogodniejszym miejscu”, co może sugerować, że ratusz istniał już wcześniej, w nieznanym bliżej miejscu. Wzniesiony w połowie XVI wieku ratusz spłonął w czasie pożaru miasta w 1692 r. Zachowany do dziś ratusz w stylu klasycyzmu Stanisława Augusta Poniatowskiego stanął na dawnych fundamentach w latach osiemdziesiątych XVIII wieku. Jest to budynek murowany

z cegły, otynkowany, z węglami wspartymi na wielkich głazach kamiennych, z charakterystycznym dachem mansardowym, krytym dachówką. Mieszczanie mławscy umieścili na nim łaciński napis: „Za panowania najjaśniejszego Stanisława Augusta z Bożej łaski króla Polski, wielkiego księcia Litwy, przy poparciu starosty mławskiego Adama Feliksa dwóch imion Piotrowicza, kosztem całego miasta Jego Królewskiej Mości Mławy, staraniem i pilnością sławetnego Stanisława Krokwińskiego, burmistrza mławskiego. Niech będzie jednaka sprawiedliwość dla biednych i bogaczy, mieszkańców i przybyszów. Roku Pańskiego 1789”.

## Mławski ratusz od strony północno-wschodniej (początek XX wieku)

Choć ratusz mławski był wielokrotnie przebudowywany i remontowany nie stracił przez wieki swojej pierwotnej funkcji. To właśnie w jego murach obradował burmistrz i radni miejscy, w nim sprawowano sądy i wydawano wyroki, tu przetrzymywano więźniów, tu również przyjmowano dostojnych gości oraz organizowano uroczyste przyjęcia. Przy wsparciu Michała Mostowskiego, dzierżawcy mławskiego Wójtostwa, przebudowano w 1846 r. wieżyczkę dzwonową na zegarową. W 1848 r. od strony północnej urządzono odwach.

W pobliżu ratusza, co widać dobrze na prezentowanym zdjęciu, a także w jego murach prowadzono handel. W tym celu do zachodniej ściany ratusza dobudowano w XIX wieku specjalne sukniennice (sklepy). We wrześniu 1939 r. ratusz został poważnie zniszczony, a następnie przebudowany. W czasie okupacji niemieckiej w gmachu ratuszowym mieściło się więzienie, gdzie przetrzymywano między innymi członków miejscowego ruchu oporu. Po 1945 r. ratusz odbudowano wraz z ośmioboczną wieżyczką, która została zniszczona w czasie działań wojennych.





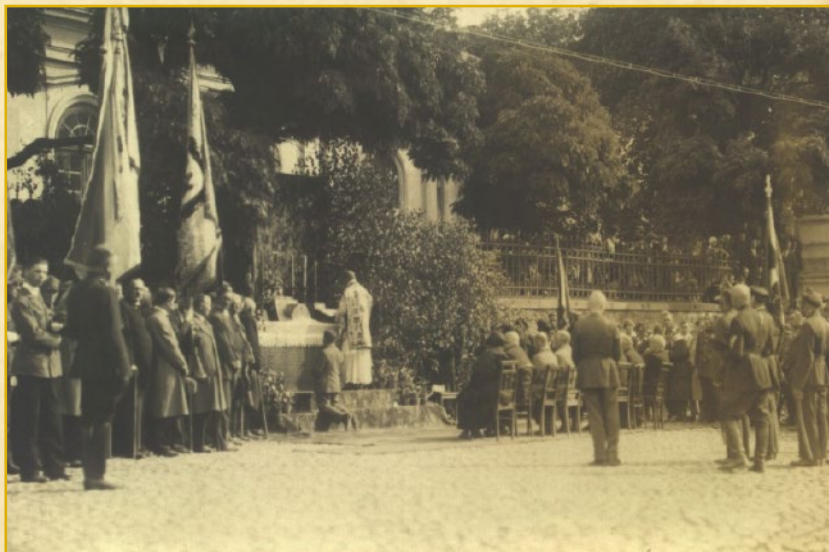
## Manifestacja patriotyczno-religijna na mławskim rynku (1905 r.)

W niedzielę 10 grudnia 1905 r. po Mszy odprawionej w kościele Świętej Trójcy około 6 tysięcy osób, w tym również wyznania mojżeszowego, udało się w pochodzie, z rozpostartymi chorągwiami z polskimi herbami i godłami, na cmentarz choleryczny w pobliżu ulicy Niborskiej. Tam uroczystie postawiono krzyż na mogile powstańca styczniowego zabitego w 1863 r. przez Rosjan. Po powrocie zgromadzeni obeszli trzykrotnie plac wokół kościoła, śpiewając „Jeszcze Polska nie zginęła”. Cały Stary Rynek był przystrojony flagami i godłami polskimi,

a wieczorem w oknach paliły się świece. Do zgromadzonych na rynku przemówili między innymi Zuzanna Morawska, słynna literatka i nauczycielka szkół mławskich, Janina Rudowska z miejscowego Towarzystwa Śpiewaczego „Lutnia”, a także adwokat Henryk Konic oraz urzędnik kolejowy Wacław Wojtulanis. Wzywali oni zgromadzonych do bezwzględnego domagania się wprowadzenia języka polskiego w szkołach, sądach i urzędach, większej autonomii dla dawnego Królestwa Polskiego oraz przestrzegania zasady solidarności i zgody narodowej. Na zdjęciu widoczny fragment południowo-zachodniej pierzei Starego Rynku.

## Msza dziękczynna za „Cud nad Wisłą” przed kościołem Świętej Trójcy (1920 r.)

Na zdjęciu msza dziękczynna na Starym Rynku, odprawiona przy ołtarzu polowym przez ks. dziekana Ludwika Sokolika, z udziałem wojska, władz miejskich i powiatowych, szkół i różnych organizacji oraz tłumów mieszkańców. Wydarzenia sierpniowe 1920 r. należały do jednych z najbardziej dramatycznych epizodów historii Mławy minionego stulecia. Po dwóch dniach zaciętych walk (9 i 10 sierpnia 1920 r.) między blisko 10 tysiącami żołnierzy rosyjskich i liczącymi zaledwie 1250 żołnierzy oddziałami polskimi (poległo około 150 żołnierzy polskich, 200 wzięto do niewoli), wojska sowieckie wdarły się miasta 10 sierpnia w południe, a dwie godziny później Mława została ostatecznie opanowana. Tego dnia prawie do wieczora trwały rabunki mieszkań prywatnych i sklepów. Zastraszona ludność w większości pozostała w domach lub częściowo opuściła miasto. Po dwóch tygodniach komunistycznych rządów w mieście, 21 sierpnia 1920 r. żołnierze 144 Pułku Strzelców Kresowych (później 71 Pułku Piechoty), pod dowództwem majora Mariana Ocetkiewicza, wspierani ogniem dział z pociągu pancernego „Danuta”, oswobodzili miasto.





## Powitanie prezydenta Ignacego Mościckiego na Starym Rynku w Mławie (1930 r.)

Na zdjęciu widoczna brama powitalna w północnej pierzei mławskiego rynku, gdzie 26 maja 1930 r. burmistrz Mławy Kazimierz Koszutski witał prezydenta RP Ignacego Mościckiego. Następnie prezydent wraz z przybyłymi gośćmi udał się do kościoła Świętej Trójcy, gdzie w imieniu duchowieństwa przemawiał dziekan mławski ks. Władysław Maron. Najważniejszym punktem wizyty prezydenckiej było spotkanie z władzami i radnymi w mławskim ratuszu. W czasie tego spotkania burmistrz Koszutski wręczył prezydentowi dyplom

honorowego obywatela miasta Mława. Po uroczystości w ratuszu prezydent Mościcki udał się do budynku „Lutni” (obecny gmach biblioteki), gdzie odbył się wystawny bankiet, w czasie którego przemawiali przedstawiciele społeczeństwa mławskiego. Ostatnim punktem wizyty w Mławie była defilada, którą Ignacy Mościcki przyjął z trybuny umieszczonej przed gmachem starostwa (obecny budynek policji przy zbiegu ulic Sienkiewicza i Kościuszki). W defiladzie uczestniczyły oddziały przysposobienia obronnego szkół średnich, uczniowie mławskich szkół, przedszkoli, dzieci z ochronki oraz przedstawiciele mławskich cechów.



## Ciąg kamienic we wschodniej pierzei Starego Rynku (początek XX wieku)

Po lewej stronie na pierwszym planie widoczna jedna z najpiękniejszych kamienic secesyjnych w Mławie (Stary Rynek 6), o bogatej dekoracji z różnymi motywami roślinnymi, zoomorficznymi i antropomorficznymi, wybudowana około 1905 r. W zwieńczeniu nad gzymszem koronacyjnym rzeźbiona naga półpostać kobiety z długimi włosami (stąd popularna nazwa „kamienica pod biustem”). Obok kamienica z elementami neorenesansowymi (Stary Rynek 7), wybudowana po 1907 r. Dalej niezachowany dom drewniany o konstrukcji sumi-kowo-łątkowej, pochodzący z początku minionego wieku, jedyny z drewnianych budynków na Starym Rynku, który przetrwał do lat osiemdziesiątych XX wieku. Obok niego biegł wąski przechód („miedzuch”), który łączył Stary Rynek z ulicą Wąską. Kolejne kamienice o malowanych fasadach, zostały przebudowane na przełomie XIX i XX wieku ze starszych budynków murowanych, pochodzących z połowy XIX wieku. Na balkonie jednej z nich, w dniu 11 sierpnia 1920 r., w czasie okupacji bolszewickiej Mławy, proklamowano nowy porządek społeczny w mieście i przejęcie władzy przez mławski Komitet Rewolucyjny. Na końcu tej pierzei (Stary Rynek 19) znajdowała się najwyższa spośród kamienic na mławskim rynku, której właścicielem był burmistrz Antoni Moszczyński. Została ona zniszczona przez wojska sowieckie w 1945 r.





## Dawne kamienice w północnej pierzei Starego Rynku (początek XX wieku)

Północna pierzeja mławskiego rynku zmieniała swój wygląd kilkakrotnie w ciągu XIX i pierwszej połowy XX wieku, o czym świadczą różne ryciny i zdjęcia. Widoczna na zdjęciu zabudowa z początku XX wieku została niemal w całości zniszczona w czasie II wojny światowej i przebudowana po 1945 r. Na zdjęciu widoczna po prawej stronie jedna z najstarszych i najpiękniejszych kamienic mławskich z drugiej połowy XIX wieku (Stary Rynek 8), w której mieściła się apteka Jana Hildebrandta, a później Piotra Barczyka, oraz sklep

blawatny Abrahama Biezuńskiego, ulubione miejsce spotkań mławskich syjonistów. To właśnie w pobliżu tej kamienicy w 1930 r. znajdowała się brama powitalna dla prezydenta Rzeczypospolitej Polskiej, profesora Ignacego Mościckiego. W jednym z budynków po lewej stronie (Stary Rynek 2) mieszkała od 1913 r. Zuzanna Morawska, znana polska pisarka, mławska nauczycielka, działaczka społeczna i filantropka. W domu tym znajdowała się również piekarnia turecka, obsługiwana przez autentycznych Turków ubranych w czerwone fezy, zaś w budynku narożnym (Stary Rynek 1) mieściła się restauracja, cukiernia i hotel Bronisława Orłowskiego, a w latach dwudziestych XX wieku również redakcje gazet: „Wiadomości Mławskich” i „Głosu Mazurskiego”.

Fragment zachodniej pierzei Starego Rynku  
od strony dawnego ogrodu misjonarskiego  
(początek XX wieku)

Na zdjęciu widoczny poniżej wież kościoła dach dawnego klasztoru księży misjonarzy (Stary Rynek 18), a dalej na prawo dawny budynek szkolny (Stary Rynek 17) oraz najstarszy z zachowanych w mieście domów rzemieślniczych (Stary Rynek 16). Drugi z wymienionych tu domów, noszący w swej bryle wyraźne cechy architektury późnobarokowej, został dobudowany do kompleksu klasztorowego w 1784 r. Był to budynek piętrowy, murowany, pokryty dachówką. Wewnątrz na parterze mieściła się szkoła elementarna, a naprzeciw mieszkanie dla organista, natomiast na piętrze urządzono bibliotekę. Jeszcze starszą metryką posiada dom parterowy z poddaszem przy ul. Stary Rynek 16, który został wzniesiony około połowy XVIII wieku na głębokich fundamentach z kamienia. Jest to ciekawy przykład małomiasteczkowego domu rzemieślniczego. W XIX wieku w domu tym mieścił się po jednej stronie sklep (pierwotnie zapewne warsztat rzemieślniczy) wraz z pokojem i kuchnią, a po drugiej stronie dwa pokoje z kuchnią. Kolejne dwa pokoje znajdowały się na poddaszu. Obok domu prowadził wprost z rynku wąski przechód, pokryty okapem dachu („miedzuch”), który był wykorzystywany przez mieszkańców Mławy jeszcze 20 lat temu.





## Oddziały niemieckie na Starym Rynku w Mławie (lipiec 1915 r.)

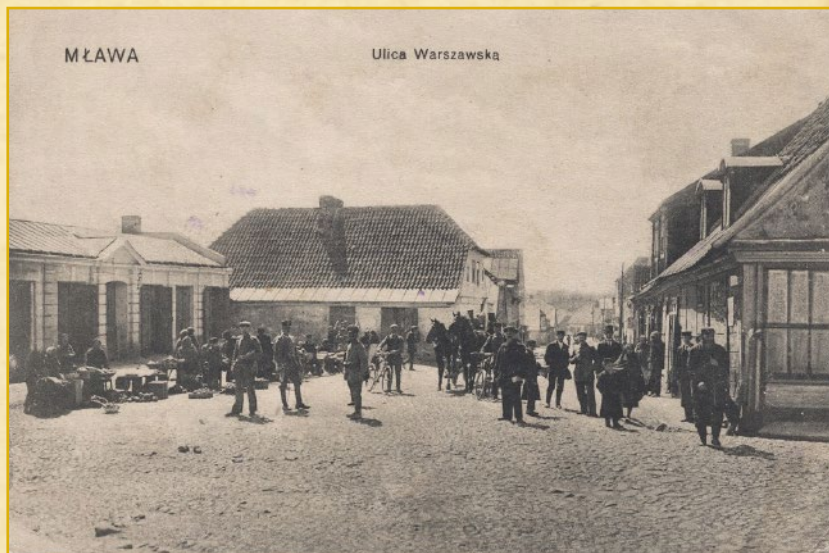
W lipcu 1915 r. oddziały pruskie zajęły Mławę i rozpoczęła się trzyletnia okupacja niemiecka miasta. Na zdjęciu moment wkroczenia oddziałów niemieckich do centrum Mławy. Dobrze widoczna dawna zabudowa południowej pierzei Starego Rynku, która swoimi korzeniami sięgała okresu średniowiecza, o czym świadczą badania archeologiczne prowadzone w miejscu dzisiejszego kina. To tu funkcjonował słynny skład żelaza i wyrobów żelaznych Chaima Eliasza Perły (Stary Rynek 22), a także dom handlowy braci Franków oraz hotel

(Stary Rynek 25). Od połowy lat dwudziestych XIX wieku na południe od tej pierzei rozciągała się dawna dzielnica żydowska. Podobnie jak w pierzei zachodniej i wschodniej, również i tu dawną zabudowę przecinał w połowie wąski przechód („miedzuch”). Zabudowa pierzei południowej uległa zniszczeniu w czasie II wojny światowej, a jej miejsce zajęła na przełomie lat pięćdziesiątych i sześćdziesiątych zabudowa w stylu socrealizmu.

## Dawny plac targowy (przyrynek) przy zbiegu ulicy Krzynowłodzkiej i Warszawskiej (początek XX wieku)

Na wschód od pierzei południowej, tuż przy skrzyżowaniu dawnej ulicy Krzynowłodzkiej (obecnie 18 Stycznia) i Warszawskiej, znajdował się niewielki plac targowy, tzw. przyrynek, na którym przez wiele lat mieścił się targ rybny. Pod koniec XIX wieku wzniesiono w tym miejscu murowane kramy z czerwonej cegły na kamiennej podmurówce (widoczne na zdjęciu po lewej stronie). Od strony południowej zamknięcie tego placu stanowił murowany dom z XVIII wieku (również widoczny na zdjęciu), zbudowany z cegły na fundamencie z kamienia polnego i kryty dachówką (ul. Warszawska 3).

Był to typowy dom małomiasteczkowy i jeden z najstarszych tego rodzaju budynków w Mławie, który przetrwał dwie wojny światowe. Zarówno kramy, jak i zabytkowy dom przy ulicy Warszawskiej 3 zostały rozebrane na przełomie lat osiemdziesiątych i dziewięćdziesiątych minionego wieku, z niewątpliwą stratą dla architektury dawnej Mławy. W ich miejscu powstał kompleks nowoczesnych budynków o charakterze mieszkalno-użytkowym.





Dawna ulica Niborska (początek XX wieku)

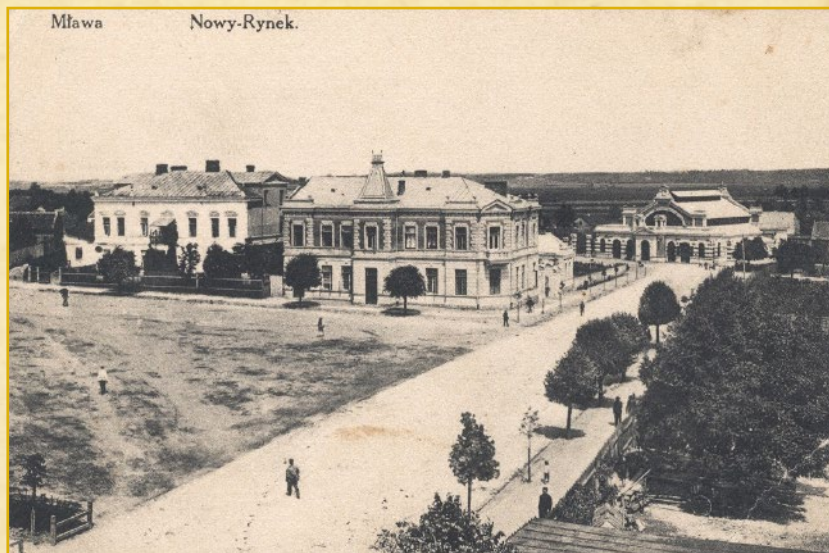
Niezachowany fragment dawnej ulicy Niborskiej (dziś Padlewskiego), zniszczony częściowo we wrześniu 1939 r. i następnie zniwelowany przez Niemców, którzy dokonali przesunięcia ulicy w kierunku zachodnim. Dziś w tym miejscu stoją bloki przy ulicy Narutowicza. Ulica Niborska stanowiła fragment starego traktu drożnego łączącego Mławę z leżącą w Prusach Nidzicą, zwaną na Mazowszu Niborkiem (stąd nazwa ulicy). Na pierwszym planie po prawej stronie widać okazały budynek drewniany z XVIII wieku, w którym

kwaterował marszałek wojsk napoleońskich Jan Chrzyciel Bernadotte, późniejszy król szwedzki, w czasie kampanii napoleońskiej w 1806 r. W domu obok mieszkała przez długie lata rodzina doktora Alojzego Korzybskiego, pracującego w mławskim szpitalu św. Wojciecha, zmarłego w 1930 r. To w tym domu 4 czerwca 1906 r. przyszedł na świat profesor Tadeusz Korzybski, absolwent mławskiego Liceum im. Stanisława Wyspiańskiego oraz Uniwersytetu Jagiellońskiego i Uniwersytetu Jana Kazimierza we Lwowie, wybitny polski biochemik, twórca polskiej penicyliny.

## Widok Nowego Rynku oraz fragmentu ulicy Ogrodowej (początek XX wieku)

Nowy Rynek zajmował północno-wschodnią część obecnego parku miejskiego. Został przeniesiony w to miejsce w połowie XIX wieku z Zielonego Rynku (dziś Plac 1 Maja), gdzie urządzono wówczas ogród spacerowy. W czasie I wojny światowej władze niemieckiej zlikwidowały rynek i włączyły jego teren do parku miejskiego. Na zdjęciu – patrząc od lewej strony – widać budynek dawnej Kasy Powiatowej (ul. Reymonta 2), wzniesiony w 1906 r. w stylu klasycystyczno-neorenesansowym. Od 1945 r. mieścił się w nim Powiatowy

Urząd Bezpieczeństwa. To właśnie tu miała miejsce słynna akcja odbicia uwięzionych „żołnierzy wyklętych” w nocy z 2 na 3 czerwca 1945 r., którą dowodził Zacheusz Nowowiejski „Jeż” i Waclaw Grabowski „Puszczyc”. Obok (ul. Reymonta 1) budynek z przełomu XIX i XX wieku, zbudowany w stylu eklektycznym z przewagą elementów neorenesansowych, najprawdopodobniej zaprojektowany przez Stefana Usakiewicza, architekta powiatu mławskiego. Mieścił się w nim Urząd Finansowy, potem Urząd Skarbowy, a po 1945 r. Urząd Pocztowy. W głębi widoczny budynek hali targowej (ul. Żwirki 22), zbudowanej w 1902 r. w stylu eklektyczno-secesyjnym, według projektu Stefana Usakiewicza, dorównującej rozmachem słynnym Halom Mirowskim w Warszawie. Wewnątrz hali mieściło się 36 sklepików (jatek) w dwóch rzędach oraz sklepy do handlu rybami. Każdy z tych sklepów posiadał w piwnicy specjalną lodownię, gdzie przechowywano mięso, wędliny i ryby. Wieżba dachowa hali wspierała się na czternastu drewnianych słupach, a całość pokryta była blachą ocynkowaną. Od strony południowej budynek zdobiła siedmioosiowa elewacja, którą można podziwiać do dziś.





Widok dawnej ulicy Ogrodowej (początek XX wieku)

Na zdjęciu dawna ulica Ogrodowa (obecnie Żeromskiego) widziana od strony hali targowej. Po lewej stronie, na rogu dawnej ulicy Działdowskiej 13 (później Żwirki) i Ogrodowej jedna z najokazalszych mławskich kamienic w stylu secesyjnym, zbudowana na początku XX wieku, należąca do rodziny Cybulskich. W latach trzydziestych mieściła się tu siedziba Związku Rzemieślników Chrześcijańskich, którego przewodniczącym był mławski szewc Mikołaj Cybulski, znany ze swych prawicowych poglądów. Kamienica została zniszczona w czasie

II wojny światowej. Po drugiej stronie jedna z ciekawszych kamienic mławskich (ul. Żeromskiego 5), wybudowana przed I wojną światową w stylu modernistycznym, ale z silnymi nawiązaniem do secesji, zarówno w zewnętrznych elementach architektonicznych, jak i w wystroju wewnątrz.



# Mława...

...to miasto powiatowe na północnym Mazowszu, położone na Wysoczyźnie Ciechanowskiej, nad rzeką Mławką. Miasto leży tuż przy granicy z województwem warmińsko-mazurskim. Liczba ludności przekracza 30 000 osób. Przez Mławę przebiega droga krajowa nr 7.

Najstarsze wzmianki na temat powiatu mławskiego w źródłach pisanych sięgają początku XV w. – 1418 r., jednak „dokumentem lokacyjnym” odnoszącym się do miasta Mławy, spisany po łacinie w dniu 13 lipca 1429 r., był dokument, z którego dowiadujemy się, że trzej książęta mazowieccy: Ziemowit, Kazimierz II i Władysław I nadali przywilej założenia miasta Mława. Nie znaczy to, że Mława wcześniej nie istniała. Była od dawien dawna starym osiedlem, ale nie korzystała z prawa chełmińskiego. Wraz z lokacją Mławy znaczenie tego miasta, jako ważnego ośrodka handlowego i politycznego – będącego stolicą powiatu, a wkrótce całej ziemi zawkrzeńskiej, stałe wzrastało. Na podstawie źródeł historycz-

nych z XV i początku XVI wieku można zaobserwować powolny, ale systematyczny, proces „historycznego budzenia się” Mławy. W dokumencie z 1430 r. pojawiają się pierwsi mieszczanie mławscy: krawiec Paweł oraz szewc Stanisław. Rok 1477 to prawdopodobnie data wzniesienia murowanego kościoła parafialnego pw. św. Trójcy. Po włączeniu w 1529 roku Mazowsza do Korony, Mława stała się ważnym ośrodkiem handlowym z Prusami. Wiodła wówczas prymat w handlu bydłem. W drugiej połowie XIX wieku nastąpił intensywny rozwój miasta. W 1877 r. oddano do użytku linię kolejową, wybudowano dworzec kolejowy, komorę celną i warsztaty. Odbiciem rozwoju gospodarczego oraz zamożności miasta były powstałe w tym czasie budowle, m.in. w roku 1856 szpital św. Wojciecha (wybudowany ze składek mieszkańców) oraz synagoga zbudowana przez Żydów, w roku 1870 – Niemcy zbudowali zbór ewangelicki, a w roku 1879 - władze carskie oddały do użytku cerkiew. W najważniejszych częściach miasta mieszczanie wznosili duże, murowane, secesyjne kamienice.

Istotnym wydarzeniem w historii Mławy była tzw. bitwa pod Mławą, która miała miejsce



na północ od Mławy między 1 i 3 września 1939 roku. Była to jedna z pierwszych bitew podczas II wojny światowej. Bitwa pod Mławą to nie tylko jedna z najważniejszych bitew kampanii wrześniowej, ale też perfekcyjny przykład zalet i wad obydwu stron. Przewaga niemiecka (poza przewagą w lotnictwie) na Mazowszu Północnym nie była decydująca (9 dywizji, w tym jedna – słaba – dywizja pancerna przeciw 6 dywizjom i 4 brygadam – trzem kawalerii i jednej obrony narodowej – po stronie polskiej), bagnisty i pocięty rzekami teren sprzyjał obronie. Obronę wspierały też liczne stałe i polowe fortyfikacje: twierdza modlińska, stare (ale unowocześnione) forty na linii Narwi, fortyfikacje mławskie.

# Decyzje i pozwolenia

Zakład posiada odpowiednie pozwolenia i decyzje administracyjne, by oferować usługi w zakresie:

- przyjmowanie odpadów komunalnych do przekształcania z wykorzystaniem instalacji MBP
- przyjmowanie odpadów komunalnych do zagospodarowania w procesie odzysku
- przyjmowanie odpadów komunalnych do unieszkodliwiania poprzez składowanie
- przyjmowanie odpadów po mechanicznej obróbce do produkcji paliwa alternatywnego
- odbiór śmieciarkami odpadów komunalnych od odbiorców indywidualnych i firm

## Produkcja paliwa alternatywnego

Paliwo alternatywne (PA) ma różne nazwy w Europie: RDF (ang. Refuse Derived Fuel), SRF (Solid Recovered Fuel), EBS (niem. Sekundärbrennstoffe), SBS (niem. Ersatzbrennstoffe), jak również wiele innych. Definicja paliwa alternatywnego zgodnie z normą europejską brzmi następująco: jest to paliwo o unormowanych właściwościach jakościowych takich jak wartość opałowa, zawartość chloru, zawartość metali śladowych, wytworzone z odpadów innych niż niebezpieczne, wykorzystywane jako źródło energii w procesach spalania lub współspalania odpadów.

Produkcja tego paliwa podlega specjalnej kontroli i nadzorowi, by spełniało odpowiednie normy jakościowe. ZUK USKOM Sp. z o.o. prowadzi obecnie produkcję paliwa alternatywnego w trzech lokalizacjach: w Kosinach Bartosowych, Różankach oraz w Wawrzyńkach. Odbiorcą paliwa alternatywnego są zlokalizowane w Polsce cementownie. Rozwijając ich produkcję firma przyczynia się do przyjaznego środowiska zagospodarowania odpadów - ograniczając strumień odpadów kierowanych na składowiska oraz pozwalając na zastąpienie węgla u odbiorców. Dzięki tej działalności zasoby paliw kopalnych zachowywane są dla przyszłych pokoleń, oraz wypełniane są zobowiązania Polski względem UE w zakresie ochrony środowiska.



# Technologia w zgodzie z naturą

Technologicznie firma należy do ścisłego grona przedsiębiorców, które w swojej pracy stosują najnowsze osiągnięcia nauki. Dzięki temu gwarantuje wysokie standardy funkcjonowania oraz działania zmierzające do ochrony środowiska. Obecnie Polska stoi przed problemem roztropnego gospodarowania odpadami. Uskom jest konkretną odpowiedzią na problem dotyczący nas wszystkich - prawidłowego zagospodarowania odpadów.

## Wspierając nasze działania, chronisz środowisko!

Zakład Usług Komunalnych USKOM Sp. z o.o. dzieli się w obrębie Mławy na dwa oddziały:

- pierwszy dział stanowi Zakład Odzysku i Biostabilizacji Odpadów Komunalnych w Kosinach Bartosowych;
- drugi dział stanowi Sortownia Odpadów Komunalnych w Uniszczach Cegielnia, łącząc w jednolitą całość składowisko odpadów komunalnych oraz mechaniczno-biologiczne przetwarzanie odpadów komunalnych.

## Opis technologiczny

Zadaniem znajdującego się w obrębie Mławy, Zakładu Usług Komunalnych USKOM Sp. z o.o. jest przyjęcie odpadów komunalnych, sortowanie, ewentualne belowanie w kostki, lub składowanie na składowisku odpadów, a także rozdrobnienie odpadów, suszenie w biologicznych reaktorach oraz poddanie obróbce mechanicznej, mającej na celu frakcjonowanie odpadów w celu uzyskania paliwa alternatywnego (RDF).

Głównym celem biosuszenia jest uzyskanie w jak najkrótszym czasie wysoko jakościowego stałego paliwa zastępczego przy udziale procesów biologicznych. Jest to osiągane poprzez: zwiększenie wartości opałowej przy obniżeniu zawartości wody w odpadach, a także ograniczenie pełnego rozkładu biochemicznego materii organicznej. Dodatkowo, wysuszony materiał jest łatwiejszy do przetwarzania w dalszych procesach mechanicznych z powodu obniżonej adhezji. Materiał taki jest stabilny i łatwy w krótkoterminowym magazynowaniu i transporcie. Poddanie odpadów obróbce mechanicznej na liniach technologicznych ma na celu odseparowanie m.in. frakcji metalicznej oraz frakcji palnej, nadającej się ostatecznie na paliwo alternatywne. Paliwo to jest magazynowane i dosuszane, by zostało wykorzystane do bezpiecznego spalania w piecach cementowych, w których istnieją odpowiednie do tego warunki (bardzo wysoka temperatura spalania, dostatecznie długi okres przebywania w piecu pozwalający na rozpad niebezpiecznych związków chemicznych, oraz najnowocześniejsze, monitorowane całodobowo systemy oczyszczania spalin).



USKOM inwestuje

## Najnowsze inwestycje mławskiego Zakładu Usług Komunalnych poza naszym powiatem

12 listopada 2012 r. odbyło się otwarcie supernowoczesnego zakładu odzysku odpadów komunalnych. Inwestycja zrealizowana jest w gminie Susz, w województwie warmińsko-mazurskim. Koszt budowy instalacji to ponad 37 milionów złotych.



Podpisanie aktu erekcyjnego przypieczętowało realizację inwestycji



Uroczyste wkopanie kamienia węgielnego pod supernowoczesny zakład przez burmistrza miasta Susz Krzysztofa Pietrzykowskiego (z lewej) oraz inwestora, prezesa USKOM-u Janusza Arenta



Na uroczystym rozpoczęciu inwestycji obecny był między innymi senator Stanisław Gorczyca (przy mikrofonie)



Otwarcia zakładu dokonują (od lewej): Janusz Arent, prezes USKOM-u, poseł Mirosław Koźlakiewicz, wicepremier Waldemar Pawlak, poseł Aleksander Sopiński, poseł Stanisław Żelichowski oraz Zbigniew Kleniewski, wójt gminy Wiśniewo

### Wicepremier uroczyście otworzył inwestycję mławskiego USKOM-u

29 września 2011 r. w Kosinach Bartosowych, w gminie Wiśniewo, otwarto kolejną inwestycję mławskiego USKOM-u. Supernowoczesny zakład odzyskiwania odpadów komunalnych został wybudowany w niespełna pół roku. Otwarcia dokonał wicepremier polskiego rządu Waldemar Pawlak. Projekt „Innowacyjny proces biostabilizacji w przedsiębiorstwie USKOM” współfinansowany był z Europejskiego Funduszu Rozwoju Regionalnego w ramach Programu Operacyjnego Innowacyjna Gospodarka na lata 2007-2013. Wartość inwestycji to 20 milionów 668 tysięcy złotych, z czego udział Unii Europejskiej wyniósł ponad 8 i pół miliona.

## Secesyjna kamienica przy ulicy Żeromskiego 4 (początek XX wieku)

Kamienica na rogu ulicy Klasztornej (3 Maja) i Ogrodowej (Żeromskiego), wybudowana w latach 1906-1908 w stylu secesyjnym to jedna z najciekawszych tego rodzaju budowli w mieście. Zbudowana na planie zbliżonym do prostokąta, ścięta skośnie na narożu, o bogatej dekoracji charakterystycznej dla architektury secesyjnej. Uwagę przyciągają między innymi trójkątne szczyty, w których znajdują się głowy kobiece. Od początku był to budynek o charakterze usługowo-mieszkalnym. Przed I wojną światową funkcjonowała w nim restauracja i hotel „Victoria”. Również w okresie międzywojennym mieściła się tu restauracja oraz hotel „Polski”. W kamienicy tej mieszkał doktor Józef Ostaszewski, dyrektor Szpitala Powiatowego, społecznik, regionalista i filantrop, prezes Towarzystwa Przyjaciół Mławy, Towarzystwa Śpiewaczego „Lutnia” i wydawca „Gazety Mławskiej”. W 1938 r. pięć ósmych nieruchomości kupił doktor Adrian Laskowski i dlatego od tej pory nazywa się ją „kamienicą Laskowskich”. W okresie II wojny działał tu hotel „Am Park”, a od 1947 r. hotel i restauracja „Pod Jaworem”.





## Secesyjna kamienica przy ulicy Żwirki II (okres międzywojenny)

Kamienica zbudowana w latach 1900-1905 u zbiegu ówczesnej ulicy Działdowskiej (później Żwirki) i Wilczej (później Wigury). Wzniesiona na planie zbliżonym do prostokąta, ze ściętym narożnikiem, w stylu secesyjnym. Na parterze mieściła się restauracja Gilla i sklep spożywczy Margulesa, a na pierwszym i drugim piętrze mieszkania. Od lat dwudziestych stała się własnością rodziny Wódkiewiczów i stąd nazywana jest popularnie „kamienicą Wódkiewiczów”. Według wspomnień właścicieli była pierwszą w Mławie kamienicą,

w której wnętrzach zainstalowano sanitariaty. Uszkodzona nieznacznie we wrześniu 1939 r. została odnowiona i przetrwała do dnia dzisiejszego. Wschodnia ściana tej kamienicy wraz z widocznymi przy niej budynkami wyznaczały ciąg architektoniczny późniejszej ulicy Wigury, która stanowiła fragment dawnej ulicy Długiej, zwanej też Tylną i Stodolną, która jeszcze w połowie XIX wieku łączyła ulicę Płocką z Wójtostwem (stąd jej nazwa „Długa”). Po wytyczeniu ulicy Nowej (dziś 3 Maja) oraz przesunięciu dzisiejszej ulicy Długiej w kierunku zachodnim jako przedłużenie ulicy Ogrodowej, ten dawny trakt komunikacyjny przestał funkcjonować, choć jego ślady pozostały widoczne do dzisiaj.

## Nieistniejący budynek przy dawnej ulicy Działdowskiej (okres międzywojenny)

Na zdjęciu nieistniejący już murowany budynek piętrowy z końca XIX wieku, wzniesiony w stylu klasycyzującym, z rozbudowanym poddaszem, będący własnością mławskiego młynarza Rudolfa Wiśniewskiego. Był to typowy budynek usługowo-mieszkalny. Parter zajmowały sklepy i restauracja. Natomiast na piętrze tego budynku mieścił się czteropokojowy lokal należący do Mławskiego Towarzystwa Śpiewaczego „Lutnia”, powstałego w 1901 r. Poza oficjalną działalnością społeczno-kulturalną organizatorzy tego towarzystwa starali się również o podtrzymywanie ducha narodowego wśród lokalnych elit, między innymi poprzez organizowanie obchodów polskich rocznic historycznych, a także koncertów, przedstawień i różnych odczytów. Po przeniesieniu się „Lutni” do budynku resursy obywatelskiej (obecny budynek biblioteki) w budynku Rudolfa Wiśniewskiego działała resursa rzemieślnicza, skupiająca mławskich rzemieślników wielu profesji. Budynek ten został zniszczony w okresie II wojny światowej i następnie rozebrany.





## Budynek dawnej resursy obywatelskiej przy ulicy 3 Maja 5 (początek XX wieku)

Budynek resursy obywatelskiej na rogu dawnej ulicy Klasztornej i Ogrodowej został zbudowany w latach 1898-1899. Jego uroczyste otwarcie nastąpiło 17 września 1899 r., w obecności miejscowych władz oraz ks. Stanisława Ordon, który dokonał jego poświęcenia. W nowym budynku na parterze znajdowały się dwa duże pokoje, gdzie miała swoją siedzibę resursa obywatelska, a na piętrze była obszerna sala widowiskowa ze sceną i garderobami, pokój stołowy, bufet i damski buduar. W 1902 r. władze miejskie zwróciły się do ministra spraw we-

wnętrznych o pozwolenie na wykonanie przybudówki do gmachu resursy od strony południowej, w której miały się znajdować pomieszczenia na wozy strażackie, sala narad oraz sala do gimnastyki. Władze ministerialne udzieliły takiej zgody i budynek został rozbudowany. Od dnia 1 lipca 1910 r. budynek przejęło Mławskie Towarzystwo Śpiewacze „Lutnia”. W latach 1926-1927 dobudowano do niego budynek Miejskiego Muzeum Regionalnego. Po wojnie w gmachu dawnej resursy mieściła się Biblioteka Miejska, Miejski Dom Kultury, a także kino „Lutnia”. Część budynku ciągle była użytkowana przez Ochotniczą Straż Pożarną. Obecnie w gmachu tym mieści się Miejska Biblioteka Publiczna oraz Stacja Naukowa im. prof. Stanisława Herbsta.



## Członkowie Ochotniczej Straży Pożarnej w Mławie na ulicy 3 Maja (okres międzywojenny)

Na zdjęciu widoczny po lewej stronie dawny ogród misjonarski wraz z budynkiem, w którym mieścił się później Dom Katolicki, a dalej wieża strażacka oraz zabudowania z tyłu budynku Miejskiego Muzeum Regionalnego i dawnej resursy obywatelskiej (3 Maja 5). W nich mieściła się mławska Ochotnicza Straż Pożarna. Początki organizacji mławskiego Towarzystwa Ognioowego sięgają końca lat siedemdziesiątych XIX wieku. Uroczyste otwarcie Straży Ogniowej w Mławie nastąpiło 8 maja 1881 r. Dla usprawnienia akcji ratowniczych w 1884 r. miasto zostało podzielone na pięć kwartałów (rewirów), a w 1906 r. liczbę rewirów zmniejszono do czterech. W 1927 r. na budynku mławskiej remizy zainstalowano syrenę elektryczną. Rok później mławska straż otrzymała trzy samochody strażackie („Baśkę”, „Zygmunta” i „Stacha”), a ponadto autopogotowie i autocysterne. Mławska strażnica (remiza) aż do lat siedemdziesiątych XX wieku mieściła się w budynku przy obecnej ulicy Żeromskiego, obok biblioteki.





Budynek dawnej Szkoły Handlowej oraz fragment parku miejskiego (początek XX wieku)

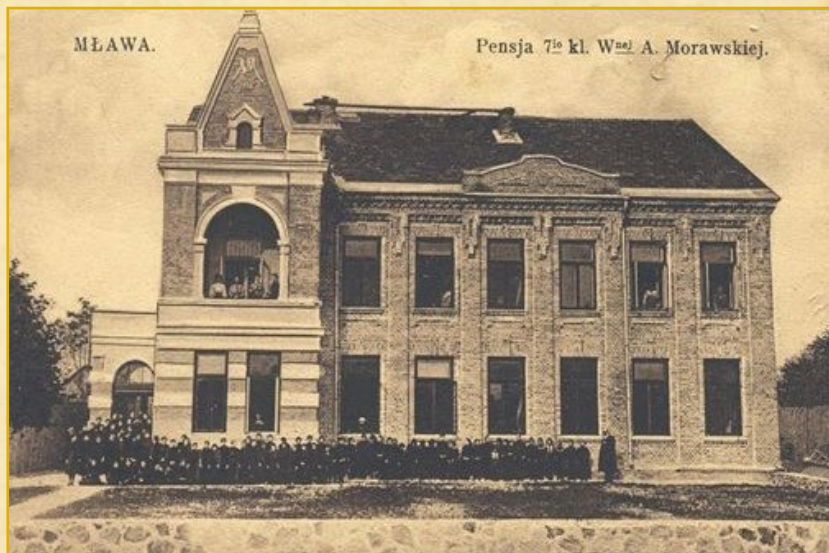
Na zdjęciu widoczny fragment parku miejskiego powstałego w 1897 r. Dalej fragment ulicy Wyspiańskiego (dawnej Monopolowej) i ulicy Bagno oraz budynki dawnego monopolu spirytusowego, przejętego w 1905 r. na potrzeby szkolne. Na horyzoncie widoczny jeden z wiatraków, które otaczały dawną Mławę. Dzisiejsze I Liceum Ogólnokształcące im. Stanisława Wyspiańskiego, dawna Szkoła Handlowa, była bezpośrednią następczynią dawnej szkoły powiatowej, zlikwidowanej w 1869 r. Inicjatywa powstania w Mławie

męskiej Szkoły Handlowej zrodziła się już w 1903 r., ale jej uroczyste otwarcie nastąpiło dopiero 3 września 1906 r. W 1916 r. przemianowano ją na Gimnazjum Filologiczne. W 1921 r. szkoła została przekazana na własność państwa polskiego i od tej pory nadano jej nazwę Gimnazjum Państwowego im. Stanisława Wyspiańskiego. Od roku szkolnego 1934/1935 stała się szkołą koedukacyjną. W 1937 r. nadbudowano nad dawnym budynkiem monopolowym piętro. W czasie wojny budynek szkoły został zajęty przez żandarmerię niemiecką. Spalony częściowo w styczniu 1945 r. przez wojska sowieckie, został odbudowany dopiero w 1948 r. Jednak szkoła działała już od lutego 1945 r., mieszcząc się początkowo w dwóch niespalonych budynkach przy ulicy Wyspiańskiego oraz budynku przy ulicy Czernikowa (obecnie Aleje Józefa Piłsudskiego).

## Budynek dawnej pensji Antoniny Mrozowskiej przy ul. Sienkiewicza (początek XX wieku)

Widoczny na zdjęciu budynek dawnej pensji powstał w 1906 r. i zachował się do dziś (zniszczono natomiast dawny ogród szkolny znajdujący się z tyłu budynku). Pensja Antoniny Mrozowskiej (Żeński Zakład Wychowawczo-Naukowy) została założona w 1892 r. w jednym z budynków przy Zielonym Rynku, a następnie została przeniesiona do budynku narożnego przy ulicy Niborskiej i Dzierzgowskiej. Początkowo była to szkoła czteroklasowa, a od 1920 r. działała jako ośmioklasowe gimnazjum żeńskie z prawami szkoły państwowej.

Jedną z nauczycielek tejże szkoły była znana literatka Zuzanna Morawska. W 1935 r. budynek przejął doktor Józef Witwicki, organizując w nim szpital. Natomiast działające w niej gimnazjum zostało przeniesione do „budynku Baranowskiego”, w północnej pierzei Starego Rynku. W 1936 r. szkoła została złączona z Gimnazjum Państwowym im. Stanisława Wyspiańskiego. Po 1945 r. wrócono do funkcji szkolnej budynku przy ulicy Sienkiewicza 4. Działo w nim między innymi Technikum Gastronomiczne i Techników Hotelarskie (późniejszy Zespół Szkół nr 2).





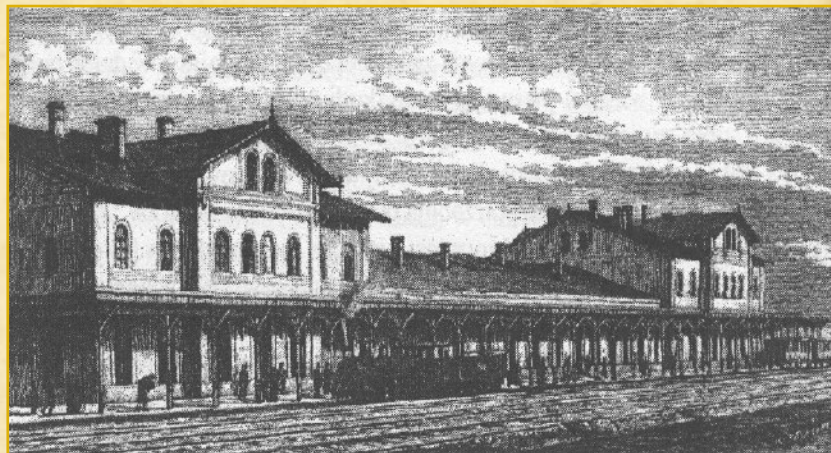
Budynek dawnego Seminarium Nauczycielskiego przy ulicy Warszawskiej 52 (okres międzywojenny)

Państwowe Seminarium Nauczycielskie Męskie im. Stanisława Żółkiewskiego w Mławie zostało założone w budynku dawnych koszar carskich przy ulicy Warszawskiej 52 (obecnie mieści się tam Zespół Placówek Oświatowych nr 1). Szkoła powstała we wrześniu 1918 r. i funkcjonowała do końca czerwca 1936 r. Jej mury opuściło 216 wychowanków, z których wielu w okresie okupacji, a także w okresie powojennym zapisało się na stałe w historii szkolnictwa na terenie powiatu mławskiego, a również w najnowszej historii Mazowsza

i Polski. Jeden z jej absolwentów, Henryk Bralski, tak pisał po latach: „Jako absolwent Państwowego Seminarium Nauczycielskiego w Mławie mam dotąd wielki sentyment dla tej szkoły, a ściślej mówiąc, dla ludzi, którzy w tych trudnych latach wychowywali i wprowadzali nas w ten bogaty świat współczesnej kultury polskiej i ogólnoludzkiej. W ciągu swego życia przeszedłem wiele dróg i uczestniczyłem w pracy wielu zakładów wychowawczych i naukowych, ale żaden z nich nie wywarł na mnie tak wielkiego wpływu, jak ta właśnie średnia szkoła w Mławie. Decydującym momentem był tu zapewne fakt, że siła oddziaływania tej szkoły przypadła na młodzieńczy okres mojego życia, na czas kształtowania się podstaw mojej osobowości, podczas gdy inne zakłady i uczelnie pogłębiały tylko osiągnięty dotychczas przeze mnie rozwój. Stąd obraz tej placówki pozostaje w mojej pamięci tak żywy, że przesłania wszystko, co potem mogło być ważne”.

## Dawny budynek stacji Kolei Nadwiślańskiej w Mławie (koniec XIX wieku)

Uroczyste otwarcie Kolei Nadwiślańskiej łączącej Mławę z Kownem nastąpiło 17 sierpnia 1877 r., zaś dwa tygodnie później (1 września 1877 r.) została oddana do użytku Kolej Marienbursko-Mławska, łącząca Mławę z Malborkiem. I tak właśnie Mława stała się stacją graniczną. Już w 1876 r. Towarzystwo Drogi Żelaznej Nadwiślańskiej, na czele którego stał znany warszawski potentat finansowy, hrabia Leopold Kronenberg, wraz z synami: Leopoldem i Stanisławem, nabyło od wsi Wola Łomska około 200 morgów ziemi, celem budowy dworca kolejowego oraz torowiska. W ciągu niespełna trzech lat wybudowało na Wólce kompleks budynków kolejowych i celnych. Dworzec mławski należał do największych i najlepiej wyposażonych na całej trasie Kolei Nadwiślańskiej, a koszt jego budowy wyniósł ponad 320 tysięcy rubli. W głównym budynku reprezentacyjnym znajdował się zespół pomieszczeń służbowych, sale pasażerskie (dla trzech klas podróźnych), sala odprawy granicznej, apartamenty dla gości oraz mieszkania dla urzędników kolejowych i celnych.





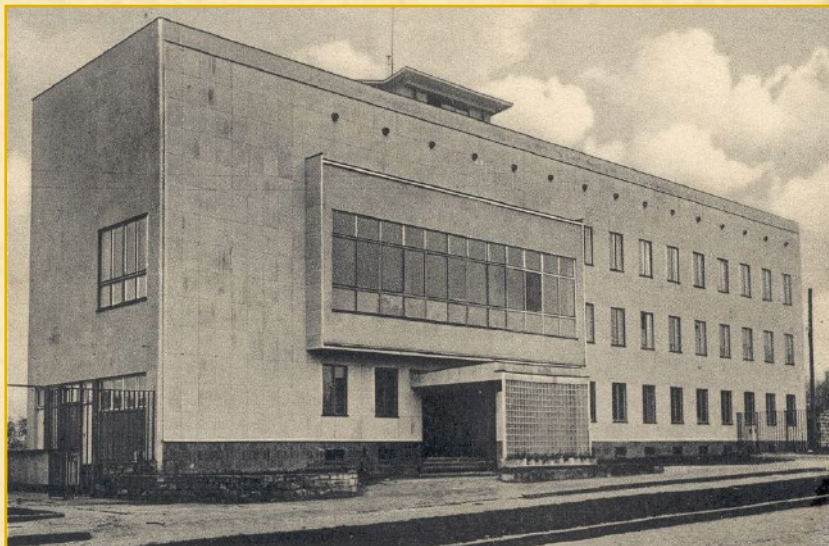
## Budynek dawnej Komory Celnej w Mławie (koniec XIX wieku)

Budynek Komory Celnej, zachowany do dziś (obecnie ulica Kolejowa), powstał w tym samym okresie co budynek dworca Kolei Nadwiślańskiej (lata siedemdziesiąte XIX wieku). Jest to jeden z nielicznych już w Mławie świadectw jej dawnego nadgranicznego położenia. Tak pisał dawny celnik mławski Kazimierz Elwertowski: „Komora celna mieściła się w okazałych budynkach obok dworca wzdłuż torów kolejowych. W jednym z nich były biura urzędu i mieszkanie dyrektora, a w drugim kilkanaście wygodnych mieszkań dla urzędników

i tyleż skromniejszych dla służby niższej”. Przypomnijmy, że już od czasów średniowiecznych (przed 1498 r.) w Mławie funkcjonowała komora celna, której podlegały wówczas trzy inne komory (tzw. przykomorki), znajdujące się w Długokątach, Nicku oraz Lubowidzu. Dzięki wspomnianej komorze miasto stanowiło ważny ośrodek w handlu tranzytowym wołami, bydłem oraz końmi, pędzonymi na targi pruskie z Rusi, Wołynia, Podola i Mołdawii, których „siła przechodzi przez Mławę”, jak zanotował lustrator dóbr królewskich z 1570 i 1616 r.

## Budynek banku przy ulicy Lelewela (II wojna światowa)

Budynek Banku Polskiego przy dawnej Alei Marszałka Rydza Śmigłego (obecnie ulica Lelewela 6) to jeden z najciekawszych przykładów architektury modernistycznej okresu międzywojnia na Północnym Mazowszu. Został wybudowany w 1938 r. na planie prostokąta, z fasadą wyłożoną płytami z szarego piaskowca. Poza funkcją usługową część budynku przeznaczona była na mieszkania dla pracowników banku. Od strony wschodniej i południowej budynek otoczony był ogrodem. Według lokalnej tradycji jego projektantem miał być Waław Michał Olszewski, absolwent Politechniki Warszawskiej, pochodzący z Mławy. Jednak przekaz ten budzi wiele wątpliwości. W okresie wojny budynek był zajmowany przez Urząd Powiatowy. Od 1945 r. nadal stał się własnością Banku Polskiego.





Budynek dawnej Szkoły Powszechnej nr 1 w Mławie  
(II wojna światowa)

Na zdjęciu budynek dawnej Szkoły Powszechnej nr 1 w Alejach Piłsudskiego, będący pozostałością ujeżdżalni wojskowej jednego z pułków kawaleryjskich armii rosyjskiej. Stąd przez mławian nazywany jest on „maneżem”. Do potrzeb szkolnych budynek został zaadoptowany w 1930 r. Dyrektorem tej szkoły był do wybuchu wojny Henryk Pogorzelski, zabity przez hitlerowców w grudniu 1939 r., w ramach akcji likwidacji inteligencji polskiej. We wrześniu 1939 r. Niemcy przetrzymywali w „maneżu” polskich jeńców wojennych, między innymi

wziętych do niewoli w czasie bitwy pod Mławą, jednej z najważniejszych bitew wojny obronnej 1939 r. Bitwa ta rozegrała się na przedpolach Mławy w dniach 1-4 września 1939 r. Poległo w niej ponad 850 żołnierzy polskich, a prawie 2000 tysięcy zostało rannych. Wielu walczących, czy to na polu bitwy, czy w czasie wycofywania się w kierunku Modlina, trafiło do niemieckiej niewoli. Zdjęcie przedstawia polskich jeńców walczących w wojnie obronnej 1939 r., internowanych przez Niemców.



## Zniszczone centrum Mławy (II wojna światowa)

Fragment zdjęcia wykonanego przez lotników niemieckich we wrześniu 1939 r. Widać na nim zniszczoną północną pierzeję Starego Rynku oraz budynki przy dawnej ulicy Niborskiej (między innymi budynek plebanii oraz pochodzący z XVIII wieku drewniany budynek, w którym stacjonował marszałek Bernadotte). Większość zniszczonych budynków została wyburzona w 1939 i 1940 r. Po lewej stronie u dołu widoczny budynek więzienia z czasów rosyjskich (obecnie ulica Narutowicza 3), wzniesiony w 1889 r. przy ówczesnej ulicy Szkolnej.



W czasie ostatniej wojny mieściło się w nim więzienie śledcze oraz „wychowawczy” obóz pracy. Jego likwidacja nastąpiła 17 stycznia 1945 r. Tego dnia hitlerowcy rozstrzelali 365 osób na żwirowni zwanej Kalkówką, przy drodze wiodącej do Szreńska. Podobnych miejsc kaźni i męczeństwa było w okolicach Mławy wiele, między innymi obozy pracy w Lewiczynie, Kowalewku i Chojnowie, obóz dla jeńców wojennych w Nosarzewie czy obóz dla dzieci polskich w Iłowie.



Widok zniszczonych budynków południowej pierzei mławskiego rynku (II wojna światowa)

Zdjęcie wykonane z wieży mławskiego ratusza zimą 1939/1940 r. Wśród zniszczonych budynków południowej pierzei mławskiego rynku, widać fragment dawnej ulicy Koziej (Bożniczej), a także mury spalonej w 1939 r. synagogi. Na tym terenie w grudniu 1940 r. zostało utworzone getto żydowskie. W latach 1940-1942 przebywało w nim około 5-7 tysięcy starozakonnych. Zamieszkiwali oni obszar ok. 30 ha w rejonie ulic: Warszawskiej, Płockiej, Długiej, Zduńskiej i Szewskiej. Teren getta już w 1940 r. został ogrodzony drewnianym

plotem i zasiekami z drutu kolczastego, ale dopiero w maju 1941 r. na niektórych odcinkach wzniesiono mur z czerwonej cegły. Likwidację mławskiego getta poprzedziły egzekucje dokonywane od wiosny 1942 r. Ostateczną akcją likwidacji mławskiego getta rozpoczęto w listopadzie 1942 r. W tym czasie zwożono do Mławy członków komanda żydowskiego, pracującego na terenie obozu w pobliskim Nosarzewie, a także starozakonnych z innych okolicznych gett, które były wówczas likwidowane. Pierwszy transport skazanych na zagładę wyruszył z Mławy 10 listopada 1942 r. do obozu zagłady w Treblince, gdzie dziś znajduje się pamiątkowy kamień z wrytą nazwą naszego miasta. Następne zaś transporty zostały wysłane z Mławy do obozu w Oświęcimiu-Brzezince. Dwa z nich odeszły jeszcze w listopadzie (13 i 17 listopada), a ostatni 10 grudnia 1942 r. W tych okolicznościach, po ponad 450 latach obecności w Mławie, społeczność żydowska przestała istnieć. Po wojnie wrócili nieliczni, aby wkrótce na stałe zniknąć z krajobrazu swego rodzinnego miasta.

## Zdjęcie dawnej ulicy Niborskiej oraz fragment mławskiego rynku (II wojna światowa)

Na zdjęciu widoczne puste place po dawnych budynkach przy ulicy Niborskiej, a także gruzy po kamienicach w północnej pierzei Starego Rynku, zniszczonych we wrześniu 1939 r. i następnie wyburzonych. Zdjęcie wykonano jeszcze przed niwelacją ulicy Niborskiej na początku lat czterdziestych. Widać też uszkodzoną wieżę mławskiego ratusza. Po lewej stronie ocalały budynek murowany z XVIII wieku, który przetrwał do dziś (Stary Rynek 5). W tym budynku założona została pierwsza mławska apteka, której właścicielem był



Gottlieb Christochowitz. Na jej założenie uzyskał on na dworze cesarskim w Poczdamie specjalny przywilej Fryderyka Wilhelma, wystawiony 29 kwietnia 1800 r. Następnie apteka ta przeszła w ręce zasłużonej rodziny Borowskich. Początkowo prowadził ją Karol Jastrzębiec-Borowski, a następnie jego syn Aleksander. Apteka mieściła się na parterze (wejście od strony rynku), tu również mieszkał jej właściciel, który zajmował trzy pokoje i kuchnię. Na poddaszu znajdowało się kolejnych pięć pokoi oraz kuchnia. Natomiast na podwórzu pobudowano stajnię i chlewy. Gdy w 1806 r. do Mławy wkroczyli Francuzi w opisywanym budynku narożnym mieścił się przejściowo szpital dla żołnierzy napoleońskich. Od 1909 r. pomieszczenia na parterze zajmowało Mławskie Stowarzyszenie Spożyców „Spójnia” (potem „Zawkrzanka”), założone 2 lutego 1909 r.



Zniszczone budynki południowej pierzei rynku i dawnej ulicy Działdowskiej (II wojna światowa)

Zniszczenia zabudowy przedwojennej Mławy, dokonane przez wojska niemieckie we wrześniu 1939 r. oraz wojska sowieckie w styczniu 1945 r. sięgały aż 67 %. Na zdjęciu widoczna po lewej stronie jedna z kamienic Karola Baranowskiego (Stary Rynek 4), jedyna w północnej pierzei rynku, która ocalała po zniszczeniach z września 1939 r. Dalej wieże kościoła Świętej Trójcy oraz budynek dawnego klasztoru misjonarzy, w którym mieściła się w czasie wojny poczta niemiecka. Widać też ruiny zabudowań dawnej ulicy Działdowskiej. W pobli-

żu tego miejsca w dniu 17 grudnia 1942 r. Niemcy powiesili publicznie czterech żołnierzy Armii Krajowej. Byli to: Michalina Czechowska, ps. „Nastka”, lat 47 – przedwojenna nauczycielka szkoły powszechnej w Radzanowie i Mławie-Wólce; Bronisław Żebrowski, ps. „Nurek”, lat 36; Jan Wasilowski, ps. „Janusz”, lat 29, mławianin z urodzenia, przedwojenny nauczyciel szkoły powszechnej w Windykach oraz Eugeniusz Jastrzębski, ps. „Sęp”, „Feliks”, lat 25.

## Fragment ulicy Żwirki (okres powojenny)

W powojennych wspomnieniach mieszkańców Mławy pojawia się często motyw miasta leżącego w gruzach. I tak było aż do połowy lat pięćdziesiątych XX wieku. Jednak życie nie znosi próżni i dlatego ta przygnębiająca spuścizna minionej wojny zaczęła powoli odżywać. W południowej i północnej pierzei Starego Rynku, a także w innych rejonach miasta ustawiono drewniane budy, które przez lata służyły jako sklepy i punkty usługowe. Na zdjęciu widoczne dwie takie budy, znajdujące się przy ulicy Żwirki, tuż przed skrzyżowaniem z ulicą Wójtostwo, patrząc od strony hali targowej (dziś mieści się tu budynek Spółdzielni Inwalidów). Pierwsza od lewej to sklep owocowo-warzywniczy Romana Rzodkiewicza, natomiast druga to zakład szewski Antoniego Czerwińskiego. Dalej widoczny nieistniejący już dzisiaj murowany budynek, który znajdował się na parceli należącej obecnie do mławskiego Cechu Rzemiosł Różnych i Przedsiębiorczości.





## Dom Rzemiosła w Mławie (okres powojenny)

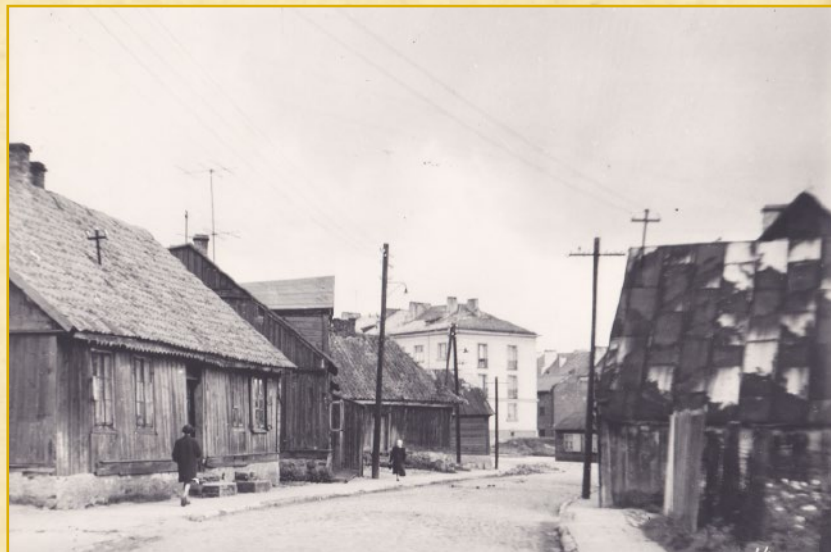
Mława od początku swego istnienia była ważnym ośrodkiem rozwoju rzemiosła. Okoliczni rzemieślnicy znajdowali się wśród pierwszych mławskich osadników, a wśród nich: krawiec Paweł z Mławy i szewc Stanisław z Mławy, a także Jan i Klemens, których imiona zapisano w księgach ziemskich szreńskich (1430). Również organizacja cechowa w mieście posiadała średniowieczną metrykę (pierwszy znany przywilej dla cechu szewców został wydany przez księcia Janusza II w 1491 r.). Aż trudno dziś uwierzyć, że w połowie XVI wieku

rzemiosłem parowało się w Mławie około 300 osób na ogólną liczbę 2500 mieszkańców, gdy obecnie w ponad trzydziestotysięcznym mieście zrzeszonych jest niespełna stu rzemieślników. Na zdjęciu widoczny Dom Rzemiosła, wybudowany w latach 1965-1968 r. przy ulicy Żwirki 16. Znalazły się w nim pomieszczenia biurowe Cechu Rzemiosł Różnych oraz sale spotkań i Klub Rzemieślnika. W latach 1945-1968 siedziba mławskiego cechu mieściła się w nieistniejącym już dzisiaj drewnianym budynku przy ówczesnej ulicy Nowotki 7 (dziś Narutowicza).

## Fragment ulicy Płockiej (okres powojenny)

Tak wyglądała ulica Płocka na początku lat sześćdziesiątych. W tle nowe bloki mieszkaniowe, a wzdłuż ulicy, dziś już nieistniejące, drewniane domy pochodzące z przełomu XIX i XX wieku. To właśnie w takich miejscach ciągle jeszcze żywa historia starej Mławy spotykała się z „nowoczesnością”. Przez pierwsze dziesięciolecie po zakończeniu wojny cały wysiłek władz miasta i mieszkańców ukierunkowany był na remont i odbudowę zniszczonych domów, ulic, wodociągów i kanalizacji. Do połowy lat siedemdziesiątych udało się wyremontować ponad 50 ulic w mieście.

Wzrastająca liczba mieszkańców od blisko 14 tysięcy w 1946 r. do ponad 17 tysięcy w połowie lat sześćdziesiątych, a w połowie lat siedemdziesiątych do 23 tysięcy, przyczyniła się do rozwoju budownictwa mieszkaniowego. W 1956 r. rozpoczęto budowę pierwszego w Mławie bloku mieszkalnego, a na początku lat sześćdziesiątych było już w mieście siedem takich bloków, wybudowanych ze środków państwowych. W 1958 r. zorganizowano w Mławie pierwszą spółdzielnię mieszkaniową typu lokatorskiego. Rozwijało się również budownictwo domków jednorodzinnych, począwszy od ulicy Sobocińskiego (dziś Andersa), Wiśniowej, Górnej i Olsztyńskiej. Od 1967 r. ruszyła budowa nowego osiedla przy ulicy Sienkiewicza.





Budynek Okręgowej Spółdzielni Mleczarskiej  
w Mławie (okres powojenny)

Począwszy od 1956 r. następował w Mławie rozwój przemysłu. To wtedy założono Mławską Fabrykę Obuwia „Syrena”, Proszkownię Mleka (późniejsze Mławskie Zakłady Mleczarskie), Zakłady Mięsne (Przedsiębiorstwo Przemysłu Mięsnego), Przedsiębiorstwo Budownictwa Rolniczego, Kombinat Dźwigów Osobowych, Zakłady Wytwórcze Urządzeń Wodociągowych, a później także Zakłady Podzespołów Elektromechanicznych „UNITRA”. W połowie lat siedemdziesiątych na 23 tysiące mieszkańców w przemyśle zatrudnionych

było ponad 3 tysiące osób. Od końca lat dziewięćdziesiątych XX wieku najsilniej reprezentowaną w mieście gałęzią gospodarki jest przemysł elektroniczny, na czele z LG Electronics Mława. Na zdjęciu z początku lat siedemdziesiątych widoczny budynek Okręgowej Spółdzielni Mleczarskiej w Mławie, jednego z najlepiej wówczas prosperujących zakładów przemysłowych w mieście.



## Mławski Dom Handlowy (okres powojenny)

Dom Handlowy w Mławie został wybudowany w latach 1958-1962 według projektu Stanisława Kolendo. Do użytku został oddany w marcu 1963 r. Jest to jeden z najciekawszych i dość oryginalnych budynków w stylu modernizmu zbudowanych na terenie Północnego Mazowsza w okresie powojennym. Jak pisano w ówczesnej prasie górująca sylwetka Domu Handlowego oraz jego nowoczesny kształt nadawał mławskiemu śródmieściu europejskiego „szyku”. Stąd wielokrotnie pojawiał się na kolorowych widokówkach z lat sześćdziesiątych i siedemdziesiątych jako wizytówka „nowoczesnej” Mławy. Tu miała swoje sklepy Spółdzielnia Spożywców „Społem”. Budynek użytkowany do dnia dzisiejszego, choć od przełomu lat osiemdziesiątych i dziewięćdziesiątych minionego wieku zmieniała się wielokrotnie jego funkcja.





## Mauzoleum Żołnierzy Września 1939 r. w Uniszkach Zawadzkich (okres powojenny)

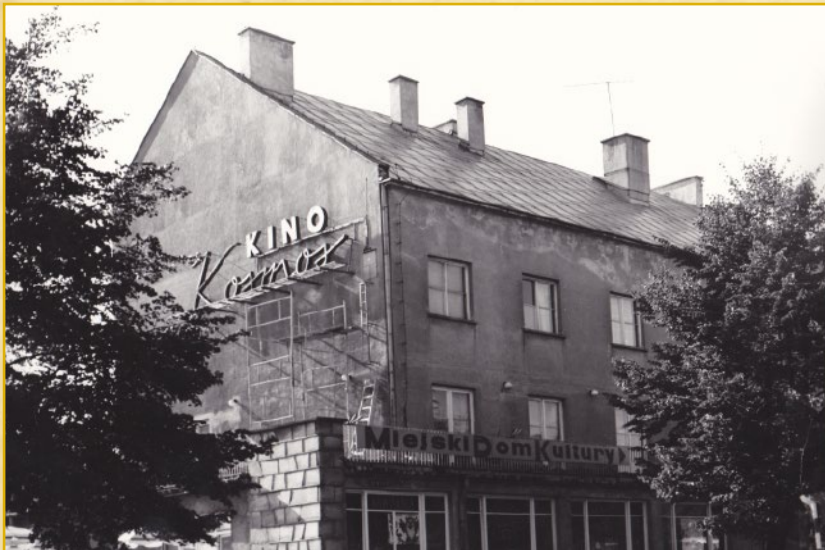
Rozwijająca się od przełomu lat pięćdziesiątych i sześćdziesiątych Mława nigdy nie zapomniała o swojej przeszłości. Począwszy od 1960 r. organizowano w mieście Zjazdy Weteranów Armii „Modlin” (dziś zastąpiły je rekonstrukcje bitwy mławskiej). W 1963 r. z inicjatywy Towarzystwa Miłośników Ziemi Mławskiej powstało Muzeum Ziemi Zawkrzeńskiej. W tym samym roku, dla uczczenia setnej rocznicy wybuchu powstania styczniowego, usypano Kopiec Powstańców Styczniowych, u zbiegu dzisiejszej

ulicy Sienkiewicza i Powstańców Styczniowych. Natomiast we wrześniu 1964 r., w czasie Trzeciego Zjazdu Weteranów Armii „Modlin”, dokonano w Uniszkach Zawadzkich odsłonięcia Mauzoleum Żołnierzy Września (widocznego na zdjęciu), zlokalizowanego w schronie bojowym należącym do 4. kompanii II batalionu 80 Pułku Piechoty. Na tablicach granitowych wyryto wszystkie znane nazwiska żołnierzy poległych w dniach 1-4 września 1939 r., a także wielce wymowny napis: „Godni są, by wspominali i czcili ich wszyscy, bo za prawa i zwyczaje ojczyste walczyli mężnie i wytrwale” (św. Grzegorz z Nazjanzu). Z kolei w 1967 r. odsłonięto Mauzoleum na Kalkówce, poświęcone pamięci Polaków rozstrzelanych przez Niemców w dniu 17 stycznia 1945 r.

## Budynek Szkoły Podstawowej nr 4 przy ulicy Granicznej 39 (okres powojenny)

Okres powojenny to również rozwój mławskiej oświaty. Przykładem niech będzie nowy budynek Szkoły Podstawowej nr 4 przy ulicy Granicznej, oddany do użytku w 1961 r. Początki szkoły na Wólce, czyli „szkoły kolejowej”, jak nazywano ją przez lata, związane były z budową linii kolejowej łączącej Mławę z Kowlem. Była to trzy- lub dwuklasowa szkoła początkowa (elementarna), utrzymywana przez Dyрекcję Towarzystwa Kolei Nadwiślańskiej w Warszawie. Jesienią 1899 r. szkoła została przeniesiona do nowo wybudowanego budynku przy ulicy Rynkowej 9, który został uroczystie poświęcony 12 września 1899 r. Była to wówczas najlepsza i najlepiej wyposażona szkoła tego typu nie tylko w powiecie mławskim, ale również w całej guberni płockiej. W 1915 r. nadano jej miano Publicznej Szkoły Powszechnej nr 4 w Mławie, i jako „Czwórka” do dziś funkcjonuje ona w języku potocznym mławian. Obecny budynek szkoły to jeden z przykładów tzw. „tysiąclatek”, czyli szkół budowanych z okazji 1000-lecia Państwa Polskiego.





## Budynek Miejskiego Domu Kultury i Kino „Kosmos” (okres powojenny)

Jedną z ważniejszych inwestycji w rozwoju życia kulturalnego Mławy w okresie powojennym było oddanie do użytku w 1962 r. budynku Powiatowego (później Miejskiego) Domu Kultury i Kina „Kosmos” przy ulicy Stary Rynek 13. Budynek MDK był typową budowlą użyteczności publicznej, zbudowaną w stylu socrealizmu. Został on wkomponowany w „nowoczesną” zabudowę południowej pierzei rynku. Z kolei Kino „Kosmos” było wówczas jednym z najnowocześniejszych kin na Północnym Mazowszu. Posiadało panoramicz-

ny ekran, scenę przystosowaną dla organizacji widowisk teatralnych i estradowych oraz 400 miejsc na widowni. Obok kina działała przez lata kawiarnia „Kolorowa” ze słynnym tarasem, gdzie można było latem podziwiać życie centrum miasta.

## Kościół Świętej Trójcy i ratusz miejski na Starym Rynku w Mławie zimową porą (początek XXI wieku)

Tak jak przez całe wieki, tak również i obecnie centrum historyczne Mławy stanowi kościół parafialny Świętej Trójcy i ratusz miejski, niemiświadkowie lokalnej historii. To wokół nich koncentrowało się życie dawnego miasta: polityczne, społeczne, gospodarcze, religijne, kulturalne. Oba obiekty zostały ostatnio odnowione i nadają miastu jeszcze większego uroku oraz są chyba najbardziej rozpoznawalnym i charakterystycznym elementem mławskiej architektury. Były chlubą naszych dziadów i ojców, a dla nas są symbolem tego, co sercu mławianina jest najbliższe. Niszczono kilka razy i dobudowywane są cennymi pamiątkami przeszłości naszego miasta. Bo „przeszłość – jest to dziś, tylko całkowicie dalej” (C.K. Norwid).





Spółdzielnia Budowlano-Mieszkaniowa „Zacisze” 1995  
Mława, 18 Stycznia 1, tel. (23) 654-37-08



*Jesteśmy z Wami od 18 lat*



Firma Artimex S.A. została utworzona w 2002 roku. Podstawowym profilem działalności firmy jest wykonywanie wszelkiego rodzaju robót ziemnych. Spółka brała udział przy budowie licznych obiektów przemysłowych oraz handlowo-usługowych. Obecnie wiodącą działalnością jest drogownictwo, budowa dróg, poczynając od miejskich ulic kończąc na drogach krajowych oraz autostradach.

## **Firma Artimex S.A. wykonuje usługi w zakresie robót ziemnych oraz drogowych**

- ◆ wykopy oraz wymiany gruntu
- ◆ budowa nasypów
- ◆ profilowanie oraz korytowanie podłoża
- ◆ makroniwelacja terenu ◆ rekultywacja terenu
- ◆ roboty wyburzeniowe i rozbiórkowe
- ◆ budowa składowisk odpadów ◆ sprzedaż kruszyw

*Artimex S.A. jest firmą specjalizującą się w kompleksowym wykonawstwie prac ziemnych oraz przygotowywaniu terenu pod budowę.*

*Dzięki posiadanej przez nas szerokiej bazie sprzętowej możemy przyjąć dowolne zlecenie.*

**ARTIMEX  
SPÓŁKA AKCYJNA**

Ul. Grzebskiego 10  
06-500 Mława

Sekretariat  
tel. (23) 654 64 76

Księgowość  
tel. (23) 654 64 73, fax (23) 654 64 66

Prezes zarządu  
kom. 603 866 446  
e-mail: [nidzgorski@artimex.pl](mailto:nidzgorski@artimex.pl)  
e-mail: [artimex@robotyzienne.net](mailto:artimex@robotyzienne.net)  
NIP 526-26-35-133



**ZMIENIAMY SIĘ DLA WAS**

PKS  
WCZORAJ

PKS  
DZISIAJ

**MOBILIS** group

Komfort i bezpieczeństwo codziennych podróży



[www.mobilis.pl](http://www.mobilis.pl)

[www.mobilis.pl](http://www.mobilis.pl)



## Mobilis group to:

największa grupa przewozowa w Polsce z ogromnym potencjałem i doświadczeniem w zakresie działalności przewozowej w skład której wchodzi 10 Spółek PKS

### PKS Bartoszyce S.A.

tel. +48 89 762 22 91

sekretariat.bartoszyce@pks-bartoszyce.pl

### PKS Ciechanów S.A.

tel. +48 23 672 44 81

sekretariat@pks-ciechanow.pl

### PKS Mińsk Mazowiecki S.A.

tel. +48 25 759 57 00

sekretariat@pks-minsk.pl

### PKS Mława S.A.

tel. +48 23 654 35 46

sekretariat@pks-mlawa.pl

### PKS Mrągowo Sp. z o.o.

tel. +48 89 741 32 11

info@pks-mragowo.pl

### PKS Ostrołęka S.A.

tel. +48 29 760 26 71-3

pks@pks-ostroleka.pl

### PKS Ostroda Sp. z o.o.

tel. +48 89 646 32 51

pks@pks-ostroda.pl

### PKS Płock S.A.

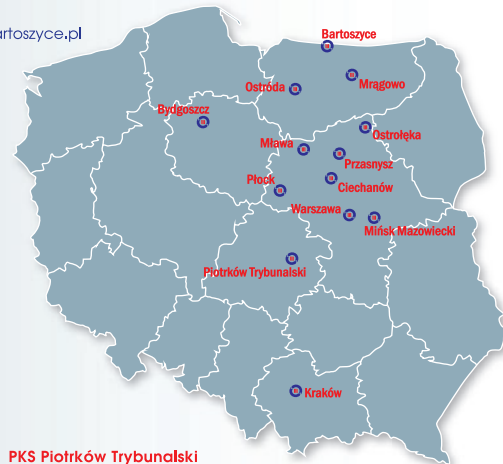
tel. +48 24 267 65 00

sekretariat@pks-plock.pl

### PKS Przasnysz S.A.

tel. +48 29 752 30 11

biuro@pks-przasnysz.pl



### PKS Piotrków Trybunalski

tel. +48 44 646 52 21

sekretariat@piotrkow-trybunalski.pl

### Mobilis Sp. z o.o. Bydgoszcz

tel. +48 52 349 38 08

dyspozytor.bydgoszcz@mobilis.pl

### Mobilis Sp. z o.o. Kraków

tel. +48 12 684 00 45

krakow@mobilis.pl



### Mobilis Sp. z o.o. Warszawa

tel. +48 22 478 21 74

mobilis@mobilis.pl

## Mobilis group to:

- komunikacja miejska w Polsce i w Holandii
- regionalne, międzymiastowe i dalekobieżne linie autobusowe
- przewozy zamknięte dla szkół, urzędów, gmin
- przewozy okazjonalne, pracownicze, specjalne
- wynajem autokarów i autobusów w kraju i za granicą
- wycieczki szkolne: jedno i kilkudniowe, zielone szkoły
- wyjazdy na: imprezy turystyczne, narty, kolonie, obozy
- obsługa eventów, konferencji, imprez sportowych, wesel
- dowóz dzieci na basen, lato i zimę w mieście
- organizowanie imprez turystycznych (wycieczek po kraju i za granicą) dla szkół i zakładów pracy przez licencjonowane Biuro Podróży.



## Mobilis group to również:

- naprawy autobusów i autokarów
- usługi stacji diagnostycznych
- sprzedaż paliwa
- wynajem miejsc parkingowych
- wynajem placów i pomieszczeń administracyjnych
- reklama na autobusach i dworcach autobusowych

## KONTAKT:

mobilis@mobilis.pl

tel. +48 22 478 21 74

# BETONMAX

## NAJLEPSZY BETON W MIEŚCIE!!!

Wytwórnia Prefabrykatów i Mas Betonowych Betonmax,  
Mława, tel./fax 023 653 20 06, kom. 694 485 781

### Sprzedaż betonu z transportem i pompowaniem

Atestowany beton każdego rodzaju

- bloczki betonowe
- beton towarowy, żelbet, płyty i posadzki betonowe

Jakość kontrolujemy w wyspecjalizowanym laboratorium

Posiadamy własną kopalnię kruszywa

Dostawy kruszyw budowlanych i drogowych:

- żwir budowlany
- podsyp, pospółka

Oferujemy kompleksowe prace w zakresie robót ziemnych

- wykopy pod roboty budowlane - budynki, drogi, obiekty mostowe i inne
- wyburzenia
- roboty ziemne i drogowe
- usługi maszynami budowlanymi

### KRUSZMAX

Posiadamy własne kopalnie kruszywa. Dostawy kruszyw budowlanych i drogowych:

- grysy i mieszanki kruszywa łamanego
- kruszywa płukane i sortowane
- żwiry budowlane - podsyp, pospółka
- piasek do tynkowania
- czarnoziem łakowy
- kamień ozdobny
- kostka kamienna
- kamień brukowy

# BUDMAX

## KOMPLEKSOWA OBSŁUGA INWESTYCJI BUDOWLANYCH

Budmax, Mława, tel./fax 023 653 20 06, kom. 694 485 781

### Przygotowanie inwestycji budowlanych:

- uzyskanie warunków zabudowy i warunków przyłączenia do mediów
  - kosztorysy - wstępne oszacowanie kosztów budowy
- uzyskanie pozwoleń i opinii, w tym pozwolenia na budowę

### Prowadzenie budowy

- kierowanie całym procesem budowy, w tym prowadzenie dziennika budowy
- nadzór inwestorski: nadzór architektoniczny, nadzór robót budowlanych, nadzór robót elektrycznych, nadzór robót sanitarnych
  - koordynacja robót ziemnych i budowlanych
  - koordynacja dostaw materiałów budowlanych

### Zakończenie inwestycji

- kompletowanie dokumentacji powykonawczej
- uzyskanie zaświadczenia o zakończeniu budowy lub decyzji o pozwoleniu na użytkowanie

### Zysk dla Inwestora

- Inwestor:
- otrzymuje fachową pomoc i profesjonalne porady
  - uzyskuje większe rabaty na materiały budowlane,
  - ma wpływ na: wybór materiału budowlanego, wybór ekip budowlanych, czas budowy, a co najważniejsze, na koszt budowy, nie traci czasu na szukanie odpowiednich materiałów i wykonawców – zawsze przedstawiamy kilka ofert, wybiera Inwestor





