

# rolnicze abc

## Mazurskie Agro Show po raz czwarty w Ostródzie

U nas rolniczy sezon zaczyna się już w lutym. W dniach 10-11 lutego w Expo Mazury w Ostródzie odbędzie się czwarta edycja wystawy Mazurskie Agro Show.

Barbara Chadaj-Lamcho  
b.chadaj@gazetaolsztynska.pl

Organizatorem wystawy, która powstała przede wszystkim z myślą o rolnikach z naszego regionu jest Polska Izba Gospodarcza Maszyn i Urządzeń Rolniczych. W tym roku odbędzie się jej czwarta edycja. Pierwsze trzy imprezy okazały się sukcesem organizacyjnym i frekwencyjnym. W zeszłym roku na wystawie zaprezentowało się 212 firm, a w ciągu dwóch dni odwiedziło ją ponad 42 tys. osób. Wystawa stała się miejscem do zapoznania się z kompleksową ofertą maszyn i zrobienia niezbędnych zakupów przez rolników, tuż przed rozpoczęciem nowego sezonu.

— Mamy duże doświadczenie w organizacji plenerowych międzynarodowych wystaw rolniczych Agro Show, będących największymi tego typu w Europie — mówi Michał Spaczyński, dyrektor zarządzający Polskiej Izby Gospodarczej Maszyn i Urządzeń Rolniczych. — Nie oszczędziliśmy wysiłków, aby osiągnąć sukces również w przypadku przygotowania profesjonalnej wystawy halowej w Ostródzie. Udało nam się stworzyć ważne i oczekiwane przez rynek wydarzenie branżowe dedykowane rolnikom z północno-wschodniej Polski. Sprawdź się i for-

muła imprezy, i jej termin. Bardzo nas to cieszy.

### Dystrybutorzy i producenci z regionu

Na Mazurskim Agro Show rolnicy znajdą wszystko, co chcieliby mieć — od nasion zbóż, po najnowocześniejsze kombajny i maszyny rolnicze. Na wystawie zaprezentują się producenci i dystrybutorzy maszyn rolniczych, firm nasiennych, przedsiębiorstw nawozowych, prasy branżowej, organizacje rolnicze oraz inne instytucje związane z rolnictwem. Będą punkty doradcze Ministerstwa Rolnictwa i Rozwoju Wsi oraz innych agencji rządowych związanych z rolnictwem. Dla rolników będzie to okazja, by uzyskać odpowiedzi na nurtujące ich pytania dotyczące branży, szczególnie w kwestii PROW czy dotacji unijnych.

— Zapewne największą atrakcją dla rolników będą tradycyjnie ekspozycje maszyn i urządzeń rolniczych — dodaje Michał Spaczyński. — Zaprezentują się czołowe marki. Obecni będą wszyscy liczący się dystrybutorzy i producenci w regionie. Naszym zamierzeniem jest, aby wystawa stała się najważniejszym wydarzeniem branżowym dedykowanym rolnikom z północno-wschodniej Polski. W tym roku spodziewamy się, że do Ostródy jедzie ponad

200 wystawców, reprezentujących 300 czołowych marek maszyn i urządzeń rolniczych.

### Ponad 35 tys. m kw. powierzchni

Organizatorzy spodziewają się jeszcze większego zainteresowania ze strony rolników. A ponieważ swoją obecność zapowiedziało również wiele grup zorganizowanych, postanowili potroić dostępną powierzchnię wystawieniową — to ponad 35 tys. m kw. powierzchni. Mazurskie Agro Show odbędzie się w największych halach Expo Mazury w Ostródzie. Oprócz zwiedzania stoisk i okazji do bezpośrednich rozmów z dealerami maszyn ze swojego regionu, rolnicy będą mogli wziąć udział w ciekawych seminariach oraz Agro Debaty. Każdy będzie mógł znaleźć tu coś dla siebie i efektywnie spędzić czas.

Wystawa wpisala się już na stałe w kalendarz imprez targowych. Jest ceniona szczególnie przez firmy i rolników z północno-wschodniej Polski.

Odbędzie się w dniach 10-11 lutego br. w godzinach: 9-17 w Expo Mazury w Ostródzie. Organizator zapewnia wstęp wolny dla zwiedzających, bezpłatny parking i katalog wystawy. Grupy zorganizowane mogą liczyć na dofinansowanie kosztów dojazdu na wystawę.



W zeszłym roku na wystawie Mazurskie Agro Show zaprezentowało się 212 firm, a w ciągu dwóch dni odwiedziło ją ponad 42 tys. osób Fot. PIGMIUR

REKLAMA

## Wystawa Maszyn Rolniczych

# MAZURSKIE AGRO SHOW

Ostróda

# 10-11 LUTEGO

# OSTRÓDA

## 2018

Expo Mazury  
ul. Grunwaldzka 55

Wystawa czynna  
Sobota 9<sup>00</sup>-17<sup>00</sup>  
Niedziela 9<sup>00</sup>-17<sup>00</sup>

Pierwsza profesjonalna wystawa maszyn rolniczych w Polsce północno-wschodniej

Pierwsza wystawa w sezonie z ofertami wszystkich czołowych marek maszyn

Najnowsze oferty dealerów maszyn i urządzeń z regionu Polski północno-wschodniej

[www.agroshow.pl](http://www.agroshow.pl)

organizator



Polska Izba Gospodarcza Maszyn i Urządzeń Rolniczych  
ul. Poznańska 118, 87-100 Toruń  
Telefon: 56 / 651 47 40,  
biuro@pigmiur.pl

miejsce wystawy



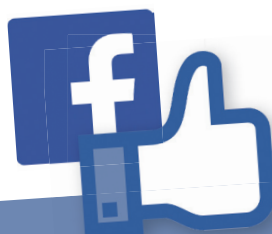
patronat medialny



patronat honorowy



REKLAMA



Polub rolnicze abc  
na Facebooku

Czy dofinansowanie musi kojarzyć się jedynie z kontrolami i biurokracją?

# Jak rozwinąć swoje gospodarstwo

**Polscy rolnicy już od ponad 15 lat mogą korzystać z unijnych środków na wprowadzanie inwestycji w gospodarstwach rolnych. Jednak wielu z nich nie potrafi w pełni wykorzystać możliwości jakie dają dodatkowe fundusze.**

Głównym źródłem dofinansowania dla polskiej wsi jest Program Rozwoju Obszarów Wiejskich 2014-2020 (PROW 2014-2020). Podstawowymi formami wsparcia, z których korzystają rolnicy są dopłaty bezpośrednie — niemalże każde gospodarstwo wie o tej formie pomocy. Coraz częściej rolnicy decydują się również na pozyskiwanie dodatkowych płatności do upraw z tytułu 5-letnich zobowiązań tj. Rolnictwo Ekologiczne, Programy rolno-środowiskowo-klimatyczne, Pakiety Botaniczne, czy Ornitolologiczne. Decydując się na poniesienie nakładów pieniężnych w rozwój gospodarstwa większość rolników skupia się na inwestycjach w maszyny służące do produkcji roślinnej, jednakże szans na podniesienie rentowności gospodarstwa jest wiele.

**Warto zmniejszyć koszty produkcji**

Ministerstwo Rolnictwa i Rozwoju Wsi zaplanowało w obecnym roku szereg naborów, w ramach których rolnicy oraz członkowie ich rodzin, mogą uzyskać wsparcie na realizację swoich planów rozwojowych. Oprócz pozyskania pieniędzy na nowe ciągniki czy maszyny, warto zastanowić się nad inwestycją budowlaną mającą na celu wprowadzenie usprawnień w produkcji rolniczej. Dziś mamy okazję porozmawiać z panem Rafałem Zaleskim, rolnikiem z miejscowości Samborek w gminie Lubomino — wieloletnim beneficjentem środków unijnych. Pan Rafał w swoim gospodarstwie prowadzi produkcję roślinną i zwierzęcą — specjalizuje się w hodowli bydła mięsnego. W naborze wniosków w ramach działania „Modernizacja gospodarstw rolnych” ogłoszonym w 2015 roku zdecydował się ubiegać o wsparcie na budowę nowoczesnej obory dla bydła mięsnego. Dziś, po realizacji inwestycji, potwierdza słuszność swojej decyzji oraz zachęca innych do ubiegania się o środki PROW 2014-2020. — Dzięki dofinan-

sowaniu z PROW 2014-2020 byłem w stanie postawić nowoczesną oborę dostosowaną do obsługi przy pomocy maszyn i urządzeń. Dzięki temu, każdego dnia zaoszczędzam dużo czasu na codziennym obrządki, zmniejszyłem też koszty roboczogodzin i nie tylko. Pomoc finansowa stanowiła połowę kosztów budowy i wyposażenia obory. Takiego upustu nie byłby mi w stanie dać żaden wykonawca budowlany — tłumaczy Rafał Zaleski.

Nie tylko pan Rafał jest zadowolony z szansy jaką dają działania inwestycyjne. Również brat Rafała Zaleskiego skorzystał z dofinansowania unijnego — tym razem na zakup maszyn i urządzeń do produkcji roślinnej. Dla wielu rolników korzystanie z dofinansowań kojarzy się jedynie z kontrolami i biurokracją ze strony Agencji Restrukturyzacji i Modernizacji Rolnictwa (ARiMR), dlatego wolą więcej zapłacić niż jak to mówią „użerać się z urzędnikami”. Według Rafała Zaleskiego jego przygoda z Unią w dużej mierze skończyła się sukcesem dzięki pomocy profesjonalnej firmy doradczej, która w sposób



— **Każdego dnia zaoszczędzam dużo czasu na codziennym obrządki, zmniejszyłem też koszty roboczogodzin i nie tylko. Pomoc finansowa stanowiła połowę kosztów budowy i wyposażenia obory. Takiego upustu nie byłby mi w stanie dać żaden wykonawca budowlany — tłumaczy Rafał Zaleski, rolnikiem z miejscowości Samborek, w gminie Lubomino, w powiecie lidzbarskim** Fot. Archiwum prywatne.

kompleksowy poprowadziła rolnika przez wszystkie etapy związane z dokumentacją inwestycji.

Dla posiadaczy mniejszych gospodarstw rolnych także przewidziano pomoc na rozwój w ramach działania „Restrukturyzacja małych gospodarstw rolnych” PROW — w formie 60 tysięcznej dotacji, w ramach której możliwy jest m.in. zakup ziemi, stada podstawowego,

maszyn lub też inwestycji budowlanej.

**Czy otworzyć nowe kierunki działania?**

Jednakże PROW 2014-2020 to nie tylko działania wspierające zaplecze maszynowe i do produkcji roślinnej i zwierzęcej. Mało rolników wie lub bierze pod uwagę, że mogliby uzyskać wsparcie np. na rozpoczęcie i rozwój produkcji przetwor-

czej, czy też obrotu hurtowego produktami rolnymi np. zbożami — w tym uzyskać dofinansowanie na suszarnie, wialnie, silosy zbożowe lub rozwinąć produkcję artykułów spożywczych z owoców i warzyw, produkcję wędlin itp. W obecnych czasach rolnik nie powinien zamykać się jedynie na produkcji produktów pierwotnych. Dzięki funduszom unijnym może zwiększać swoje szanse na

REKLAMA

**AGRO EXPERT**

**Zdobywaj z Nami wiedzę i rozwijaj swoje gospodarstwo!**

**Serdecznie zapraszamy na cykl bezpłatnych szkoleń z zakresu pozyskiwania Funduszy Unijnych w ramach PROW 2014-2020:**

- działania inwestycyjne, m.in. modernizacja gospodarstw rolnych, premie dla młodych rolników
- płatności do powierzchni użytków rolnych, w tym dopłaty bezpośrednie
- płatności ekologiczne i rolno-środowiskowo-klimatyczne, w tym ekspertyzy botaniczne i ornitolologiczne
- przeprowadzanie postępowań ofertowych zgodnie z zasadą konkurencyjności

**Okazją do rozmowy ekspertami. Posiadamy uprawnienia eksperta przyrodniczego, doradcy rolnego i rolnośrodowiskowego.**

**HARMONOGRAM SZKOLEŃ:**

- 06 lutego 2018 r. godz. 10.00** Restauracja Spichlerz Mariacki w Braniewie
- 08 lutego 2018 r. godz. 10.00** Sala rycerska Urzędu Miasta i Gminy Pasłęk
- 13 lutego 2018 r. godz. 10.00** Starostwo Powiatowe w Mławie
- 15 lutego 2018 r. godz. 10.00** Świetlica wiejska w Lemanach, pow. szczycieński

**Ilość miejsc ograniczona. Potwierdź nam swoją obecność!**

AGROEXPERT SP. Z O.O.  
ul. Ratuszowa 6/2  
10-116 Olsztyn

tel. 510 140 369 - biuro Olsztyn,  
666 155 411 - punkt informacyjny Braniewo  
e-mail: biuro@agro-expert.com.pl

## EKSPERT RADZI: CZYM JEST ZASADA KONKURENCYJNOŚCI?

**Wielu rolników pomimo tego, że z chęcią skorzystałoby z pomocy finansowej przy rozwoju ich gospodarstw nie robi tego ponieważ odstrasza ich nadmierna biurokracja, w tym w szczególności, jak mówią niektórzy, „prerażające” reguły wyboru dostawców maszyn i robót budowlanych.**

Po pierwszych naborach inwestycyjnych w ramach PROW 2014-2020 można, jednakże śmiało powiedzieć, że nie taki diabeł straszny jak go malują. — Zasada konkurencyjności obowiązująca w działaniach inwestycyjnych została wprowadzona w celu umożliwienia weryfikacji rynkowej cen towarów i usług. Rolnik przed dokonaniem zakupu powinien dokonać rozeznania rynku i posługując się obiektywnymi parametrami oraz kryterium — najczęściej ceny — dokonać wyboru dostawcy — wyjaś-

nia Bartłomiej Mieczkowski, specjalista w zakresie pozyskiwania funduszy unijnych z firmy doradczej Agroexpert. Niestety dla wielu osób, oparta na Prawie Zamówień Publicznych, zasada jest niezrozumiała. — Dobrą wiadomością może stanowić informacja, iż Ministerstwo Rolnictwa i Rozwoju Wsi zdecydowało się podnieść poziom wartości zadania, od której rolnik zobowiązany jest do stosowania zasady konkurencyjności, do równowartości 30 000 euro — wyjaśnia specjalista. Jest to znaczna kwota, dzięki czemu część zakupów będzie mogła być zwolniona z przestrzegania tej reguły. — Inwestycje w ramach zadania przekraczającego równowartość kwoty 30 000 euro należy zrealizować przy pomocy ogłoszenia w specjalnym portalu internetowym Agencji Restrukturyzacji i Modernizacji Rolnictwa (ARiMR). Ogłoszenie to powinno być sformułowane

według odpowiednich parametrów i kryteriów zgodnych z regulami Prawa Zamówień Publicznych — tłumaczy Bartłomiej Mieczkowski. Niestety bez odpowiedniej wiedzy można narazić się na trudności z zatwierdzeniem dokumentacji. — Jako firma specjalizująca się w pozyskiwaniu funduszy na działania inwestycyjne pomogliśmy z sukcesem w przeprowadzeniu kilkudziesięciu postępowań dotyczących naszych klientów z całego kraju. W oparciu o ich potrzeby pomagamy w doborze odpowiednich parametrów i kryteriów wyboru towarów i usług. Kolejnym krokiem jest pomoc w sformułowaniu wzorów dokumentów np. zapytania ofertowego, załączników, protokołu itp. oraz pomoc przy zamieszczeniu tych dokumentów na portalu Agencji. Po nadstaniu ofert pomagamy również rolnikom w dokonaniu procedury oceny ofert, wyboru oferty wygrywającej oraz opra-

uzyskanie wyższego i stabilnego dochodu przez poszerzenie swojego udziału w rynku.

PROW to także działania dla członków rodziny rolnika pragnących związać swą przyszłość z inną branżą niż rolnicza. Takie szanse daje działanie „Pomoc na rozpoczęcie pozarolniczej działalności gospodarczej na obszarach wiejskich”, w ramach którego można uzyskać premię 100 tys. zł na rozpoczęcie działalności gospodarczej.

### Ułatw sobie wszystkie etapy inwestycji

Dzięki wiedzy i odpowiedniej umiejętności poruszania się po działaniach PROW 2014-2020 każde gospodarstwo jest w stanie wykorzystać i rozwinąć swój potencjał. Niestety, jak wspomina Rafał Zaleski — Duży problem stanowi samodzielne przebrnięcie przez biurokratyczny żargon Agencji oraz odpowiednie dobranie form wsparcia do potrzeb gospodarstwa — wyjaśnia. Często też rolnicy nie potrafią samodzielnie lawirować w procedurach urzędowych. Pan Rafał podkreśla, iż od wielu lat ma swojego doradcę, który woparciu o zasoby i potrzeby jego gospodarstwa pomógł mu zwiększyć przychody — począwszy od propozycji rozpoczęcia ekologicznej produkcji roślinnej po inwestycje budowlane. Dzięki tej pomocy rolnik nie bał się inwestować i ubiegać o dofinansowanie ze środków unijnych. HM



**Bartłomiej Mieczkowski,** specjalista w zakresie pozyskiwania funduszy unijnych Agroexpert

Fot. Archiwum prywatne

cowania dokumentacji związanej z wyborem dostawcy. Prowadzimy naszych klientów krok po kroku i pomagamy rozwiązywać sytuacje problemowe — zapewnia doradca z firmy Agroexpert.

## Czempiony wyjdą na ring

Już w lutym w Expo Mazury w Ostródzie odbędzie się Warmińsko-Mazurska Wystawa Zwierząt Hodowlanych. To obowiązkowy przystanek na drodze każdego hodowcy, zarówno doświadczonego, jak i początkującego. Będzie co oglądać.

Wystawa organizowana przez Warmińsko-Mazurską Izbę Rolniczą tradycyjnie towarzyszy Mazurskiemu Agro Show — największej imprezie w Polsce północno-wschodniej dedykowanej rolnikom. Tu spotkają się producenci, dystrybutorzy i sprzedawcy sprzętów i akcesoriów niezbędnych w działalności hodowlanej irolniczej. Zainteresowani znajdą najnowsze rozwiązania w hodowli zwierząt, informacje o tym, jak usprawnić gospodarstwo albo po prostu nawiązać ciekawe kontakty.

— Wystawa daje szansę naszym hodowcom na zaprezentowanie tego, co mamy najlepsze w hodowli zwierząt — mówi Jan Heichel, prezes Warmińsko-Mazurskiej Izby Rolniczej. — Każdy region ma taką wystawę, na której prezentuje swój potencjał, my też mamy się czym pochwalić. U nas na wystawie pokaże się kilkudziesięciu hodowców zwierząt. Dla nich, zwłaszcza nagrodzonych czempionów, to

świetna promocja i szansa na wykorzystanie genetycznego potencjału, czyli dobrą sprzedaż. Warto się tu pokazać.

Ranga wystawy rośnie, co roku zwiększa się też liczba gości. W 2016 roku było to 18 tysięcy, a rok temu w Warmińsko-Mazurskiej Wystawie Zwierząt Hodowlanych wzięło udział już ponad 25 tysięcy osób, m.in. rolników, hodowców zwierząt hodowlanych oraz przedstawicieli lokalnych i regionalnych instytucji rolniczych.

Co będzie na wystawie w tym roku? Hodowcy zwierząt tradycyjnie zaprezentują bydło mleczne, bydło mięsne, konie i trzodę. Komisje wybiorą czempionów i wiceczempionów w poszczególnych kategoriach.

Pierwszy dzień wystawy, to tradycyjnie święto rolników. Tego dnia minister rolnictwa i rozwoju wsi wręczy wyróżniającym się rolnikom odznaki honorowe Zasłużony dla rolnictwa oraz Złote Honorowe Odznaki Polskiej Federacji Hodowców i Producentów Mleka. Tak będzie i podczas tegorocznej edycji.

Warmińsko-Mazurska Wystawa Zwierząt Hodowlanych odbędzie się w dniach 10-11 lutego w Expo Mazury w Ostródzie.

Barbara Chadaj-Lamcho

## Odmiany klimatycznie inteligentne

By sprostać obecnym wyzwaniom, zarówno odmiany jak i techniki uprawy, a nawet gatunki roślin, będą musiały być dobierane wodmienny sposób dla każdego regionu lub obszaru agroekologicznego, tak by zapobiegać stratom plonów powodowanym w przyszłości przez stresy abiotyczne. Strategie ukierunkowane na łagodzenie skutków stresu do tej pory koncentrowały się na doskonaleniu technik uprawy. W obliczu coraz częściej występujących ekstremalnych zjawisk pogodowych, w przyszłości celem hodowców roślin, nawet w przypadku obszarów zuprawami roślin wysokoplennych, powinno stać się tworzenie odmian bardziej odpornych na rozmaite skrajne czynniki środowiskowe. To zaś może zmusić do zaakceptowania nieco niższych, lecz średnio bardziej stabilnych plonów rocznych.

Jednym z długofalowych rozwiązań jest zbadanie zasobów genetycznych należą-

cych do lokalnych odmian oraz dzikich gatunków, które zostały zgromadzone w bankach genów na całym świecie, celem zaś jest wyszukanie cech, które umożliwią skuteczne zmierzenie się z negatywnymi skutkami oddziaływania zmian klimatycznych na plony roślin i bezpieczeństwo żywnościowe. Takie są zamierzenia programu unijnego COST Phenomen-ALL — wposzukiwaniu odpornych odmian. W ramach programu organizowane są spotkania, które gromadzą osoby pochodzące z różnych środowisk zainteresowane tym zagadnieniem.

Zaangażowane we wspólny projekt jednostki badawcze zachęcają do przyłączenia się do tych poszukiwań i do udziału w końcowym spotkaniu w ramach programu, które odbędzie się w Leuven, w dniach 20 do 21 marca 2018.

Więcej na [www.rolniczeabc.pl](http://www.rolniczeabc.pl) i na stronie [www.phenomen-all.eu](http://www.phenomen-all.eu).



MAŁOPOLSKA  
HODOWLA ROŚLIN  
Sp. z o.o.

[www.hbp.pl](http://www.hbp.pl)

## OFERTA HANDLOWA kwalifikowany materiał siewny

**ZBOŻA JARE:** pszenica, jęczmień, owies, pszenżyto

**KUKURYDZA:** na ziarno i kiszonkę

**BURAKI pastewne:** wielokiełkowe, jednokiełkowe

**BOBOWATE drobnonasienne:** koniczyna łąkowa, koniczyna biała, koniczyna perska, lucerna siewna, esparceta siewna, seradela

**BOBOWATE grubonasienne:** groch siewny, bobik, łubin

wąskolistny słodki i gorzki, łubin żółty, wyka siewna

**ROŚLINY rolnicze:** facelia błękitna, gryka, gorczyca biała,

kapusta pastewna, marchew pastewna, rzepa, rzodkiew oleista

**MIESZANKI TRAW GAZONOWYCH** na trawniki

**MIESZANKI TRAW PASTEWNYCH** na łąki i pastwiska

**ZIEMNIAKI SADZENIAKI**



**KRAKÓW**

30-002

ul. Zbożowa 4,  
tel. 12 633 68 22

e-mail: [nasiona@hbp.pl](mailto:nasiona@hbp.pl)

**KOBIERZYCE**

55-040

ul. Sportowa 21  
tel. 71 311 13 45

e-mail: [kobierzyce@hbp.pl](mailto:kobierzyce@hbp.pl)

**ZAMOŚĆ**

22-400

ul. Kilińskiego 80  
tel. 84 638 68 72

e-mail: [zamosc@hbp.pl](mailto:zamosc@hbp.pl)

## WE DWOJE

Drodzy Czytelnicy, rubrykę naszą dedykujemy wszystkim poszukującym swojej drugiej połowy wśród osób mieszkających lub chcących zamieszkać na terenach wiejskich. Jak zamieścić swój anons lub wysłać list? Wystarczy wypełnić i wysłać zamieszczony poniżej kupon, w którym należy napisać hasło ogłaszającego się (np. KAWALER Z MAZUR) i numer rubryki. W tym wydaniu jest to numer 78/2018. Należy też pamiętać, by do listu załączyć znaczek pocztowy za 2,6 zł. Ogłoszenia są bezpłatne, ale muszą być napisane na kuponie zamieszczonym poniżej. Listy związane z naszą rubryką, należy wysłać na adres redakcji: „Rolnicze ABC”, ul. Tracka 5, 10-364 Olsztyn, z dopiskiem: We dwoje. W razie pytań zapraszamy do kontaktu telefonicznego pod numerem (89)539-74-82. Następane wydanie kącika matrymonialnego w „Rolniczym ABC” 7 lutego 2018 roku.

## ♂ Panowie

WE DWOJE NR 78/2018

**PANOWIE W WIEKU 31-45 LAT  
KAWALER 44-LETNI**

Bez nałogów i zobowiązań, wykształcenie zawodowe, na rencie. Poznam panią w wieku do 43 lat. Cel — przyjaźń lub stały związek.

**PANOWIE W WIEKU 46-60 LAT  
ZARADNY WDOWIEC**

Szczupły, wysoki, 58 lat. Niezależny finansowo, mieszkaniowo, nie palący, lubiący przyrodę, poznam wdowę niekoniecznie szczupłą, która szuka drugiej połowy.

**KAWALER Z MAZOWSZA**

Kawaler bez nałogów, spokojny, opiekuńczy, mieszkam sam.

**SZATYN**

Sympatyczny szatyn, lat 54, z Mazur, niezależny finansowo i mieszkaniowo, pozna panią do stałego związku.

**ZARADNY 172/84**

wolny, zadbany, niezależny, pozna szczupłą panią do 57 lat z okolic Olsztyna lub Ostródy.

**PANOWIE POWYŻEJ 60 LAT  
EMERYT Z MAZUR**

Pragnę poznać panią niepalącą do 160 cm.

**ODWAŻNY**

Jeżeli jesteś sympatyczną, niezależną z poczuciem humoru, potrafiącą pokochać, napisz — może spotkasz bratnią duszę na następne lata. Jestem osobą niepalącą i zmotoryzowaną.

## ♀ Panie

**PANIE 30-45 LAT  
PANNA Z MAZUR**

Mam 30 lat, mieszkam z mamą, jestem na stałej rencie, dokuczam mi samotność.

**PANIE 46-60 LAT  
SAMOTNA I MIŁA**

Średniego wzrostu, spokojna, potrzebuję drugiej osoby, która mnie pokocha. Lubię taniec i przyrodę. Pracuję w Olsztynie.

**Z OSTRÓDY**

60 lat, wolna, domatorka, uczciwa, szczerza, o dobrym sercu, bez nałogów, samotna ale pogodna, poznam pana samotnego wdowca bez nałogów, uczciwego, spokojnego, dobre-

go człowieka w odpowiednim wieku, na dalsze spokojne i stałe życie. Mile widziany pan zmotoryzowany.

**PANNA**

Mam 50 lat, ciemne włosy, mieszkam w okolicach Rynu, jestem na stałej rencie.

**WODNIK Z MAZUR**

Pogodna, tolerancyjna, szczupła, kochająca domowe zacisze. Pozna Pana samotnego, przyjaciela na dalsze lata w wieku 55-64 lata.

**DOMATORKA**

Spokojna, o miłym wyglądzie, dobrym sercu, kochająca piękno natury. Pozna pana, najchętniej wdowca

w wieku 57-64 lata, z okolic Elku.

**PANIE POWYŻEJ 60 LAT  
ŁAGODNA**

62/160/60 na emeryturze, bez nałogów, pogodna. Pragnę spędzić dalsze lata życia u boku pana uczciwego bez nałogu papierosowego, chętnie z Ostródy, Iławy, ale niekoniecznie, pan może zamieszkać u mnie. Cel — stały związek.

**WOLNA**

Uczciwa, wzrost średni, wiek po 60-tce, bez zobowiązań, bez nałogów, niematerialistka, niezależna finansowo i mieszkaniowo, cel — stały związek, mieszkam w Pasłęku. Pan do lat 70.

REKLAMA

*We dwoje*  
Nr 78/2018

hasło

imię i nazwisko .....

adres .....

nr PESEL .....rok urodzenia .....

treść zgłoszenia (maksimum 30 słów) .....

Powyższe dane do wiadomości redakcji

własnoręczny podpis

11170tbp-m-M

REKLAMA



Firma  
**AGRO-MAX**  
Pstrągowski  
[www.agromax.biz.pl](http://www.agromax.biz.pl)

# PRODUCENT MASZYN ROLNICZYCH



**OFERUJE:**

- beczkowiec asenizacyjny
- aplikatory do beczkowiec
- wyciągi obornika
- owijarki bel
- rozsiewacze nawozów
- ładowacze czołowe
- agregaty talerzow





**AGREGATY PRĄDOTWÓRCZE**

**HISZPAŃSKIEJ FIRMY HIMOINSA** SPRZEDAŻ I WYNAJEM

służą jako rezerwowe lub stałe źródło zasilania na takich obiektach jak: fermy drobiu, fermy trzody chlewnej, szpitale, supermarkety





**ZACHĘCAMY DO ZAPOZNANIA SIĘ Z NASZĄ OFERTĄ**

**AGRO-MAX PSTRĄGOWSCY**  
Będzimin, ul. Główna 71  
09-300 Żuromin  
tel. 23 685 62 67, 507-145-684  
agromax@agromax.biz.pl  
www.agromax.biz.pl



118zmm4-A -N

## O jak najlepszych parametrach genomowych Dni otwarte w Olecku

W grudniu SHIUZ Bydgoszcz rozpoczął nowy cykl spotkań z hodowcami w ramach „Dni otwartych” placówki w Olecku. Ulokowane tu laboratorium i Centrum Produkcyjne Programu EBP to kolejne po Centrum Genetycznym w Sztumie obiekty, które funkcjonują w systemie selekcji buhajów i produkcji nasienia spółki. Przypominamy, że Program EBP (European Breeding Program) powołany został w 2015 roku, a jego celem jest zapewnienie hodowcom dostępu do najlepszej genetyki oraz wykorzystanie wieloletnich doświadczeń w zakresie embriotransferu.

Program skupia się na tych aspektach selekcyjnych, które pozwolą hodowcom osiągać coraz lepsze efekty hodowlane (nacisk nie na produkcję, a na zdrowotność i długowieczność). Podstawą jest tu współpraca z ośrodkami hodowlanymi w całej Polsce i Europie, aby pozyskać, jak największą ilość świeżych linii genetycznych o jak najlepszych parametrach genomowych — ma to pokazać możliwości w działaniu hodowlanym, potwierdzając, że genetyka jest dziś ogólnosiwiatowa i nie zna granic.

Zainteresowanie hodowców i inseminatorów „Dniami otwartymi” jako formą pogłębienia wiedzy jest bardzo duże. Tak to bywa, że zagadnienia, które jednym wydają się oczywiste, dla drugich stanowią źródło wielu pytań. Grupy, które jednorazowo odwiedzają laboratorium w Olecku nie są liczne (ok. 12 osób) — bo też ze względu na przepisy weterynaryjne i logistykę miejsca, nie mogą być duże. Daje to natomiast możliwość dogłębnego zapoznania się z całym cyklem produkcyjnym i to począwszy od rozgrzania i pierwszego „skoku” buhaja, aż po pojawienie się słomki i badanie jakości jego nasienia tuż po rozmrożeniu.



Zainteresowanie hodowców i inseminatorów „Dniami otwartymi” jako formą pogłębienia wiedzy jest bardzo duże. Fot. SHIUZ

Laboratorium wspomaga w procesie produkcji system CASA (Computer Assisted Semen Analysis) czyli Komputerowy System Wspomagania Analizy Nasienia. Pozwala on na bieżącą i obiektywną ocenę ejakulatu zarówno po pobraniu jak i po przechowywaniu (rozrożeniu). Postęp hodowlany oraz rosnące wymagania co do standardów produkcji nasienia sprawiły, że również przy nasieniu buhajów bydgoska spółka dostrzegła konieczność wprowadzenia tej technologii i dokonania niezbędnych inwestycji. Oceniana jest morfologia plemników, plemniki są mierzone i na tej podstawie określone są ich cechy morfologiczne. System pozwala m.in. oceniać parametry ruchliwości plemników m.in.: drogę przebytą przez plem-

nik ruchem prostoliniowym w jednostce czasu, całkowitą drogę odbytą przez plemnik w jednostce czasu oraz amplitudę bocznych wychyleń główki.

Analiza systemu CASA jest bezstronna i wyklucza czynnik ludzki związany z oceną wizualną przez laboranta. Program analizuje nawet ruch plemnika wykonywany podczas zapłodnienia, tzw. ruch kołyszący, którego ocena pod mikroskopem jest niemożliwa. Dzięki niemu wiadomo jaka jest potencjalna płodność nasienia.

Dane są przesyłane do oprogramowania, a narzędzie pomaga technikom laboratorium podjąć decyzję o przechowywaniu nasienia lub jego odrzuceniu. Efekt to oprócz zwiększenia wydajności produkcji — jakość, która trafia do hodowców.

## Nabór wniosków na maszyny tuż tuż Harmonogram PROW

**Najbardziej zawsze wyczekiwany przez rolników nabór wniosków w ramach Programu Rozwoju Obszarów Wiejskich, czyli ten na dofinansowanie zakupu maszyn, będzie zgodny z harmonogramem ogłoszony w lutym.**

Przedstawiając harmonogram wdrażania poszczególnych działań PROW w roku 2018, wiceminister rolnictwa Ryszard Zarudki stwierdził, że został on przygotowany we współpracy z Agencją Restrukturyzacji i Modernizacji Rolnictwa i po analizie głosów ze strony partnerów społecznych. Wiceszef resortu poinformował także o wprowadzonych do Programu 24 zmian o charakterze technicznym, merytorycznym oraz finansowym.

— Między innymi zwiększyliśmy limit pomocy z 300 000 zł do 500 000 zł w przypadku rolników składających wnioski w naborze tematycznym dotyczącym wsparcia rozpoczęcia działalności gospodarczej w zakresie przetwórstwa produktów rolnych w ramach typu operacji Przetwórstwo i marketing produktów rolnych — wyjął Ryszard Zarudki.

Jak podkreślił, rozpoczynają właśnie trzeci rok wdrażania PROW 2014-2020, który jest decydujący dla wykorzystania środków.

Dla rolników najważniejsza informacja to ta dotycząca naboru wniosków na dofi-

nansowanie modernizacji gospodarstw w obszarze tzw. komponentu D, czyli na dofinansowanie zakupu maszyn rolniczych. Cytowany przez Polską Agencję Prasową wiceminister Zarudki zapowiedział, że ruszy on już w drugiej połowie stycznia. Natomiast w harmonogramie zapisano, iż będzie to w lutym. Później — w czerwcu — zostanie przeprowadzony drugi nabór na modernizację, ale w ramach komponentów A,B,C, czyli np. modernizację budynków gospodarczych czy inwestycje w hodowlę bydła i trzody.

Na marzec przewidziany jest nabór z poddziałania „Pomoc na rozpoczęcie działalności gospodarczej na rzecz rozwoju małych gospodarstw” — typ operacji „Restrukturyzacja małych gospodarstw” (nie dotyczy to gospodarstw, które prowadzi produkcję trzody chlewnej, na obszarach wyznaczonych w związku ze zwalczaniem choroby ASF). A w maju ruszy przyjmowanie wniosków w ramach poddziałania „Pomoc w rozpoczęciu działalności gospodarczej na rzecz młodych rolników” — typ operacji „Premie dla młodych rolników”.

W zakresie „ochrony ekosystemów i efektywnego gospodarowania zasobami naturalnymi” nabór odbędzie się

w dniach 15 marca — 15 maja (wnioski będzie można składać jeszcze w terminie 25 dni kalendarzowych po terminie, jednak za każdy dzień roboczy opóźnienia stosowane będzie zmniejszenie płatności w wysokości 1 proc. należnej kwoty). W grę wchodzi tu działania: „Inwestycje w rozwój obszarów leśnych i poprawę żywotności lasów” ( premia pielęgnacyjna i premia zalesieniowa, pierwsza premia pielęgnacyjna do gruntów z sukcesją naturalną), „Działanie rolno-środowiskowo-klimatyczne”, „Rolnictwo ekologiczne” oraz „Płatności dla obszarów z ograniczeniami naturalnymi lub innymi szczególnymi ograniczeniami (ONW)”. A w dniach 1 czerwca — 31 lipca 2018 r. będzie można wnioskować o przyznanie wsparcia na zalesienie w ramach działania „Inwestycje w rozwój obszarów leśnych i poprawę żywotności lasów”.

Ponadto w pierwszym półroczu (w czerwcu) będzie też można wystąpić z wnioskiem w ramach poddziałania „Pomoc na rozpoczęcie pozarolniczej działalności gospodarczej na obszarach wiejskich” — typ operacji „Premie na rozpoczęcie działalności pozarolniczej” oraz działania „Tworzenie grup producentów i organizacji producentów”. dk

REKLAMA



DOJARNIE, schładzalniki. Sprzedaż, montaż, serwis.za-

miana, atesty, raty. Tel: (87)-423-48-77, 603-860-885.

zwierzęta hodowlane

**SOKOŁÓW-LOGISTYKA** skup bydła rzeźnego bez pośredników, odbiór bezpośrednio z gospodarstwa, rozliczenie wg WBC, 604-104-013, (25)787-71-99

inne

SALETRA; Canwil; Mocznik; NPK; Niemiecka Kreda Granulowana; Wapno NORDKALK; Nawozy sadownicze, ogrodnicze; Mikroorganizmy; Kwasy Humusowe; Materiał Siewny TOP FARMS AGRO, BARENBRUG; Pasze, dodatki paszowe. Firma BAZI, 89/519-16-14; 605-780-852

### Gdzie nas szukać?

**Anna Uranowska**  
redaktor naczelny,  
menedżer Rolniczego ABC  
tel. (89) 539 74 73  
a.uranowska@rolniczeabc.pl

**Monika Kopaczal-**  
**-Radziulewicz**  
redaktor [www.rolniczeabc.pl](http://www.rolniczeabc.pl),  
doradca klienta  
tel. 514-800-547  
m.radziulewicz@rolniczeabc.pl

Następne wydanie:  
7 lutego 2018  
[www.rolniczeabc.pl](http://www.rolniczeabc.pl)

REKLAMA

**HOG SLAT**

Nagrzewnica Olejowa P80 mobilna 7800 zł brutto

Nagrzewnica gazowa ERMAF GP70 5649 zł brutto

**Zuromin** Wyzwolenia 122, tel.23 655 20 64  
Wyposażenie ferm trzody chlewnej i drobiu

2818zmm4-A-NI

**Energoutil**

**BEZPŁATNY ODBIÓR PADŁYCH ZWIERZĄT GOSPODARSKICH**

ZGŁOSZENIA (CAŁODOBOWO) tel. 87 620 38 58, tel. komórkowy 783 888 809

ENERGOUTIL Sp. z o.o., Nowa Wieś Etcka, ul. Etcka 1A, 19-300 Etka

odbiór na terenie woj. podlaskiego, mazowieckiego i warmińsko-mazurskiego

17817ekwe-c-P

# Dalszy wzrost cen zbóż

**Według ostatnich ocen Amerykańskiego Departamentu Rolnictwa USDA, globalne zbiory zbóż ogółem w bieżącym sezonie 2017/18 wyniosą ponad 2 079 mln ton, tj. o 4,0 mln ton więcej od wcześniejszej prognozy, ale ciągle będzie to o 40,8 mln ton (o 1,9 proc.) mniej od wielkości produkcji zbóż osiągniętej w poprzednim sezonie.**

mgr inż. Robert Stopa,  
WMOBR z siedzibą w Olsztynie  
rolniczeabc@rolniczeabc.pl

Taki poziom zbiorów będzie drugi co do wielkości w historii, z czego globalna produkcja pszenicy wyniesie rekordowe 755 mln ton, tj. o 0,2 proc. więcej niż zebrano w sezonie 2016/17, kukurydzy — 1 045 mln ton (-2,9 proc.), a jęczmienia — 142 mln ton (-3,6 proc.). W krótkim okresie ceny pszenicy na rynku światowym w dalszym ciągu kształtować się będą pod wpływem rekordowych zbiorów i zapasów, a także kondycji zbóż ozimych w krajach położonych na półkuli północnej.

## Stabe zahartowanie ozimin

Ostatnie doniesienia wskazują na możliwe osłabienie kondycji pszenicy ozimej w USA w związku z falą mrozów oraz nikle zahartowanie ozimin w Europie, w tym w UE-28, Rosji i na Ukrainie. Grudzień na rynku zbóż to dalszy wzrost cen skupu ziarna zarówno podstawowych zbóż konsumpcyjnych jak zbóż paszowych. Będzie to miało wpływ na wielkość eksportu zbóż z Polski oraz zwiększenie części pszenicy przeznaczonej na cele paszowe. Znajduje to odzwierciedlenie w kształtowaniu się cen ziarna w obrocie handlowym.

## Konsumpcyjnie droższe niż rok temu

Z notowania zarejestrowanego w Zintegrowanym Systemie Rolniczej Informacji Rynkowej Ministerstwa Rolnictwa i Rozwoju Wsi, średnia cena płacona za pszenicę konsumpcyjną na koniec grudnia wynosiła 684,46 zł/t, natomiast za żyto konsumpcyjne, jako jedyne w zestawieniu notowań oferowano mniej niż na koniec listopad 2017 roku. Wspomniana cena to — 570,35 zł/t. Jest to o 0,02

proc. więcej dla pszenicy i o 1,21 proc. mniej w notowaniu żyta konsumpcyjnego. Także w porównaniu do roku ubiegłego, ceny te są wyższe o 2,52 proc. w przypadku pszenicy konsumpcyjnej i 4,18 proc. w przypadku żyta konsumpcyjnego.

## Zboża paszowe również do góry

Także w obrocie zbożami paszowymi w grudniu 2017 roku odnotowano dalszy wzrost cen. W ciągu miesiąca średnie ceny skupu kukurydzy wzrosły do poziomu 617,25 zł/t, a więc o 0,24 proc. w porównaniu do listopada. W analogicznym okresie 2016 roku była to wartość o 0,71 proc. niższa.

W przypadku jęczmienia paszowego osiągnięcie ceny 676,15 zł/t oznacza wzrost o 3,13 proc. od listopada i aż o 16,32 proc. w ostatnim roku. Owies podrożał w grudniu średnio o 9,43 proc. (z 500,63 do 547,84 zł/t).

Drugi pod względem wysokości wzrost cen skupu odnotowano w obrocie ziarnem pszenżyta. Na koniec grudnia 2017 roku ceny wzrosły z 577,01 do 629,02 zł/t, a więc o kolejne 9,01 proc. Podobnie jak przy pozostałych gatunkach zbóż cena ta jest wyższa w porównaniu do roku ubiegłego. Różnica wynosi 7,88 proc.

Na rynkach światowych obrotu zbożami konsumpcyjnymi i paszowymi odnotowano podobne tendencje.

## Spadki cen oleistych

Według zaktualizowanych prognoz USDA z grudnia ur., światowa produkcja rzepaku w sezonie 2017/18 wyniesie prawie 72,9 mln ton, tj. o 0,8 mln ton więcej od prognozy z listopada oraz o 2,6 mln ton więcej niż zebrano w sezonie 2016/17. Spośród wszystkich głównych światowych producentów, wzrost zbiorów rzepaku wystąpił w UE-28, na Ukrainie i w Kanadzie. Z kolei, znaczny spadek produkcji zanotowała Australia.

Jak przewiduje USDA, w sezonie 2017/18 wystąpi dalszy wzrost globalnego zużycia nasion rzepaku do poziomu około 72,4 mln ton, tj. o 1,1 mln ton więcej od wielkości zużycia rzepaku sezon wcześniej.

Globalne zapasy rzepaku na koniec sezonu 2017/18 prognozowane są na poziomie 5,8 mln ton, o 0,4 mln ton

większym od wielkości zapasów w sezonie poprzednim. Tym samym, światowy bilans rzepaku pozostanie napięty do końca sezonu 2017/18.

W rzepaku w ostatnim tygodniu roku odnotowano niewielki spadek cen skupu tego surowca. Cena osiągnęła wartość 1 625 zł/t, co oznacza spadek rzędu 1,46 proc. W porównaniu do zeszłego roku, obecna cena jest także niższa. Spadek wyniósł 10,67 proc.

## Ceny żywca nadal niższe

Na krajowym rynku mięsa w ostatnich miesiącach mamy do czynienia ze spadkami cen. Jest to potwierdzenie typowej dla tego okresu tendencji. Uzyskiwane w skupie ceny za żywca wieprzowy na koniec grudnia, kształtowały się na poziomie 4,44 zł/kg wagi żywej. W tym przypadku spadek w skali miesiąca wynosi 4,22 proc., to cena niższa o 11,72 proc. w porównaniu do roku 2017.

Na koniec grudnia ceny skupu żywca wołowego wykazywały niewielką tendencję spadkową. Notowania średniej ceny w wysokości 6,64 zł/kg wagi żywej były o 1,70 proc. niższe niż odnotowane na koniec listopada i o 4,38 proc. wyższe niż w roku 2017.

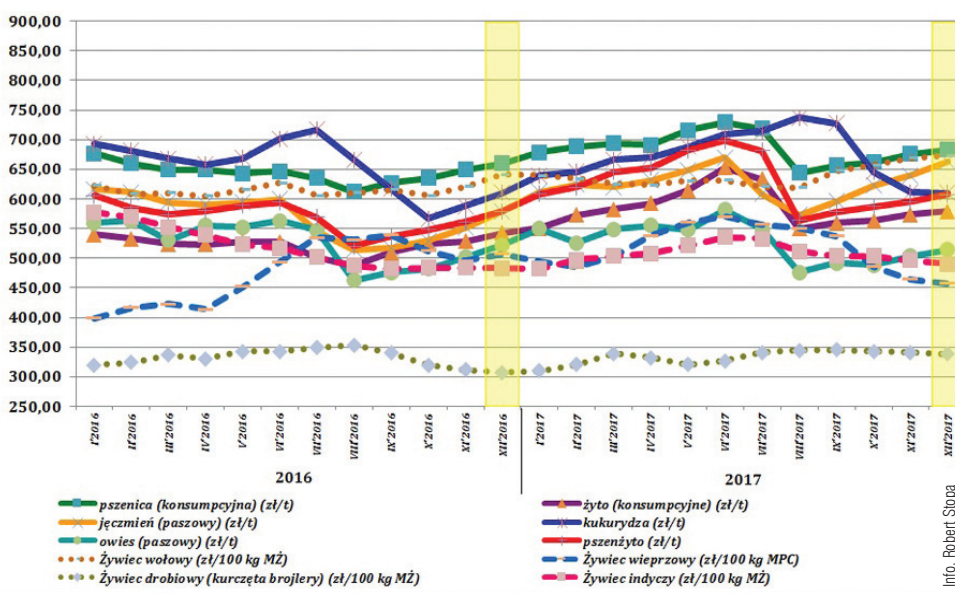
Także w skupie żywca kurcząt brojlerów utrzymuje się spadek cen. Na koniec grudnia cena za 1 kg wagi żywej brojlerów kurzych wynosiła 3,34 zł, to o 1,82 proc. mniej niż w listopadzie i o 8,46 proc. więcej niż w poprzednim roku.

Notowania cenowe w skupie żywca indyjskiego wykazały minimalny wzrost z 4,90 do 4,91 zł/kg wagi żywej (różnica — 0,18 proc.). Cena ta jest także o 1,82 proc. wyższa w porównaniu do ubiegłego roku.

## Tańsze jaja spożywcze

Koniec roku przyniósł zmiany w cenach jaj spożywczych — dla całego asortymentu ceny ulegały spadkom. Średnia cena wnoto-

## ŚREDNIE MIESIĘCZNE CENY SKUPU PODSTAWOWYCH ZBÓŻ, ŻYWCA WOŁOWEGO, WIEPRZOWEGO I DROBIOWEGO W 2016 I 2018 ROKU



waniach wynosiła 51,83 zł/100 sztuk, co oznacza spadek o 5,94 proc. w ciągu miesiąca, jednak w porównaniu do roku 2017 średnia cena jest wyższa o 44,76 proc.

## Artykuły mleczne tańsze niż rok temu

Podobnie jak w listopadzie na rynkach europejskich oraz w Polsce odnotowano spadek cen w obrocie trwałymi produktami mleczarskimi. Indeks cen aukcji Global Dairy Trade, uznawany jako wyznacznik sytuacji na ryn-

kach światowych, w ostatnich sześciu tygodniach odnotował znaczne spadki.

Na koniec grudnia cena zbytu masła konfekcjonowanego wynosiła 21,95 zł/kg. Jest to o 7,77 proc. mniej niż w listopadzie, a masła w blokach 19,58 zł/kg, czyli o 11,23 proc. mniej.

Za kg mleka odtłuszczonego w proszku oferowano 6,26 zł, czyli o 2,23 proc. mniej. W obrocie pełnym mlekiem w proszku sytuacja cenowa wyglądała podobnie, płacono — 11,65 zł/kg, czyli o 4,49 proc.

mniej niż w listopadzie.

Porównując ceny wszystkich trwałych produktów mleczarskich do notowań cenowych sprzed roku należy stwierdzić, że w przypadku masła ubiegłoroczne ceny były wyższe natomiast ceny na mleko w proszku były niższe — +3,23 proc. w przypadku masła w blokach, +11,15 proc. dla masła konfekcjonowanego, -2,63 proc. dla sproszkowanego mleka pełnego i -26,96 proc. w przypadku sproszkowanego mleka odtłuszczonego.

## Notowania cenowe jaj spożywczych w skali miesiąca i roku

Klasa wielkości	Cena z końca grudnia 2016 zł/100 szt.	Cena z końca listopad 2017 zł/100 szt.	Cena bieżąca i dynamika zmian		
			zł/100 szt.	zmiana do XII.2016 (%)	zmiana do XI.2017 (%)
S	30,60	44,90	42,70	39,54	-4,90
M	33,90	51,90	48,50	43,07	-6,55
L	35,70	58,50	54,90	43,78	-6,15
XL	43,00	65,10	61,20	42,33	-5,99
ŚREDNIO	35,80	55,10	51,83	44,76	-5,94

## ŚREDNIE CENY TARGOWISKOWE (w zł) na dzień 19.12.2017 r.

Źródło: WMOBR

Targowisko/towar	Pszenica (dt)	Jęczmień (dt)	Pszenżyto (dt)	Ziemiaki (dt)	Jaja (szt.)	Prosięta (para)
Biskupiec	-	-	-	90 – 120	0,80 – 1,20	-
Elbląg	-	-	-	-	-	-
Elk	60 – 70	59	58	80 – 90	0,70 – 0,90	-
Giżycko	-	-	-	120 – 130	0,60 – 0,80	-
Olecko	90	80	50 – 60	80 – 90	0,70 – 0,90	-
Ormeta	75	70	-	80	0,70	-
Pisz	-	-	-	60 – 70	0,70 – 1,00	-
Szczytno	-	-	-	80 – 100	1,00 – 1,30	-
GUS	78,89	72,30	70,01	85,66	-	375,18

Podsiew sposobem na wzmocnienie użytków zielonych

# Gdy plony z łąk i pastwisk są słabe

**Sezon wegetacyjny wkrótce się zaczyna, dlatego warto już teraz pomyśleć o polepszeniu stanu swoich użytków zielonych. Cel jest jeden — lepsze plonowanie.**

Aktualnie wiele firm świadczy usługi podsiewu łąk, powstały też specjalne mieszanki traw oraz wiele teorii na temat wykonywania samego zabiegu. Niestety niewielu wykonawców usługi podsiewu, producentów maszyn, czy dystrybutorów nasion pokazuje obiektywnie efekty płynące ze stosowania zabiegu. Złe wykonywanie podsiewu zniechęca rolników, a jest on przecież bardzo istotny na użytkach trwałych — zwłaszcza tych, których po prostu nie można zorać i zasiać od nowa.

## Błędy w uprawie łąk i pastwisk

Jest wiele powodów utraty jakości użytków zielonych. Warto je eliminować wcześniej żeby nie doprowadzić do szybkiej degradacji łąk i pastwisk. Są to między innymi:

- złe dobranie gatunków traw do stanowiska i sposobu użytkowania,
- długotrwałe susze lub stagnacja wody,
- niewłaściwe nawożenie mineralne tj. głównie zbyt duże nawożenie azotowe (również nawozami naturalnymi — gnojowicą/gnojówką) przy

słabym zaopatrywaniu w fosfor, potas, wapń, siarkę i mikroskładniki,

- silne zakwaszenie gleby,
- zbyt niskie koszenie oraz późne koszenie jesienne lub wypas do samej zimy,
- częste niszczenie darni przez koła maszyn (trudne warunki podczas zbioru, zbyt duże maszyny),
- jednostronne użytkowanie tj. tylko kośne albo tylko pastwiskowe,
- brak rozgarniania lajników po intensywnym wypasie,
- zaniechanie zabiegów pielęgnacyjnych — napowietrzania i wałowania.

## Kiedy wykonujemy podsiewy?

Gdy plony uzyskiwane z użytków zielonych są słabe należy obrać strategię na poprawę wartości łąki lub pastwiska. Gdy stan darni jest krytyczny to powinno się odsiać od nowa użytek. Natomiast w przypadku, gdy uszkodzenia są stosunkowo niewielkie (braki 30-60 proc.) lub nie jest możliwa uprawa w pełni niszcząca starą darni — warto wykonać skuteczny podsiew.

Termin podsiewu to wczesna wiosna (z wykorzystaniem wilgoci pozimowej) — przed lub początek ruszania wegetacji (marzec/kwiecień) lub późne lato i jesień (od połowy sierpnia). Należy wtedy ogra-

nić nawożenie azotowe, aby umożliwić swobodne wschody młodych roślin, które muszą konkurować z silniejszymi roślinami starszymi. Azot można zastąpić nawozami zawierającymi fosfor i potas lub wapnem, które to nawozy podczas podsiewu możemy lekko zmieszać z glebą przy okazji przyspieszając ich działanie.

## Technika podsiewu

W zależności od zachwaszczenia można wspomóc się środkami chemicznymi. Należy jednak pamiętać o obecności roślin motylkowych, które mogą ulec zniszczeniu. Bezpiecznym rozwiązaniem jest fachowy zabieg mechaniczny. Aby stworzyć warunki do wschodów i rozwoju młodych roślin należy osłabić starą darni. Można zrobić to prostymi sposobami jak bronowanie bronami zębatymi, chwastownikiem lub włóką. Po czym należy wysiać nasiona. Dobrze, gdy zostaną zmieszane z glebą, ale najważniejsze jest ich dokładne przywałowanie.

Prawidłowy zabieg podsiewu za jednym przejazdem umożliwiają specjalistyczne agregaty.

## Gatunki traw i ich dawki

Do podsiewu należy wybrać odpowiednie gatunki traw charakteryzujące się szybkimi wschodami i wysoką konkurencyjnością. Są to

głównie życice — wielokwiatowa, mieszańcowa i trwała oraz festulolium. Na rynku jest wiele mieszanek traw łączących te gatunki oraz różne odmiany życicy trwałej co jest bardzo istotne w późniejszym plonowaniu użytków. Warto zastosować nasiona najwyższej jakości. Dawki nasion zależne są od stanu runi, częstotliwości podsiewu i jego sposobu — wahają się w przedziale 10-25 kg/ha.

## Podsiew lucerną i koniczynami

Podsiew użytków lucerną bardzo rzadko się sprawdza. W razie potrzeby wprowadzenia roślin białkowych lepsze efekty uzyskuje się stosując koniczynę łąkową (czerwoną) lub białą. Najlepszym wyborem są wybitne odmiany i nasiona otoczkowane bakteriami



Posiew bywa konieczny po szkodach dokonanych przez dziki  
Fot. AgriVision Kętrzyn / BIG-AGRO.pl

Rhizobium wraz z nawozem — co pozwala na ich szybki rozwój początkowy.

## Po podsiewie

Pierwszy pokos po wykonanym podsiewie należy wyko-

nać dość wcześnie, aby w następującym odroście młode trawy mogły wyprzedzić stare rośliny zapewniając wysokie plony najwyższej jakości paszy objętościowej.

ABS

## EKSPERT RADZI: CZYM SZYBKO I SKUTECZNIE WYKONAĆ PODSIEW?

**Dokładnie, szybko i skutecznie, tego właśnie oczekuje rolnik. Efektywny podsiew musi być wykonany profesjonalnie i w odpowiednim czasie.**

— Sprawny i kompleksowy



Specjalistyczne agregaty Guttler zapewniają kompleksowy i skuteczny podsiew Fot. AgriVision Kętrzyn / BIG-AGRO.pl

zabieg umożliwiają agregaty renomowanej marki Guttler, których jesteśmy dystrybutorem — mówi Armand Bruno Szara, rolnik i właściciel firmy AgriVision. — Siewnik za jednym przejazdem wyrównuje powierzchnię, m.in. szkody powstałe po zerowaniu dzików, kretowiny itp., wydrapuje starą, uszkodzoną darni, w tym mech, i napowietrza glebę — wyjaśnia Armand Bruno Szara. Dalej wysiewane są równomiernie nasiona za pomocą precyzyjnego siewnika pneumatycznego. Końcowym elementem roboczym jest uniikatowy samoczyszczący wał, który dosłownie wmasowuje nasiona w glebę i dogniała starą darni. — Agregat doskonale nadaje się również do siewu traw, lucern czy koniczyn po uprawie pełnej.



Armand Bruno Szara, rolnik, usługodawca i dystrybutor agregatów Guttler oraz mieszanek do podsiewu

Fot. Archiwum prywatne

Świadczymy usługi podsiewu i siewu w powiecie Kętrzyńskim i ościennych. W naszej ofercie znajdują się również Frotpackery na przedni TUZ oraz wspomniane wyżej wały. Zapraszam do zapoznania się z naszymi maszynami i innymi produktami 10-11 lutego podczas Mazurskiego Agro Show w Ostródzie! — zaprasza zwiedzających Armand Bruno Szara, właściciel firmy.



**BIG-AGRO**  
Internetowy sklep rolniczy

**MIESZANKI TRAW DSV COUNTRY,  
LUCERNY I KONICZINY**

**NASIONA OTOCZKOWANE - TECHNOLOGIA  
DYNASEED LEGUMEMAXX - REKORDOWE PLONY!**

**NASIONA KUKURYDZY - ROSOMAK, DANUBIO,  
SUDRIX, SUBITO, SURPRIME, CODIGREEN, HULK,  
EDUARDO, HUBAL, UŁAN, POPIS I WIELE INNYCH!  
NISKIE CENY - DARMOWA DOSTAWA W CAŁEJ POLSCE  
- NAJLEPSZE NAWOZY DOLISTNE 20% TANIEJ!**

**PASZE - FOLIE - SIATKI - FLIZY - OLEJE - SMARY**

**MINIŁADOWARKI AVANT**

**AGREGATY DO SIEWU I PODSIEWU ŁĄK GUTTLER**

**ZAPRASZAMY NA NASZE STOISKO PODCZAS AGROSHOW  
W OSTRÓDZIE 10-11 LUTEGO HALA NR 3 - STOISKO NR 40**

Zamówienia telefoniczne

572 577 700 | 89 741 37 36

Zamówienia online 24/7

www.big-agro.pl

AgriVision - Karolewo koło Kętrzyna

## eWniosekPlus

**Podobnie jak w poprzednich latach Agencja Restrukturyzacji i Modernizacji Rolnictwa od 15 marca rozpocznie przyjmowanie wniosków o przyznanie płatności w ramach systemów wsparcia bezpośredniego.**

W przyjętym przez Radę Ministrów projekcie ustawy o zmianie ustawy o płatnościach w ramach systemów wsparcia bezpośredniego oraz niektórych innych ustaw wprowadzono kilka istotnych zmian w porównaniu z kampanią 2017 r.

Zgodnie z przyjętym projektem wprowadzona zostaje zasada zgodnie z którą od 2018 roku wszystkie wnioski o przyznanie płatności bezpośrednich i płatności obszarowych z Programu Rozwoju Obszarów Wiejskich (PROW) składane będą w formie elektronicznej, gdyż taki wymóg od bieżącego roku wprowadziła Komisja Europejska. Ponadto w projekcie ustawy zaproponowano utrzymanie do 2020 r. dotychczasowego rozwiązania, tj. do wszystkich rolników, którzy ubiegali się o wsparcie bezpośrednio w ubiegłym roku zostaną wysłane w formie papierowej spersonalizowane, wstępnie wypełnione wnioski wraz z materiałem graficznym. Ma to na celu stopniowe przygotowywanie rolników do składania wniosków oprzyzna-

nie płatności w formie elektronicznej oraz przypomnienie im obniżającym się terminie składania wniosków.

Wnioski w formie elektronicznej mają być składane za pomocą zupełnie nowej aplikacji eWniosekPlus, która od 15 marca ma być dostępna na stronie [www.arimr.gov.pl](http://www.arimr.gov.pl). Aplikacja ta ma być łatwa w obsłudze i ma w prosty i przystępny sposób przeprowadzić rolnika przez wszystkie etapy wypełniania wniosku i materiałów graficznych a w efekcie pozwoli na szybkie i bezbłędne złożenie wniosku o przyznanie płatności. W trakcie pracy z aplikacją podczas wypełniania wniosku na bieżąco wyświetlane będą wskazówki w zakresie uzupełniania pól i dołączania wymaganych załączników oraz komunikaty o stwierdzonych brakach lub błędach we wniosku.

Kolejną istotną zmianą, która zostanie wdrożoną jest wprowadzenie możliwości składania zamiast wniosku o dopłatę bezpośrednie oświadczenia. W oświadczeniu rolnik ma potwierdzić, że w bieżącym roku w porównaniu do roku poprzedniego w jego gospodarstwie nie nastąpiły żadne zmiany, które miałyby wpływ na treść składanego wniosku. Oświadczenia będą mogli składać wyłącznie rolnicy, których

gospodarstwo nie przekracza 10 ha. W związku z tym, oświadczenie będą mogli złożyć rolnicy którzy w 2017 r. wnioskowali wyłącznie ojedynolitą płatność obszarową, płatność za zazielenienie, płatność dodatkową, płatność związaną do powierzchni uprawy chmielu, płatność do owiec, płatność do kóz, płatność niezwiązaną do tytoniu, zalesianie gruntów rolnych oraz innych niż rolne (PROW 2007-2013), inwestycji w rozwój obszarów leśnych i poprawę żywotności lasów (PROW 2014-2020) oraz płatności dla obszarów z ograniczeniami naturalnymi

lub innymi szczególnymi ograniczeniami (ONW). W ocenie ministerstwa rolnictwa takie oświadczenia może złożyć 300-500 tys. osób. Oświadczenia będzie można składać w biurach powiatowych ARiMR od 15 lutego do 14 marca.

Podobnie jak w poprzednich latach pracownicy Warmińsko-Mazurskiego Ośrodka Doradztwa Rolniczego z siedzibą w Olsztynie służą rolnikom pomocą w wypełnianiu wniosków o przyznanie płatności w ramach systemów wsparcia bezpośredniego.

mgr inż. Rafał Sobolewski,  
WMODR z siedzibą w Olsztynie

## ASF wdarł się do chlewni

Trzy ogniska afrykańskiego pomoru świń (ASF) w stadach świń domowych stwierdzono już od początku roku. Chodzi o gospodarstwa położone na terenie województw mazowieckiego i lubelskiego.

Sto piąte w ogóle, a pierwsze w tym roku ognisko ASF wykryto w gospodarstwie, w którym utrzymywano 82 świnię, położonym w gminie Paprotnia (pow. siedlecki, woj. mazowiecki). Kolejne zostały stwierdzone w zagrodach, gdzie przebywało 69 świń (w gm. Korczew, pow. siedlecki, woj. mazowiecki) oraz 25 świń (w gm. Komarówka Podlaska, pow. radzyński, woj. lubelski). Wdrożono tam

procedury związane z likwidacją ognisk schorzenia.

Wirus ASF wykrywany jest regularnie w zwłokach padłych lub odstrzelonych dzików. Od 2-10 stycznia br. potwierdzono 77 przypadków pomoru (wszystkich 982) w woj: podlaskim, warmińsko-mazurskim, mazowieckim i lubelskim.

Jeśli chodzi o Mazowsze, zakazane dziki były znajdowane nawet w samej Warszawie. Wirus jest już blisko tzw. północnego Mazowsza.

Natomiast w woj. warmińsko-mazurskim dziki zabite przez ASF znaleziono w powiatach: elckim, bartoszyckim i braniewskim.dk

REKLAMA



ponad **25 lat** doświadczona

Polski producent pasz, koncentratów i premiksów farmerskich

**GRUPA AGROCENTRUM**  
Doradzamy z pasją

**PRE-MIKSY**

☐ Elewatorska 5, 19-200 Grajewo  
Kałęczyn 8, 12-200 Pisz

☎ 87 424 17 60  
✉ [biuro@agrocentrum.pl](mailto:biuro@agrocentrum.pl)  
🌐 [www.agrocentrum.pl](http://www.agrocentrum.pl)

REKLAMA



Warmińsko-Mazurski Ośrodek Doradztwa Rolniczego  
z siedzibą w Olsztynie

ul. Jagiellońska 91, 10-356 Olsztyn  
tel./fax 89 535 76 84, 89 526 44 39

e-mail: [sekretariat@w-modr.pl](mailto:sekretariat@w-modr.pl), [www.w-modr.pl](http://www.w-modr.pl)

Oddział w Olecku

ul. Kolejowa 31, 19-400 Olecko  
tel./fax 87 520 30 31, 87 520 30 32

e-mail: [olecko.sekretariat@w-modr.pl](mailto:olecko.sekretariat@w-modr.pl)

54817otbrf-M

**LINEX Sp. z o.o.**  
ul. Wyzwolenia 7  
09-304 Lubowidz

tel. 600 883 023  
tel. 604 449 219

Punkty rozładunku: Cibórz, Lubowidz

**SKUP**  
**KUKURYDZY**  
**PSZENICY**  
**PSZENŻYTA**

PRZEZ CAŁY ROK!

2918zmm4-A - N

2718zmm4-A - P